

ArtEZ hogeschool voor de kunsten

JAARSTUKKEN 2016

Voorwoord

ArtEZ hogeschool voor de kunsten staat er goed voor. De studentenoordelen over en accreditaties van onze opleidingen bevestigen dat jaar op jaar. Om ons onderwijs verder te versterken, investeert ArtEZ in onder meer innovatie, masteropleidingen en onderzoek. In 2016 heeft ArtEZ daartoe de overstap gemaakt van faculteiten naar een Undergraduate School met academies voor het bacheloronderwijs en een Graduate School voor de masteropleidingen en lectoraten. Dit was een van de eerste stappen in het uitpakken van ons Instellingsplan 'Here as the Centre of the World'.

ArtEZ geeft met haar academies in Arnhem, Enschede en Zwolle impulsen aan deze steden en hun regio's door projecten met basisscholen en vooropleidingen voor jong talent, vernieuwende opleidingen voor studenten waarin wordt samengewerkt met culturele partners en broedplaatsen voor alumni en jonge ondernemers.

Aan de hand van passages uit het instellingsplan geeft dit jaarverslag u enkele voorbeelden van belangrijke resultaten van ArtEZ hogeschool voor de kunsten uit het jaar 2016.

College van Bestuur ArtEZ

Marjolijn Brussaard, voorzitter
Wim Fiselier
Nishant Shah

Het jaarverslag 2016 is vastgesteld door het college van bestuur op 26 juni 2017 en goedgekeurd door de raad van toezicht van de Stichting ArtEZ.

Kerncijfers

	2016	2015	2014	2013	2012
Totaal ingeschreven studenten	2876	2880	2929	3054	2949
Totaal fte personeel in dienst	435	424	439	434	444
Totaal baten	53.823	55.004	53.754	51.898	50.109
Totaal lasten	53.870	53.400	52.354	52.373	50.141
Exploitatieresultaat	-47	1.604	1.399	-475	-32
Eigen vermogen	22.220	22.267	20.663	19.266	19.739
Totaal vermogen	41.071	41.770	40.055	39.842	41.409
Solvabiliteitsratio	0,54	0,53	0,52	0,48	0,48
Liquiditeit	1,04	0,93	0,65	0,54	0,74
Rentabiliteit	-0,1%	2,9%	2,6%	-0,1%	0,0%
Rijksbijdrage/totaal baten	84,0%	82,1%	81,8%	81,8%	83,1%
Personele lasten/totaal lasten	69,9%	69,1%	64,1%	63,9%	69,2%
Totaal lasten/aantal studenten	18,7	18,5	17,9	17,1	17,0
Personele lasten/aantal studenten	13,1	12,8	12,4	12,0	11,8
Personele lasten in dienst/fte	80,3	79,3	76,4	77,2	78,1

Inhoud

1	JAARVERSLAG	5
1.1	EXCELLENTIE ALS STANDAARD	5
1.2	ROBUUST ONDERWIJS	7
1.3	MASTERS EN ONDERZOEK	10
1.4	HERE AS CENTRE OF THE WORLD	12
1.5	ORGANISATIE	15
1.6	PERSONEEL	18
1.7	FINANCIËN	23
1.8	HUISVESTING	30
1.9	SERVICEBEDRIJF	31
1.10	HORIZONTALE EN VERTICALE VERANTWOORDING	32
1.11	VERSLAG VAN DE RAAD VAN TOEZICHT	33
2	JAARREKENING	37
2.1	BALANS PER 31 DECEMBER 2016	37
2.2	STAAT VAN BATEN EN LASTEN OVER 2016	38
2.3	KASSTROOMOVERZICHT OVER 2016	39
2.4	TOELICHTING BEHORENDE TOT DE JAARREKENING 2016	40
2.5	TOELICHTING BIJ DE BALANS	46
2.6	TOELICHTING BIJ DE STAAT VAN BATEN EN LASTEN	54
2.7	OVERIGE GEGEVENS	61
3	BIJLAGEN	66
3.1	GEGEVENS RECHTSPERSOON ARTEZ	66
3.2	ORGANISATIEMODEL ARTEZ	67
3.3	PRESTATIEBEKOSTIGING	68
3.4	KWALITEITSINVESTeringen	69
3.5	GEWONNEN PRIJZEN	70
3.6	OPLEIDINGENOVERZICHT 2016-2017	73
3.7	KENGETALLEN STUDENTEN	74
3.8	KENGETALLEN PERSONEEL	79

1 Jaarverslag

1.1 Excellentie als standaard

ArtEZ staat voor kunstonderwijs dat naar internationale maatstaven van erkend hoge kwaliteit is. Afgestudeerden kennen hun positie en kracht, hebben hun artistieke en vakmanschap ontwikkeld en weten deze - in samenwerking met anderen - maatschappelijk betekenis te geven. Zij zijn voorbereid op een professioneel bestaan op het hoogste niveau binnen een internationale context.

Wij verzorgen onderwijs dat is gericht op de artistieke, intellectuele en persoonlijke groei van studenten, zodat onze studenten goed voorbereid zijn op een succesvolle loopbaan waarin kunst, kennis en creativiteit centraal staan. We leiden onze studenten op voor een brede variëteit aan beroepsrollen binnen cultuur, samenleving en economie. Docenten die actief en toonaangevend zijn in de beroepspraktijk, leiden studenten op tot kunst- en cultuurprofessionals die hun vakmanschap, artistieke en ondernemendheid in samenwerking met anderen maatschappelijke betekenis weten te geven.

Eind 2015 stelde ArtEZ haar Instellingsplan 2016-2021 *Here as the centre of the world* vast. In 2016 zijn de belangrijkste doelen en prioriteiten bepaald in een aantal ArtEZ-brede bijeenkomsten met College van Bestuur, directeuren, lectoren, masterhoofden en hoofden van ondersteunende diensten. Op basis daarvan zijn de volgende hoofdoelen geformuleerd:

- Excellentie als standaard voor alle opleidingen;
- De student staat centraal;
- Versterken van onderzoek;
- Vergroten van de regionale, nationale en internationale netwerken;
- Streven naar diversiteit.

Het Nederlandse kunstonderwijs presenteerde in oktober 2016 de nieuwe agenda KUO NEXT 2016-2020. Na de afgelopen vier jaar met succes het gezamenlijke sectorplan te hebben uitgevoerd, intensiveren de hogescholen de komende vier jaar hun onderlinge samenwerking. De agenda is gezamenlijk opgesteld door de opleidingen in afstemming met externe partners en hun agenda's: Kunsten '92, Federatie Cultuur, Fonds Cultuur Participatie en Jeugdcultuurfonds en organisaties uit de creatieve industrie. De hoofdoelen zijn:

- Open voor divers talent en maximaal toegankelijk voor een hoogwaardige instroom van studenten;
- Flexibel vanwege zijn variëteit in opleidingsroutes in het kunstvak op school en online, voltijd en deeltijd;
- Een lab voor research & development met een stevige basis voor een derde cyclus praktijkgericht onderzoek;
- Internationaal gepositioneerd en tegelijk verbonden met de landelijke en regionale agenda's.

Deze doelen sluiten naadloos aan bij de doelen die ArtEZ in haar instellingsplan heeft geformuleerd.

Het beste wat de hogeschool voor haar studenten kan doen is goede en excellente opleidingen bieden waar ze een leven lang op bouwen. Om studenten optimaal toe te rusten, maakt de instelling het niveau van haar topopleidingen de standaard voor al het onderwijs en onderzoek.

In 2016 kregen 11 van de 18 bacheloropleidingen van ArtEZ van de Keuzegids Hbo het predicaat topopleiding. Dat is een verbetering van het resultaat van 2015. Vier opleidingen behaalden in 2016 de eerste plaats in de ranking en staan daarmee als beste studiekeuze van Nederland te boek. Dit zijn de studies Muziektherapie in Enschede; Autonome beeldende kunst in Arnhem (Base for Experiment, Art and Research); Theater in Arnhem; Vormgeving in Enschede (Crossmedia Design, Moving Image). Alle inspanningen die worden verricht op gebied van kwaliteit, onderwijsvernieuwing én ondersteuning vanuit de organisatie blijken wederom haar vruchten af te werpen.

In de Keuzegids Masters 2016 is het Dutch Art Institute uitgeroepen tot de beste masteropleiding van Nederland (van alle hbo en wo masters). Uiteraard kreeg het Dutch Art Institute (DAI) daarmee wederom het predicaat Topopleiding evenals de Werkplaats Typografie. Beide behoren ze tot de top tien van de allerbeste masteropleidingen in Nederland van wo en hbo samen.

Onze studenten zijn tevreden tot zeer tevreden over hun docenten, de inhoud van hun opleiding en de sfeer op de locaties. Dit is gebleken uit de Nationale Studenten Enquête 2016 (NSE). ArtEZ scoort hierbij significant hoger dan het landelijk gemiddelde. In totaal scoort ArtEZ op 51 van de in totaal 74 vragen aanzienlijk hoger dan het landelijk gemiddelde. Belangrijk ander aspect waarop ArtEZ goed scoort, is de aansluiting op actuele ontwikkelingen. Daarnaast is er in 2016 een record bereikt ten aanzien van de respons: 62,9% van alle studenten vulde de NSE enquête in. Deze hoge respons zorgt voor waardevolle en betrouwbare resultaten. De specifieke resultaten van de NSE per opleiding zijn onderwerp van gesprek bij de evaluatie van onze opleidingen en bieden aanknopingspunten voor de verdere kwaliteitsverbetering van ons onderwijs en onze voorzieningen. In de NSE data van de afgelopen jaren (2013-2016) is een duidelijk stijgende trend zichtbaar van de tevredenheid van studenten.

In 2016 werden alle bacheloropleidingen (Muziek, Docent Muziek en Muziektherapie) van het Conservatorium voor een periode van zes jaar door de Nederlands-Vlaamse Accreditatie Organisatie (NVAO) opnieuw geaccrediteerd. Muziektherapie kreeg het bijzonder kenmerk Neurologische Muziektherapie mee.

De masteropleiding Interior Architecture werd in september 2015 gevisiteerd. De NVAO heeft het advies van de Visiterende en Beoordelende Instantie (VBI) - de AeQui - niet overgenomen. De belangrijkste reden was dat de onderbouwing van de VBI op de oordelen excellent niet voldoende inzichtelijk en overtuigend waren. In 2016 heeft een aantal gesprekken plaatsgevonden tussen het bestuur van de NVAO, de VBI en de hbo-instellingen van de visitatiegroep. Uiteindelijk heeft de NVAO in januari 2017 de accreditatie op aandringen van de hbo-instellingen zonder verificatie toegekend. Het eindoordeel was en bleef voor ArtEZ voldoende.

ArtEZ biedt studierichtingen die uitblinken of die juist innovatief en experimenteel zijn.

Nederland kent geen masteropleiding voor schrijvers. Om de kloof tussen onderwijs en beroepspraktijk te verkleinen is samen met het Nederlands Letterenfonds en de hbo-schrijfopleidingen van ArtEZ (Creative Writing), Gerrit Rietveld Academie en Hogeschool voor de Kunsten Utrecht een uniek samenwerkingsverband aangegaan: Slow Writing Lab. In het lab worden acht veelbelovende schrijftalenten een jaar lang intensief begeleid. Het Lab is gericht op slow onderzoek. Het biedt jonge schrijvers een omgeving waarin ze hun talent op creatief en professioneel gebied kunnen ontwikkelen.

In het verlengde hiervan versterkt ArtEZ haar verbindingen met de maatschappij. Ook gaat ArtEZ door met het versterken van de relatie met alumni en investeert zij nog nadrukkelijker in ondernemerschap.

Binnen alle bacheloropleidingen van ArtEZ zijn tenminste 10 studiepunten herleidbaar tot ondernemerschap. In 2016 zijn de voorbereidingen getroffen voor een evaluatie van het gevoerde beleid van de afgelopen jaren. Dat wordt uitgewerkt in een onderzoek in het voorjaar van 2017. We krijgen op deze manier een breed overzicht van de lopende programma's, methodieken en ideeën binnen ArtEZ. De interviews (het onderzoeksinstrument) dienen als reflectiemoment voor de hoofden: hoe sta ik ervoor en wat zou ik nog willen. De opgehaalde resultaten worden gepresenteerd in een studiedag in 2017.

1.2 Robuust onderwijs

ArtEZ leidt studenten op voor het kunstenaarschap, maar ook voor een variëteit aan beroepsrollen binnen cultuur, samenleving en economie. Daarmee sluit het onderwijs bij ArtEZ naadloos aan op ontwikkelingen in de maatschappij.

In september ging de vernieuwde voltijdvariant van de master Kunsteducatie van start: International Master Artist Educator (iMAE). Dit eenjarige, Engelstalige voltijds programma is een vervolg op de bachelor docentopleidingen óf voor mensen die al werkzaam zijn in het creatieve werkveld. iMAE is een innovatief, interdisciplinair studieprogramma dat het artistieke potentieel van de kunst wil inzetten om de uitdagingen van het hedendaagse leven wereldwijd het hoofd te bieden. Het programma inspireert kunstenaars praktijkgerichte methodologieën te ontwikkelen die een tegengeluid vormen voor verhalen die uitnodigen tot wantrouwen en conflict. iMAE wil de collectieve kracht van de kunst aanwenden als 'lerend vermogen' en zo kritische educatie stimuleren door middel van de totstandbrenging van sociaal bewogen publieke kunstprojecten. Een artist educator is een creatieve activist die zijn of haar activiteiten aanwendt om interventie en sociale verandering teweeg te brengen. Een iMAE-afgestudeerde is een 'agent of change', die zijn of haar werkzaamheden op lokaal, nationaal en internationaal niveau uitvoert.

ArtEZ investeert de komende jaren in haar onderwijs om in te spelen op deze veranderende vragen uit de samenleving. Daarbij streeft ArtEZ naar meer flexibiliteit; de opleidingen geven vorm aan vernieuwende toepassingen binnen wetenschap, technologie en samenleving.

Het project *Intelligent Touch* van de bacheloropleiding Autonome beeldende kunst - Base for Experiment, Art & Research (BEAR) onderzoekt welke voorwaarden en eisen nodig zijn voor de kunst om affectieve sensaties te genereren. Het richt zich op vormen van materialiteit, acties om processen te creëren, fysiek en performatief. Studenten zullen onderzoeken hoe ze toegang tot een waarnemer kunnen creëren en hoe ze dialoog met hun kunstwerk kunnen genereren. Elke student zal een schilderij creëren waarin ze zich richten op (een) gevoel. Het kunstwerk wordt geanalyseerd en weerspiegeld door de groep. De student zal het kunstwerk opnieuw creëren, waardoor de intuïtieve manier van creëren een conceptuele methode wordt. Met andere woorden, de enkele gebeurtenis wordt een seriële volgorde van gebeurtenissen.

Studenten krijgen een belangrijke rol in de build-up conversatie over de kwaliteit van het onderwijs.

In 2016 heeft ArtEZ heeft brede medezeggenschapsconferentie gehouden met medewerkers en studenten. Dit was een geslaagde tweedaagse. Een van de uitkomsten is de start van het project Studentenvijver. In overleg met studenten wordt bekeken wat voor hen een passende manier is om actiever betrokken te worden bij het voortdurende gesprek over de kwaliteit van hun opleidingen en waar nodig hiervoor de opleidingscommissies en de centrale medezeggenschap effectiever te benutten.

De hogeschool kiest voor heldere, uitgeschreven didactische concepten en curricula die aansluiten bij ontwikkelingen in de disciplines of het beroepenveld.

Na het vertrek van het hoofd van de masteropleiding Fashion Strategy en tevens modelector – José Teunissen – in januari, is Hanka van der Voet benoemd tot interim hoofd van de opleiding. Studenten van de opleiding werkten onder leiding van docent Judith ter Haar samen met het textielrecycling-bedrijf Texperium om een duurzaam bedrijf in de mode-industrie te creëren. Geïnspireerd door deze workshop schreven meerdere studenten een krant, waardoor ze door de Fashion Colloquia São Paulo in Brazilië in april 2016 werden uitgenodigd om hun onderzoek te presenteren. Een ander hoogtepunt was de jaarlijkse reis naar Parijs. De studenten bezochten onder andere de Trend Union studio van Lidewij Edelkoort, Anja Cronberg van Vestoj magazine, Pamela Golbin van Les Arts Décoratifs en BLESS oprichter Desiree Heiss. Studenten worden zich langzaam maar zeker bewust van de cruciale rol van mode-strategen in het omgaan met een gebroken mode-systeem. Dit probleem staat centraal in de afstudeerprojecten van de tweedejaars Fashion Strategy studenten. Deze studenten vinden

nieuwe waarden in producten en diensten die voldoen aan functionele, sociale en culturele behoeften. Zij zijn metapreneurs die verandering stimuleren en ernaar streven om de conformiteit van de mode te positioneren in een nieuw tijdperk. Door buiten de conventionele regels te werken, hebben de projecten een positieve impact op en geven de projecten dieper betekenis aan de toekomst van de mode. De afgestudeerde studenten hebben hun projecten gepresenteerd in Hôtel Droog in Amsterdam. In september 2016 begon een nieuwe groep Fashion Strategy studenten. Eén van de projecten waaraan zij in 2016 hebben gewerkt, was *Going Eco, Going Dutch*, een opvolger van de *Closing the Loop* workshop van het vorige jaar. Dit project vond opnieuw plaats in samenwerking met het Centre of Expertise Future Makers en de focus lag dit keer op het vermarkten van (lokale) hennep.

Een andere waarborg voor het behouden van praktijkkennis is de keuze van ArtEZ om veel te werken met docenten die naast het onderwijs actief zijn in het werkveld. ArtEZ contracteert docenten op basis van hun succes in de beroepspraktijk. Deze docenten fungeren vaak als rolmodel voor studenten en voor andere docenten.

De derdejaars van de ArtEZ Toneelschool maken jaarlijks een voorstelling met Toneelgroep Oostpool. De zevende editie in 2016 was een bijzondere. Een groep studenten van de *Universität für Musik und Darstellende Kunst* uit het Oostenrijkse Graz werkte mee aan de voorstelling. Onder regie van Joeri Vos maakten zij de collagevoorstelling *First Contact*. Tegelijkertijd met de voorstelling in Arnhem werd er met een andere groep studenten van beide opleidingen een voorstelling gemaakt in Graz.

De afdeling Jazz & Pop van het ArtEZ Conservatorium in Arnhem organiseerde op 8 en 9 februari een tweedaags symposium om te vieren dat docent Ineke van Doorn's nieuwe boek 'Singing from the inside out, exploring the voice, the singer and the song' werd uitgebracht. Vanuit binnen- en buitenland was veel belangstelling voor dit symposium, waarin (het lesgeven in) zang jazz en pop centraal staat. Hoewel de eerste jazz & pop-docenten al eind jaren '80 afstudeerden, valt er nog veel te ontdekken, te experimenteren, te improviseren, te verbeteren en te discussiëren.

Studenten uit verschillende disciplines werken samen bij het uitvoeren van projecten en onderzoek. Regelmatig betrekken studierichtingen daar externe partners en bedrijven bij.

Vijf Corporeal-studenten van de masteropleiding Interior Architecture werkten van september 2015 tot september 2016 aan hun onderzoek op zeven, zoals zij het noemen, maatschappelijke locaties in Den Haag. Hun opdrachtgever, Jacques Giesbertz van Buzzy Chain, vroeg hen om te onderzoeken hoe het ontwerp een rol kan spelen om de kwaliteit van de werkuimten voor flexwerkers op deze locaties te versterken. Maar ook om te onderzoeken hoe de aanwezigheid van flexwerkers de ontwikkelingen op deze locaties en hun omgeving kan stimuleren. De uitkomsten van dit onderzoek en de ontwerpen (waaronder een app, een levend tafelkleed en een intervalprogramma) die de studenten gemaakt hebben, zijn gepubliceerd en gepresenteerd op een symposium in Den Haag. Momenteel onderzoeken opdrachtgever en studenten de mogelijkheid om enkele ontwerpen uit te voeren, bijvoorbeeld 'Working Jacket' en 'Working Purse'.

Opleidingen investeren in Bildung. Ze bieden studenten uitgebreide mogelijkheden om vakkennis te ontwikkelen en zichzelf te ontplooien tot een kritisch denkend individu.

ArtEZ heeft voor gemotiveerde bachelorstudenten die op zoek zijn naar meer theorie en verdieping een Honours Programma. In 2016 deden studenten van het ArtEZ Honours Programma mee aan een project met de Academie van Kunsten van de Koninklijke Nederlandse Akademie voor Wetenschappen (KNAW) en Cultuur op de Campus van de Radboud Universiteit. Het project stimuleerde samenwerking en interactie tussen de kunst en wetenschappen via het concept van de Wunderkammer. Hoe is de Wunderkammer, waarin de nieuwsgierigheden van de wereld werden verzameld en getoond vanaf de 16e eeuw, van toepassing op de manier waarop kennis in de huidige tijd kan worden verkregen? Het verzamelproces dat in het hart van de Wunderkammer staat, kan ook van belang zijn voor de praktijken van hedendaagse wetenschappers en artiesten. Binnen het kader van dit gezamenlijke project hebben studenten de rol van verbeelding en nieuwsgierigheid in het verwerven van kennis en perspectieven onderzocht. In februari 2016 vonden de eindpresentaties

plaats, met bijdragen van speciale gasten Lavinia Meijer (harpist) en Vincent Meelberg (musicoloog, filosoof en bassist).

Opleidingen werden in 2016 ook ondersteund door ArtEZ Studium Generale dat evenementen organiseert waarin kunst (onderwijs en kunstpraktijk), onderzoek en maatschappij worden verbonden. De evenementen dragen bij aan vorming en bewustwording van jezelf in relatie tot de (kunst)wereld (Bildung). ArtEZ Studium Generale biedt een podium voor onderzoek en projecten van ArtEZ en laat zien hoe ArtEZ zich verhoudt tot de wereld. Voor haar programma's nodigt zij een internationale line-up van gasten uit. De evenementen richten zich primair op studenten van ArtEZ en hun docenten, maar ook opengesteld voor en bezocht door alumni, vakspecialisten en geïnteresseerden. In 2016 organiseerde ArtEZ Studium Generale drie evenementen: Chaos & Conflict, over de rol van kunst in een chaotische en conflictueuze samenleving; U staat hier, over de kunst, de stad en de toekomst; en Art Research; Refl(a)cting on arts, design and art education, een conferentie / symposium over kunstige onderzoek. In totaal trokken deze drie dagen meer dan 1500 bezoekers.

1.3 Masters en onderzoek

ArtEZ positioneert het onderzoek binnen de hogeschool steviger. Onderzoek is de sleutel in de ontwikkeling van het onderwijs.

2016 was een tussenjaar voor het modelectoraat. José Teunissen, vanaf 2002 modelector, vertrok in januari 2016 naar London College of Fashion als Dean of the School of Design and Technology. Zij blijft nog wel als visiting professor verbonden aan het modelectoraat en het Centre of Expertise Future Makers. Begin 2017 is de nieuwe lector Mode benoemd, dr. Daniëlle Bruggeman.

Sinds 2012 is het Modelectoraat de trekker van het innovatienetwerk voor mode en textiel CLICKNL|NextFashion. Het netwerk, dat mede gedragen wordt door Modint, het lectoraat Smart Functional Materials van Saxion en het lectoraat Fashion & Technology van HvA, werd tot en met 2016 financieel ondersteund door gemeente Arnhem en provincie Gelderland. Belangrijke thema's zijn duurzaamheid, technologische innovatie op gebied van wearables en digitalisering van de modeketen.

In 2016 is onder meer gewerkt aan de ontwikkeling van een internationaal kennisnetwerk middels een tweetal bijeenkomsten Embracing FASHION & Technology (februari) en Fashion Retail Futures (november) georganiseerd in samenwerking met Atelier Néerlandais in Parijs, waarin creatieve professionals, bedrijven en onderzoekers uit Frankrijk en Nederland elkaar ontmoetten en hun projecten presenteerden.

Modekern verzamelt, ontsluit, onderzoekt en presenteert de archieven van Nederlandse modeontwerpers van internationale betekenis met het doel de kennis over de moderne Nederlandse modegeschiedenis te vergroten en verder te ontwikkelen. Het modelectoraat ArtEZ is mede-initiatiefnemer, naast Museum Arnhem, het Gelders Archief en Het Nieuwe Instituut. Modekern bracht al zes monografieën over belangrijke Nederlandse modeontwerpers uit in samenwerking met WBooks en ArtEZ Press. Studenten van de modemaster participeren regelmatig in deelonderzoeken naar Nederlandse modeontwerpers. In de periode 2014-2016 werd door Hanka van der Voet en studenten gewerkt aan de ontsluiting van het archief van modeontwerper Koos van den Akker. Tijdens het onderzoek werd er regelmatig geblogd over het onderzoeksproces en over het leven en werk van de modeontwerper, en in oktober 2016 werd het project afgerond met de verschijning van de monografie, getiteld KOOS.

Het onderzoek in de kunsten onderscheidt zich doordat het een plek inneemt in de dagelijkse praktijk van een kunstenaar. De toolkit van de ArtEZ-onderzoeker bestaat, naast reguliere onderzoeksmethoden, bijvoorbeeld ook uit narratieve, poëtische en affectieve strategieën.

In de publicatie *Unpacking Performativity – An exciting two-year research journey in dance* wordt in woord en beeld verslag gedaan van een opwindende onderzoekstocht van de ArtEZ dansacademie en lectoraat Theory in the Arts. Hoe kunnen we de moderne danswereld toegankelijker maken voor een breder publiek én voor meer dansers? Hoe kunnen we onze band met hen versterken en verbeteren? En urban dance, dat zich per definitie in de openbare ruimte afspeelt: wat kunnen we leren van de aanpak en praktijk daarvan? Hoe verhouden kennis, theorie en praktijk zich tot elkaar op die dansterreinen? Hoe vergroten urban dancers hun kennis, en zouden hun uitgangspunten onze ideeën en bewegingen kunnen beïnvloeden? Hoe werkt performativiteit en hoe kunnen we daar gebruik van maken? Al deze vragen leidden ertoe dat we de urban kringvorm hebben uitgetest die inmiddels typerend is voor non-hiërarchische communicatie en ervaringen.

ArtEZ baseert haar keuzes voor onderzoek op vragen en problemen vanuit de praktijk of vanuit onderzoekswensen van studenten en docenten – dit is het idiosyncratisch onderzoek. Daarnaast focust ArtEZ in haar onderzoek op onderwerpen, thema's en zwaartepunten waarmee zij zich herkenbaar kan profileren als onderzoeksinstituut.

Het voormalige lectoraat Kunst, Cultuur en Economie is omgevormd tot het lectoraat Product & Interior Design. In november 2016 hield lector Jeroen van den Eijnde zijn inaugurele rede in het kader van dit nieuwe lectoraat met als thema 'E|scape' tijdens het Art Research Congres 'Refl(a)cting on Arts, Design and Art Education'. In zijn rede 'E-scape: Exploring the Space for Design Research

between I-WE-DO-THINK' geeft hij aan welke thema's hij komende jaren met docent-onderzoekers en studenten verder wil onderzoeken. E|scape staat voor speculatief, innovatief, technologisch en cultureel onderzoek naar onze toekomstige leefruimte in een voortdurend veranderende wereld. Een belangrijk deel van dat onderzoek vindt plaats binnen het Centre of Expertise Future Makers. Eén van de lopende projecten hier is Composing the New Carpet waarvan de tussentijdse resultaten waren te zien op de Innovate Arnhem, Symposium Kunstonderwijs & Onderzoek en Dutch Design Week. Jeroen van den Eijnde is ook mede-initiator en een van de acht trekkers van het in 2016 geïnitieerde Network Applied Design Research (NADR) voor lectoren die zich met designonderzoek bezighouden.

Onderzoek levert binnen ArtEZ een belangrijke bijdrage aan zowel de innovatie van het onderwijs en de beroepspraktijk, als aan het vergroten van de kennis van en verbinding met het internationale werkveld.

Werkplaats Typografie lanceerde onder andere WT Papier op de New York Art Book Fair in september 2016. WT Papier is het Papier-Repro kantoor van de Werkplaats Typografie. Het biedt een vorm van gemodificeerd en zelfbeschreven hergebruikt papier dat verschillende graden van het vorige leven onthult. Restpapier van WT-afdrukopdrachten werden bekleed met SunChemical white offset inkt om het een nieuw leven te geven. De lancering ging door na de boekenbeurs en papieren dummies werden gepresenteerd, die de kwaliteiten van het papier tonen als het is (over)gedrukt, evenals het unieke oppervlak dat ontstaat en dat het best omschreven wordt als “de liefdesbaby van uw favoriete parelglanspapier en de Candy gloss cover van het septembernummer”. De papieren dummies zijn heruitgaven van publicaties uit het WT-archief, geïnterpreteerd door huidige studenten, die beschikbaar zijn voor het voelen, lezen, kopen en draaien. In de loop van en na de lancering in New York was en is WT Papier beschikbaar via een boetiekconsultatiedienst waarin de mate van onthulling, de genetische wijziging, het bladformaat of andere specificaties werden besproken.

ArtEZ borgt de kwaliteit van haar masteropleidingen door een lectoraat aan het kennisgebied te koppelen.

Na een succesvolle Toets Nieuwe Opleiding door NVAO heeft ArtEZ een macrodoelmatigheidsaanvraag ingediend voor de masteropleiding Muziektherapie bij de Commissie Doelmatigheid Hoger Onderwijs (CDHO). Op basis van het oordeel van de CDHO heeft de minister in december 2016 besloten dat de hbo-master Muziektherapie als bekostigde opleiding kan worden verzorgd in Enschede, in zowel de deeltijd- als voltijdvariant. In 2016 zijn tevens de voorbereidingen gestart voor de inrichting van het lectoraat Muziektherapie. De lector Muziektherapie zal naar verwachting in de tweede helft van 2017 worden benoemd.

ArtEZ heeft haar eerste Centre of Expertise op eigen kracht opgezet, zonder steun van het Rijk. Bij de provincie Gelderland, de gemeente Arnhem en sectororganisaties vond ze substantiële financiële ondersteuning. Daarnaast onderschreef ArtEZ het belang van het centre door er ook zelf financiering voor vrij te maken.

Het Centre of Expertise Future Makers is een samenwerkingsverband van het Modelectoraat en het lectoraat E|scape. Binnen Future Makers staan ontwerp, onderzoek en innovatie centraal met als doel nieuwe, duurzame materialen en innovatieve waardenketens te ontwikkelen voor fashion en design. De samenwerking met creatieven, bedrijven en (studenten van) kennisinstellingen als AMFI, Saxion en Wageningen Universiteit heeft inmiddels geleid tot een aantal high-profile projecten: Closing the Loop, Going Eco Going Dutch, Virtual Sizing en Composing the New Carpet. Op 29 juni 2016 werden de tussentijdse resultaten van de projecten gepresenteerd tijdens het Future Makers Jaarevent met als doelstelling kennis te delen en het netwerk verder te ontwikkelen. In december 2016 vond de workshop “Cooperative Crafting” plaats met kunstenaars en mode-ontwerper Pascale Gatzen, waarbij de studenten van de MA Fashion Design de opdracht kregen om ontwerpen te maken voor een circulair modesysteem. Deze workshop was een vervolg op het project ‘Going Eco Going Dutch’ van Future Makers.

1.4 Here as Centre of the World

Op alle locaties werkt ArtEZ graag samen met de verschillende gemeenten en provincies, met de regio en partners in de stad. Ook voelt ArtEZ zich medeverantwoordelijk voor het culturele klimaat in de eigen regio. Ze verzorgt er goede vooropleidingen en ondersteunt productiehuizen en cultuurwerkplaatsen.

Marjolijn Brussaard, voorzitter van het College van Bestuur van ArtEZ hogeschool voor de kunsten, en kolonel Michiel Dulfer, commandant van Bronbeek, ondertekenden op 27 augustus 2016 op het landgoed Bronbeek een gezamenlijke intentieverklaring voor langdurige samenwerking tussen beide instellingen. ArtEZ en Museum Bronbeek willen het rijke koloniale verleden in Bronbeek en de kunstzinnige en culturele expertise van ArtEZ met elkaar verbinden. Zij verwachten een meerwaarde van samenwerking, waarin het koloniale erfgoed op artistieke wijze naderbij gebracht kan worden.

Kunstbende en ArtEZ hogeschool voor de kunsten zetten hun langdurige samenwerking op het gebied van talentontwikkeling onder jongeren de komende drie jaar voort. Die samenwerking is een waardevolle bijdrage aan jong creatief talent in Nederland. Kunstbende en ArtEZ zijn beiden gericht op jongeren die zich in verschillende artistieke disciplines willen uiten en coachen en stimuleren beiden talenten in hun artistieke ontwikkeling. Kunstbende is de grootste creatieve kweekvijver van jongeren in Nederland en spreekt met haar netwerk en expertise veel jongeren aan. ArtEZ heeft in Nederland het meest veelzijdige aanbod aan opleidingen, disciplines, vooropleidingen en docentenopleidingen. Een goede match dus.

ArtEZ biedt naast regulier, bekostigd onderwijs ook cursussen en contractonderwijs aan. Inhoudelijk liggen deze activiteiten in lijn met het door ArtEZ verzorgde bekostigde onderwijs. De cursussen zijn in meerderheid gericht op scholieren die op deze manier kennis kunnen maken met het kunstonderwijs. Naast de voorbereidende cursussen zijn er ook activiteiten op bachelor niveau. Individuele cursisten kunnen bijvoorbeeld een aantal modules van het onderwijs volgen in de vorm van contractonderwijs. Sommige minoren kunnen gevolgd worden door studenten van andere hogescholen. Als laatste kent ArtEZ meerdere cursussen voor afgestudeerden zoals bijscholingen in didactische vaardigheden. Bij al deze activiteiten wordt een kostendekkend tarief in rekening gebracht, zodat er niet ten onrechte publieke middelen in deze activiteiten worden gestoken. Deze activiteiten passen binnen de missie van ArtEZ en dragen bij aan onze maatschappelijke opdracht. ArtEZ verzorgt geen maatwerktrajecten voor bedrijven of commerciële organisaties en besteedt geen onderwijs uit aan private organisaties.

ArtEZ zoekt plekken waar ze interessante ontwikkelingen waarneemt, waar verandering voelbaar is en waar deze verandering wringt.

In 2016 heeft de masteropleiding DAI Art Praxis het initiatief genomen om een keer per maand een publiek symposium te organiseren dat internationale denkers, kunstenaars en curatoren op een geanimeerde manier samenbrengt met studenten en andere belangstellenden. Deze nieuwe reeks samenkomsten wordt gepresenteerd onder de overkoepelende titel 'roaming assembly'. Inhoudelijk is het programma gerelateerd aan de onderzoeksprojecten van het DAI. Een voorbeeld is het symposium 'Monotopia', dat biedt ruimte aan verschillende zienswijzen op de mogelijkheden van het concept 'locatie' in de hedendaagse kunst. Dit symposium werd gepresenteerd door DAI-docenten Sarah Pierce en Tirdad Zolghadr, met lezingen door onder andere architect en schrijver Keller Easterling en hoofdcurator Van Abbemuseum Annie Fletcher.

ArtEZ benut de kracht van de steden waar zij een vestiging heeft. De diversiteit aan partners en de verbondenheid met andere opleidingen en activiteiten in deze verschillende steden dragen bij aan de unieke identiteit van de opleidingen en de kwaliteit van het onderwijs.

ArtEZ heeft in Arnhem een actieve rol in de organisatie van en samenwerking met productiehuizen, culturele instellingen en vormen van starterondersteuning. Zo heeft ArtEZ samen met Generale Oost, Introdans en Stadstheater Arnhem een groots dansfestival 'DansTrek', georganiseerd. In het project Creative Lab Rijn IJssel, een collectief van Rijn IJssel, ArtEZ en modeontwerpers en bedrijven in Arnhem worden modecollecties gemaakt, van ontwerp tot verkoop. Creative Lab biedt studenten de kans om beter dan ooit geschoold te worden door talenten uit de regio. Hierdoor wordt de aansluiting

van mbo-studies naar die van HBO en het werkveld verbeterd. Voor talentontwikkeling heeft ArtEZ intensieve samenwerking met vo- en mbo-scholen in Arnhem en de regio. De Academie van Bouwkunst neemt deel aan Stadslab Nijmegen, een samenwerkingsverband waarin studenten van de master architectuur aan projecten werken als invulling voor hun buitenschools curriculum. ArtEZ is nauw betrokken, samen met de gemeente Arnhem en Museum Arnhem, bij de doorontwikkeling van de beeldtentoonstelling Sonsbeek en de voormalige Mode Biënnale Arnhem, omgedoopt tot State of Fashion, tot een twejaarlijks evenement. Beide evenementen zijn samengegaan in een overkoepelende stichting. Het eerste evenement dat in deze nieuwe constellatie plaatsvond, is de beeldtentoonstelling Sonsbeek 2016. Met State of Fashion koersen de betrokken partijen op een hoogstaand mode-event, waarvan de zesde editie van de mode Biënnale zal in 2018 zal plaatsvinden.

In Zwolle is ArtEZ een van de initiatiefnemers van de stichting Creatieve Industrie Zwolle. Daarnaast nemen we in Zwolle actief deel aan festivals en projecten zoals het Stadsfestival en lunchconcerten op diverse locaties. De eindexamententoonstellingen en concerten, de 'finals van ArtEZ' van de academie van Art & Design en het Conservatorium vinden plaats in theaters, kerken en leegstaande winkelpanden. ArtEZ participeert in een structureel overleg met alle Zwolse mbo- en hbo-instellingen (de zogeheten Zwolse Acht) en in het Directieoverleg Kunsten (DOK) waarin met name de gesubsidieerde culturele organisaties verenigd zijn.

AKI ArtEZ participeert in Enschede in het Roombeekoverleg, net als Rijksmuseum Twenthe, Museum Twentse Welle, Tetem en Concordia. Er liggen concrete afspraken met het Rijksmuseum over het opzetten van een Masterclass en er zijn contacten met Kunstvereniging Diepenheim en met Kloster Bentlage in Rheine (D) voor samenwerking. Er bestaan nauwe banden met de onderwijsinstellingen, galeries en diverse bedrijven in Enschede. Het ArtEZ Conservatorium werkt actief samen met de instellingen binnen het Nationaal Muziekkwartier (de Nationale reisopera, Atak, Kaliber Kunstschool, Orkest van het Oosten, Wilminktheater en Muziekcentrum Enschede) het Roessingh Centrum voor revalidatie, Jeugdtheater Sonnevand, Jazzpodium de Tor, het Prinses Christina Concours, The International Piano Competition for young musicians en het Twents Gitaar Festival. Daarnaast doet het conservatorium in samenwerking met de Universiteit Twente onderzoek op het raakvlak van muziektherapie en technologie.

De komende jaren intensificeert ArtEZ haar relatie met alle alumni.

ArtEZ biedt een programma voor haar alumni. Dat bestaat uit Summerschools (waaronder 'cultureel ondernemen'), masterclasses (waaronder 'personal branding' en de 'start up accelerator', samen ontwikkeld met de HAN en de Radboud Universiteit) en startersadvies. Hierdoor bindt ArtEZ een grote groep alumni aan ArtEZ en ontstaat een dynamiek waarmee valorisatieprojecten gerealiseerd kunnen worden.

ArtEZ zet haar activiteiten voort om een ondernemende houding bij studenten te ontwikkelen. Ondernemerschap zit in het beroepsprofiel versleuteld en blijft een onderdeel van ieder curriculum. Ook ondersteunt ArtEZ studenten bij het opzetten van start-ups.

Het ondernemerschapscentrum van ArtEZ (Art Business Centre) werkt binnen het project Gelderland Valoriseert samen met de Hogeschool Arnhem Nijmegen, Radboud Universiteit, Oost NV, RABO, Kamer van Koophandel en een groot aantal bedrijven. Gelderland Valoriseert heeft een valorisatie-infrastructuur ontwikkeld voor de topsectoren Creatieve Industrie en Chemie en Energie. ArtEZ neemt de creatieve industrie voor haar rekening en richt zich onder meer op het leggen van verbindingen tussen ontwerpers en de maakindustrie. Het project Gelderland Valoriseert loopt in 2017 definitief af.

Een soortgelijke samenwerking tussen onderwijsinstellingen is er in de provincie Overijssel waar ArtEZ participeert in de Zwolse8. Dit platform heeft ook het doel verbindingen tussen kunst en de maakindustrie tot stand te brengen. Daarnaast is kennisdeling een hoofdonderwerp.

Op basis van de uitstekende resultaten uit Gelderland Valoriseert en de Zwolse8 heeft ArtEZ, samen met de HAN en de Radboud Universiteit, de handschoen in 2016 opgepakt en wordt er gewerkt aan een valorisatieplatform met instrumenten en fondsvorming voor de vroege fase financiering in Oost-

Nederland. Alle kennisinstellingen in Oost-Nederland zijn betrokken. In 2017 worden de eerste contouren van dat platform verwacht.

In 2016 is onder andere samengewerkt in de regio met de Innovatiefabriek, Industriepark Kleefse Waard, Kunstenlab en het Inscience festival. Dit zijn allemaal programma's waar 'onafhankelijkheid', 'de wens om impact te maken op de maatschappij' en 'eigen kansen creëren' voor studenten en alumni doorslaggevend is. Eind 2016 is een aantal nieuwe programma's in ontwikkeling. Waaronder een programma voor creative consultancy en het ontwerpen van een Awareness game InEquality, samen met de Radboud Universiteit.

1.5 Organisatie

ArtEZ markeert de gezamenlijke inzet op kwaliteit met een gewijzigde samenstelling van het College van Bestuur. Hiermee realiseert ArtEZ nog meer specialistische aansturing van haar opleidingen en lectoraten.

In 2016 heeft ArtEZ de overstap gemaakt van faculteiten naar een Undergraduate School met academies voor het bacheloronderwijs en een Graduate School voor de masteropleidingen en de lectoraten. In september startte dr. Nishant Shah als portefeuillehouder masteropleidingen en onderzoek. Hiermee is het driekoppige College van Bestuur, dat wordt gekenmerkt door diversiteit en complementariteit, op volle sterkte. Het Conservatorium kreeg afgelopen jaar een nieuwe, tweehoofdige directie: Rob Kramer, met primaire verantwoordelijkheid voor de locatie Enschede, en Laurien Timmermans voor de locaties Zwolle en Arnhem.

ArtEZ heeft in het afgelopen jaar op alle niveaus gesprekken gevoerd om de implementatie van het Instellingsplan goed voor te bereiden en in goede banen te leiden.

1.5.1 Hogeschoolraad

In februari 2016 is op een heidag de basis gelegd voor een betere verstandhouding en samenwerking van de centrale medezeggenschap (Hogeschoolraad) met het College van Bestuur. Het contact is geïntensiveerd en de raad wordt tijdig bij besluitvorming betrokken. Daarnaast worden er diverse zaken voorgelegd aan de raad ter advisering.

De raad is in 2016 negen maal bijeengekomen. Bij zes vergaderingen was het College van Bestuur aanwezig om zaken toe te lichten. Bij twee vergaderingen was een delegatie van de Raad van Toezicht aanwezig. Voorts is de raad gestart met het formuleren van speerpunten. De uitwerkingen hiervan zullen in 2017 leiden tot adviezen aan het College van Bestuur. In februari heeft de raad haar huishoudelijk reglement vastgesteld.

In mei heeft er een wisseling binnen het Dagelijks Bestuur van de Hogeschoolraad plaatsgevonden. Rick Steggerda is teruggetreden als voorzitter en opgevolgd door Minka Schipper. Rebecca Nagel is secretaris. De raad wordt ondersteund door een ambtelijk secretaris, Annely Bouwmeister. In de studentengeleding hebben een aantal wisselingen plaatsgevonden in verband met afstuderen of andere verplichtingen van verschillende leden. Het betreft de volgende studenten: Britt de Vries, Ward Meijer, Suzanne Kullberg, Kevin ten Thij en Claire van den Helder. Warrie Stuuft heeft tijdelijk Rebecca Nagel vervangen in verband met zwangerschaps- en bevallingsverlof.

De samenstelling van de Hogeschoolraad is op 31 december 2016 als volgt:

Studentgeleding: Saverio Wielkens, Mauro Casarini, Caya Brunings, Bram de Bree en drie vacatures.

Personeelsgeleding: Korrie Besems, Heiko Lentfer, Marie-Louise Moonen, Nelleke Hendriks, Rick Steggerda, Rebecca Nagel (secretaris), Minka Schipper (voorzitter).

Professionalisering

De leden van de raad hebben rondom verschillende vergaderingen coaching ontvangen op het gebied van vergadertechniek en communicatie. Daarnaast heeft de raad in april deelgenomen aan de ArtEZ-brede Medezeggenschapsconferentie georganiseerd door het CvB. In november is een scholingsmiddag bezocht met als thema 'Sterke medezeggenschap in het HBO'. Vijf leden van de personeelsgeleding hebben in december een training 'Samenwerken door verbinding' gevolgd. Voorts zijn vier leden intern geschoold op het gebied van de begroting door het hoofd Financiën.

Netwerken

De Hogeschoolraad is lid van de Vereniging Medezeggenschap Hogescholen en de voorzitter heeft in november de jaarvergadering bijgewoond. Studenten hebben diverse bijeenkomsten van het Studenten Overleg Medezeggenschap bijgewoond.

Deelraden

De secretaris van de raad heeft verschillende malen overleg gevoerd met de voorzitters van de Deelraden over de organisatiestructuur van de medezeggenschap binnen ArtEZ. Dit project, dat voortkomt uit de medezeggenschapsconferentie, zal in 2017 tot een nieuw medezeggenschapsreglement leiden. Daarnaast is er incidenteel overleg geweest tussen Deelraden en Hogeschoolraad.

Overleg met de Raad van Toezicht

De raad heeft in juni gesproken met Pierre Ballings. Onderwerp van gesprek waren: rol van de Raad van Toezicht in de hogeschool, relatie van de Hogeschoolraad en de Raad van Toezicht en het concept toetsingskader. In december heeft de raad gesproken met Pierre Ballings en Wilma de Koning. Dit gesprek was gericht op nadere kennismaking en in een informele setting meer kennis nemen van de werkwijze van de RvT.

Instemming

De Hogeschoolraad heeft in 2016 instemming gegeven aan de volgende zaken:

- basisOER 2016-2017 Bachelor
- basisOER 2016-2017 Master
- basisOER 2016-2017 Associate Degree
- OER 2016-2017 van verschillende opleidingen
- studentenstatuut 2016-2017
- Functiebeschrijving inkoper
- Kaderbrief begroting 2017

Advies

De Hogeschoolraad heeft in 2016 advies uitgebracht over de volgende zaken:

- Benoeming lid College van Bestuur / Dean Graduate School, Nishant Shah
- Basiskwalificatie Didactische Bekwaamheden
- Begroting 2017

Daarnaast is onder andere overleg gevoerd tussen Hogeschoolraad en College van Bestuur over de voorinvesteringen Hoger Onderwijs, directie Muziek en de situatie op de AKI.

Vakbondsoverleg

De Hogeschoolraad heeft tweemaal vooroverleg gevoerd met een vertegenwoordiging van de vakbonden.

1.5.2 Examencommissie

Het zesde verslagjaar van de examencommissie, studiejaar 2015-2016, stond met name in het teken van borgen. In 2016 zijn bij een aantal opleidingen nulmetingen verricht en zijn de diverse functionarissen van de examencommissies nader opgeleid. De nulmetingen bestonden vooral uit dossieronderzoeken van de verschillende opleidingen. Belangrijke aandachtspunten die de examencommissie heeft geconstateerd betreffen met name de inhoud van en toegang tot doorstroomdossiers. Daarnaast is het tijdig beschikbaar zijn van complete toetsprogramma's een verbeterpunt. Teneinde de examencommissie verder te professionaliseren hebben tien functionarissen een cursus BKE (basis gekwalificeerd examiner) en SKE (senior gekwalificeerd examiner) bij het CITO gevolgd.

De gekozen structuur van een centrale examencommissie en decentrale examencommissies werkt goed. De leden leren van elkaar en de onderlinge samenwerking is goed. De uitvoering van taken en werkzaamheden van de examencommissies is mede daardoor zeer consistent. Daarnaast werken de examencommissies samen met de afdelingen Onderwijs & Kwaliteit en Studentenzaken.

In studiejaar 2015-2016 heeft de examencommissie 1615 beschikkingen genomen, waarvan veruit het grootste deel bij het Conservatorium. Dit heeft met name te maken met de inrichting van het curriculum met vrije ruimtes, waardoor studenten voorafgaand toestemming moeten vragen voor de invulling van die ruimte en de examencommissie na afronding betrokken is bij de toekenning van studiepunten.

De examencommissie heeft in 11 bezwaarprocedures tegen besluiten van de examencommissie uitspraak gedaan. In twee gevallen heeft dit geleid tot een procedure bij het College van Beroep voor Examens.

De examencommissie heeft in het verslagjaar twee beleidsregels (tentamenperioden en herkansingen opleidingen Muziek, en Cum Laude) geformuleerd. Met het vaststellen van deze beleidsregels werkt de examencommissie stelselmatig aan transparant en consistent beleid.

1.5.3 College van Beroep voor de Examens

Het College van Beroep voor de Examens heeft in het verslagjaar één beroepsprocedure afgehandeld. Het betrof een beroepschrift betreffende gelijkwaardigheidsverklaring Akte met een vergelijkbaar Masterdiploma. Het beroep is ingetrokken na een beschikking van de examencommissie (januari 2017).

Aangetekend wordt dat het college van beroep zich niet uitspreekt over de beoordeling van de studievorderingen op zichzelf, maar zich beperkt tot de vraag of de in ArtEZ geldende en van de WHW afgeleide procedures correct zijn toegepast.

In het verslagjaar was het college samengesteld conform de daarvoor geldende eisen:

- mw. mr. S. Croes, voorzitter
- mw. L. Broekhuizen, docentlid
- mw. E. Kat, studentlid

Mw. K. Kleinburink is opgetreden als ambtelijk secretaris van het college.

1.6 Personeel

Medewerkers van ArtEZ hebben een gezamenlijke verantwoordelijkheid voor het bewaken van de kwaliteit van onderwijs en onderzoek.

In 2016 stonden organisatieontwikkeling van ArtEZ, het stimuleren van een goede dialoog tussen leidinggevende en medewerker, opleiding en ontwikkeling (professionalisering) en duurzame inzetbaarheid van de medewerkers centraal.

We stimuleren medewerkers om een eigen verantwoordelijkheid te nemen voor hun professionalisering en bieden daartoe de faciliteiten en ondersteuning. Mede daardoor zien we ook in 2016 een groot aantal medewerkers dat opleidingen en trainingen volgt.

In 2016 is de balans opgemaakt en gewerkt aan een inmiddels vastgesteld P&O beleidsplan waarbij ruimte is gemaakt voor meer focus op een aantal urgente thema's in het kader van professionalisering in 2017 en meer strategisch personeelsbeleid. Het plan onderstreept de uitgangspunten van duurzaam functioneren, het nemen van verantwoordelijkheid, de dialoog aangaan en het stimuleren van betrokkenheid en medewerkerstevredenheid.

De Regeling Duurzame Inzetbaarheid (DI) is het tweede jaar ingegaan en is bedoeld om werknemers in de gelegenheid te stellen afspraken te maken die hen helpen om ook op de langere termijn het werk goed, gezond en met plezier te blijven doen, om werk en privé goed te combineren. Eigen verantwoordelijkheid en keuze van de werknemer staan daarbij voorop. Medewerkers met een aanstelling van 0,4 fte en hoger krijgen daarvoor de beschikking over een jaarlijks budget van 40 uur (45 uur vanaf 2020, en naar rato dienstverband). Er is een DI reglement vastgesteld en de bestedingsdoelstellingen worden vanuit een breed perspectief bekeken.

1.6.1 Personeelsformatie

Het aantal medewerkers steeg in 2016 met 82 personen naar 961. Het aantal fte's laat dezelfde beweging zien en stijgt van 424 fte in 2015 naar 435 in 2016. Zie voor details ook de personele kengetallen in de bijlagen.

Binnen het medewerkersbestand wijzigde de verdeling tussen onderwijsgevend personeel, onderwijsondersteunend personeel en algemeen ondersteunend personeel iets ten opzichte van 2015. Het aandeel onderwijsgevend personeel steeg met 1%, het aandeel onderwijsondersteunend personeel daalde zeer licht met 0,04% en het aandeel algemeen ondersteunend personeel daalde met bijna 1%. In verband met de prestatieafspraken en het terugdringen van de overhead wordt gestuurd op daling van het algemeen ondersteunend personeel. In absolute zin is in 2016 de groep onderwijsgevend personeel toegenomen met 10 fte, de onderwijsondersteunend personeel is toegenomen met 2 fte en de groep algemeen ondersteunend personeel is vrijwel hetzelfde gebleven.

1.6.2 Personeelsverloop

Het aantal medewerkers dat in dienst is gekomen in 2016 is fors hoger dan in 2015 (254 versus 194). Dit is te verklaren door het feit dat de wet- en regelgeving voor het inzetten zzp'ers met de Wet Deregulering Beoordeling Arbeidsrelaties (DBA) is aangescherpt. Veel docenten die voorheen bij ons als zzp'ers werkzaam waren, hebben in 2016 gewerkt op basis van een tijdelijke arbeidsovereenkomst. Het aantal medewerkers dat uit dienst ging in 2016 is juist een stuk lager dan in 2015. In 2015 werd de Wet werk en zekerheid (Wwz) ingevoerd, waarmee de flexibele inzet van docenten met een tijdelijke arbeidsovereenkomst ernstig werd beperkt. Hierdoor werden veel contracten voor bepaalde tijd niet meer verlengd. In 2016 is het aantal medewerkers dat uit dienst ging weer op hetzelfde niveau als in 2014.

1.6.3 Flexibele contracten

Van het totale personeelsbestand heeft 31% van de medewerkers een aanstelling op tijdelijke basis. Deze groep is ten opzichte van 2015 toegenomen met 7% (was 24%). Vanuit onze wens om continu actueel en innovatief onderwijs aan te bieden, werken veel docenten op tijdelijke basis en met een

kleine aanstelling. In 2016 bedraagt de gemiddelde aanstellingsomvang van docenten 0,36 fte. Het aandeel docenten in tijdelijke dienst betreft 38% van de totale populatie onderwijspersoneel. Dit aandeel is sterk gegroeid ten opzichte van 2015, van 28% naar 38%. Deze stijging heeft te maken met het feit dat waar in vorige jaren veel docenten als zzp-er werden ingezet, zij nu in verband met de Wet DBA werken met een arbeidsovereenkomst op tijdelijke basis. We maken geen gebruik van zogenaamde min-max contracten.

1.6.4 Zzp'ers/gastdocenten

Vanuit de wens om actueel en innovatief onderwijs aan te bieden, zetten alle faculteiten veel zelfstandige professionals in voor het onderwijs. Dit zijn vooral kunstenaars en professionals met specifieke en bijzondere kennis, kunde en vaardigheden, die bijvoorbeeld een masterclass, workshop of project verzorgen. In 2016 was de omvang van deze groep ruim 20 fte. Ten opzichte van 2015 is deze groep met ruim 4 fte toegenomen. Voor ondersteunende werkzaamheden werden iets minder zzp'ers ingezet dan in 2014. De omvang van deze groep betreft 1,84 fte.

Voor dit jaarverslag is steeds uitgegaan van personeel dat in loondienst is van ArtEZ. Als we de zzp'ers meenemen in de totale populatie onderwijsgevend personeel heeft op basis van de fte's 67% een vaste aanstelling, is 25% op tijdelijke basis in loondienst en beslaat de groep zzp'ers 8% van deze populatie. De laatste twee groepen vormen een flexibele schil van 33%.

In 2016 speelde dat de Verklaring Arbeidsrelatie (VAR)-systematiek zou komen te vervallen. Hiervoor in de plaats zou komen de Wet Deregulering beoordeling arbeidsrelaties. Docenten binnen het curriculum zouden alleen nog op factuurbasis werken als de afspraken worden vastgelegd in een goedgekeurde modelovereenkomst. Was dat niet mogelijk, dan diende een aanstelling te volgen. De Vereniging Hogescholen was in 2016 in overleg met de Belastingdienst over een aantal modelovereenkomsten dat binnen het hbo zou kunnen worden toegepast. In 2016 hebben externe ontwikkelingen met betrekking tot de wet DBA aandacht en beleid gevraagd van ArtEZ omdat het beoordelen van de arbeidsrelatie tussen opdrachtgever en opdrachtnemer niet eenvoudig was. Eind 2016 werd duidelijk dat de handhaving van de Wet DBA wordt opgeschort tot 1 januari 2018. Het is nog onduidelijk in welke mate het hiermee nog mogelijk blijft zzp'ers in te zetten.

In lijn met de te verwachten handhaving van de nieuwe wetgeving heeft ArtEZ alle zzp-overeenkomsten nader geanalyseerd en is daar waar noodzakelijk in verband met de aangekondigde handhaving (tijdelijke) arbeidscontracten overeen gekomen.

Gezien de nieuwe uitspraken en toezeggingen van de staatsecretaris mogen 'echte ondernemers' factureren op basis van een modelovereenkomst. Bij twijfel is de ondernemer verantwoordelijk om aan te tonen dat sprake is van meerdere opdrachtgevers heeft (ten minste drie) en dat hij of zij zijn/haar inkomen evenredig genereert uit die verschillende opdrachten. Tevens geldt voor een ondernemer verantwoordelijk is voor het eindresultaat van de opdracht.

1.6.5 Aanstellingsomvang

De gemiddelde aanstellingsomvang van docenten bedraagt 0,36 fte. Deze kleine aanstellingsomvang heeft alles te maken met het feit dat ArtEZ veel docenten inzet die een eigen beroepspraktijk hebben. Naast hun beroep als kunstenaar geven zij dan één tot twee dagen les aan onze hogeschool. Dit betreft vooral praktijkvakken. Theoriedocenten kennen vaak een wat hogere aanstelling. Voor het onderwijsondersteunende personeel ligt de gemiddelde aanstelling op 0,66 fte en voor algemeen ondersteunend personeel ligt dat op 0,74 fte.

1.6.6 Docenten met een beroepspraktijk

In de prestatieafspraken is opgenomen dat tenminste 50% van de docenten op ArtEZ een relevante beroepspraktijk heeft. In 2016 steeg het percentage docenten met een beroepspraktijk van 57,6% naar 64%. Praktijkdocenten dienen over een bloeiende en boeiende beroepspraktijk te beschikken. Dit is een voorwaarde om de arbeidsovereenkomst jaarlijks te verlengen. In de gesprekscyclus doen docenten verslag van hun activiteiten. Ten behoeve van de actualiteit van en de innovatie binnen het onderwijs stellen we deze docenten voor maximaal vier jaar aan.

1.6.7 Leeflijdsopbouw medewerkers

Voor het eerst sinds een aantal jaren neemt het aantal medewerkers van 55 jaar en ouder af. Deze groep betreft nu 32,9% van de totale populatie, een daling van 2%. In absolute zin is deze groep toegenomen, maar door de toename van het personeelsbestand, waarbij veel medewerkers uit de jongere leeftijdsgroepen tot en met 44 jaar werden aangesteld, neemt het aandeel in de totale populatie af. De jongste groep medewerkers, tot 35 jaar, was qua omvang al een aantal jaren stabiel, maar stijgt in 2016 en beslaat rond 15% van onze formatie. Verder laat de groep medewerkers van 35 tot en met 44 jaar een forse stijging zien van een aandeel van 18,8% naar 22,3%. Het aandeel van de groep van 45 tot en met 54 jaar stijgt van 51,5% naar 52,2%.

In de jaarlijkse gesprekscyclus is de inzetbaarheid van de medewerker een gespreksonderwerp. Waar het nodig is, treffen we maatregelen om deze inzetbaarheid zo duurzaam mogelijk in te vullen. In werving en selectie zoeken we kandidaten die relevante kennis en ervaring aan een team toevoegen. Dat kan iemand zijn die aan het begin staat van een loopbaan en die tot de jongere generaties behoort. Het kan ook juist iemand zijn die veel ervaring en kennis meeneemt en die tot een oudere generatie behoort. ArtEZ zoekt hierin altijd een passend evenwicht.

1.6.8 Professionaliseringsplan 2014-2018

In 2013 heeft ArtEZ gewerkt aan het opstellen van een Professionaliseringsplan 2014-2018.

De afdeling Onderwijs & Kwaliteit heeft in 2016 verschillende projecten ontwikkeld gericht op professionalisering van onderwijzend personeel. Een scholingstraject op het gebied van studieloopbaanbegeleiding is voorbereid (uitvoering vanaf voorjaar 2017), in samenwerking met het CITO heeft een eerste groep examencommissieleden deelgenomen aan een traject Seniorkwalificatie Examinering (certificering van deze groep vindt plaats in voorjaar 2017) en er zijn voorbereidingen getroffen voor de inkoop bij een collega-hogeschool van een aanbod gericht op de Basiskwalificatie Didactische Bekwaamheid (BDB). Dit laatste traject omvat ook de Basiskwalificatie Examinering (BKE). Uitvoering van dit traject start in 2017.

Professionalisering heeft naast DI inmiddels een structurele plek gekregen binnen de jaarlijkse gesprekscyclus en wordt als een belangrijk gespreksonderwerp in deze gesprekken meegenomen. Medewerkers hebben de mogelijkheid om in overleg met hun leidinggevende te werken aan persoonlijke ontwikkeling in hun functie of loopbaanontwikkeling.

Conform de CAO dient ArtEZ minimaal 6% van het getotaliseerde jaarinkomen te besteden aan professionalisering, voor 2016 een bedrag van € 1.540.305. De helft daarvan dient te worden besteed aan de zogenaamde out of pocket kosten (collegegeld, materiaalkosten, reiskosten). In 2016 is hier € 532.598 aan uitgegeven. De andere helft van het professionaliseringsbudget dient te worden besteed aan het basisrecht in uren. De bijbehorende salariskosten bedroegen € € 1.079.965 over 2016. De totale besteding aan professionalisering in 2016 bedroeg € € 1.612.563. Dit betreft 6,29% van het getotaliseerde jaarinkomen en overstijgt daarmee dus de minimale norm van 6%.

1.6.9 Management Development

Organisatieontwikkelingen hebben ertoe geleid dat in 2016 is gestart met voorbereiding van een nieuw te ontwikkelen MD programma in lijn met de uitgangspunten van het professionaliseringsplan. In 2017 zal dit programma gestart worden.

1.6.10 Functioneren en beoordelen

Ieder jaar wordt er een functioneringsgesprek gevoerd met medewerkers die een aanstelling groter dan 0,4 fte en een contract van minimaal een jaar hebben en met wie we de intentie tot verlenging hebben. Met medewerkers die een aanstelling kleiner dan 0,4 fte hebben, kan het functioneringsgesprek tweejaarlijks plaatsvinden mits de betreffende medewerker hiermee akkoord gaat. Vaste gespreksonderwerpen zijn de inhoud van het werk, de werkomgeving, de relatie met de beroepspraktijk, professionalisering, duurzame inzetbaarheid verbeterpunten en ambities. In 2016 zijn 279 verslagen van functioneringsgesprekken en 274 beoordelingsverslagen ingestuurd. Op het moment van het schrijven van dit jaarverslag ontvangt de afdeling P&O nog steeds formulieren. Het

aantal zal daarom uiteindelijk nog hoger uitvallen. In het jaarverslag 2017 zullen de definitieve aantallen over 2016 gemeld worden. Een aantal managementwisselingen en afwezigheid van leidinggevenden door uitval verklaren een deel van de huidige stand van zaken. Veel onderwijsmanagers combineren beide gesprekken. Een combinatiegesprek wordt meegenomen bij het aantal beoordelingen. In 2016 is volledig gewerkt met het digitale gespreksformulier voor functionerings- en beoordelingsgesprekken. Het accorderen en toezenden van de vastgestelde formulieren aan betrokken medewerker, leidinggevende en P&O is volledig gedigitaliseerd. Dit vereenvoudigt en verkort het administratieve proces voor leidinggevenden. Het rechtstreeks toesturen van het formulier naar P&O heeft het totale proces beter beheersbaar en inzichtelijker gemaakt.

1.6.11 Uitkeringen na ontslag

ArtEZ kent geen collectieve regelingen voor vervroegde uittreding. Indien taken van medewerkers vervallen, wordt intern gezocht naar vervangende werkzaamheden of wordt een vacature gesteld. Mede in het kader van de beheersing van de kosten van WW- en wachtgelduitkeringen heeft ArtEZ een overeenkomst gesloten met Robidus. Dit bureau begeleidt werkloze mensen in het vinden van werk. In het najaar 2015 zijn 11 ex-medewerkers aangemeld bij Robidus. Begin 2016 hebben drie ex-medewerkers een passende baan gevonden met behulp van deze begeleiding. De samenwerking met Robidus is eind 2016 verlengd met een nieuwe termijn.

1.6.12 Arbo en ziekteverzuim

In 2016 is het ziekteverzuim nauwelijks gestegen. Het ziekteverzuim was 3,95% in 2015 en 4,03% in 2016. Deze voortzetting van een relatief laag verzuimpercentage is grotendeels te danken aan het regelmatig inzetten van begeleiding en interventies. In 2016 was er echter ook sprake van een aantal niet werk-gerelateerde langdurige verzuimgevallen die mede bijdroegen aan het verzuimcijfer. Het frequent verzuim is in 2016 0,66 ten opzichte van een meldingsfrequentie van 0,63 in 2015. Voor Arbo zaken wordt samengewerkt met Rendemens. Afstemming tussen de bedrijfsarts, andere Arbo-adviseurs en de P&O-adviseurs en managers vraagt blijvend tijd en aandacht. De lijnen tussen bedrijfsarts en leidinggevenden zijn kort en men weet elkaar te vinden. In een zo vroeg mogelijk stadium, veelal preventief, wordt al bekeken of interventies ingezet kunnen worden.

Ook in 2016 zijn de nodige Livvit-interventies (specifieke voorzieningen en diensten, die hogescholen en hun medewerkers kunnen gebruiken om verzuim te voorkomen en de gezondheid te bevorderen) aangeboden. Dit jaar werden 39 interventies ingezet, zowel preventief als re-integratie bevorderend. Ruim 22 interventies betroffen coaching en begeleiding. Hieronder vielen ook twee teamtrainingen. Voor vier medewerkers is taxivoer van en naar het werk geregeld.

Van april tot november 2016 hebben 63 werknemers vrijwillig en met plezier deelgenomen aan Het Nieuwe Gezonde Werken (Pim Mulier). Op basis van specifieke, meetbare indicatoren zoals bloeddruk, cholesterol en BMI is gebleken dat de deelnemers progressie hebben geboekt op het gebied van gezondheid, fitheid en leefstijl. Gezien deze positieve ervaringen heeft ArtEZ besloten om de samenwerking met Pim Mulier voort te zetten in 2017.

1.6.13 Vertrouwenspersoon en mediator

In 2016 is de vertrouwenspersoon voor de medewerkers viermaal benaderd. Tweemaal vanuit de locatie Arnhem, eenmaal vanuit Enschede en eenmaal vanuit de locatie Zwolle. De eerste contacten waren zowel telefonisch als per mail. Wanneer de medewerker contact heeft gezocht via de mail, beslist de vertrouwenspersoon op basis van de inhoud van de mail hoe er wordt gereageerd: per mail of telefonisch. Met de medewerker wordt dan besproken of er een behoefte is de gerezen kwestie in een persoonlijk gesprek te bespreken. Is deze behoefte er niet (direct) dan wordt per mail of telefonisch advies geboden en ondersteuning verleend mocht dat wenselijk zijn. In 2016 is er met drie medewerkers persoonlijk gesproken, met één medewerker is er in een telefoongesprek gepraat over de kwestie.

Omdat het van belang is om de inzet van een vertrouwenspersoon zo laagdrempelig mogelijk te houden is eind 2016 gekozen om naast een mannelijke vertrouwenspersoon ook een vrouwelijke vertrouwenspersoon te benoemen. Bijkomend voordeel is dat er twee vertrouwenspersonen zijn die bij

conflicten tussen twee betrokken werknemers deze afzonderlijk kunnen ondersteunen. De vrouwelijke vertrouwenspersoon is vanaf januari 2017 actief voor ArtEZ.

De mediator is gedurende het verslagjaar eenmaal benaderd door en ingezet bij een traject.

1.6.14 Klachtencommissie ongewenst gedrag

Het College van Bestuur heeft op 16 juni 2013 een gedragscode vastgesteld. Deze gedragscode geldt voor alle medewerkers van ArtEZ. De gedragscode is bedoeld om een kader te scheppen voor een stimulerend en veilig werk- en studieklimaat. Het geeft helderheid over de normen en regels die binnen ArtEZ gelden, waarbij respect, (ethische) verantwoordelijkheid en integriteit belangrijke waarden zijn. De opstelling van de gedragscode is bedoeld als een vorm van preventief beleid.

Als aanvulling op de gedragscode is onder meer van toepassing de regeling 'Klachtencommissie ongewenst gedrag'. Deze regeling is opgenomen in de bijlage bij het Studentenstatuut. In deze regeling is vastgelegd dat een medewerker of student die in zijn werk- of studiesituatie wordt geconfronteerd met ongewenst gedrag een schriftelijke klacht kan indienen bij de Klachtencommissie. De klacht dient betrekking te hebben op ongewenst gedrag van een persoon die werkzaam is of studeert bij ArtEZ. Een klacht dient te worden ingediend binnen zes jaar nadat het ongewenst gedrag zich heeft voorgedaan.

De Klachtencommissie heeft tot taak: het onderzoeken van de ingediende klachten over ongewenst gedrag; het adviseren van het College van Bestuur over de gegrondheid van de klacht en de eventueel te nemen maatregelen; het registreren van het aantal en de aard van de binnengekomen klachten.

De commissie bestaat uit een voorzitter en twee leden, met voldoende deskundigheid met betrekking tot ongewenst gedrag en op psychosociaal en juridisch gebied. Zowel de voorzitter als de leden van de commissie hebben een plaatsvervanger. De leden van de commissie mogen geen persoonlijk belang hebben bij de behandeling van de klacht dan wel betrokken zijn bij de klacht. De voorzitter en de plaatsvervangende voorzitter hebben geen dienstverband bij ArtEZ. De voorzitter en de leden en de plaatsvervangende leden worden door het College van Bestuur voor een termijn van twee jaar benoemd. Zij kunnen telkenmale worden herbenoemd. De commissie wordt tijdens de zitting, bij het opstellen van haar advies en voor de administratieve werkzaamheden bijgestaan door een secretaris. De voorzitter, de leden van de commissie en de secretaris zijn verplicht tot geheimhouding van al hetgeen hen over of in verband met de klacht ter kennis komt,

De samenstelling van de Klachtencommissie was in het verslagjaar als volgt:

- mr. I.A. Katz-Soeterboek, voorzitter
- mr. S. Croes, plaatsvervangend voorzitter
- J. Reinders, lid
- H. Tijssen, lid
- W.G. Lagendijk, plaatsvervangend lid
- E. van Eijl, plaatsvervangend lid
- mr. D.M.C.B. Schattenberg, secretaris

In 2016 zijn geen klachten over ongewenst gedrag ingediend. Ook zijn er geen eerder ingediende klachten met een doorlooptijd in 2016.

1.7 Financiën

Meer dan ooit wil ArtEZ het beschikbare geld besteden aan onderwijs en onderzoek.

1.7.1 Algemeen

ArtEZ sluit het jaar af met een klein negatief resultaat, ongeveer 0,5 miljoen euro beter dan begroot. De verbetering van het resultaat is vooral te danken aan een hogere rijksbijdrage dan door OCW aangekondigd, en hogere collegegeldopbrengsten. Alle posten worden in de jaarrekening toegelicht. Alle bedragen in de financiële informatie x € 1.000, tenzij anders vermeld. Door afrondingen kunnen tellingen een afwijking vertonen van maximaal € 1.000.

ArtEZ heeft een gezonde financiële basis. Dit blijkt uit de meerjarenontwikkeling van de financiële kengetallen. De Inspectie hanteert zogeheten signaleringswaarden voor deze kengetallen om de financiële positie en het risicoprofiel van een instelling te kunnen beoordelen. De waarden van de kengetallen voldoen ruimschoots aan de signaleringswaarden van de Inspectie, die eerder als risico-indicatoren dan als strikte normen gehanteerd (dienen te) worden. Uit het rapport van de Inspectie van het onderwijs “*De financiële staat van het onderwijs 2015*” blijkt dat de waarden van de financiële kengetallen van ArtEZ de afgelopen vijf jaar rond de gemiddelde hbo-waarden liggen,

Financiën op balansdatum (de financiële kengetallen)

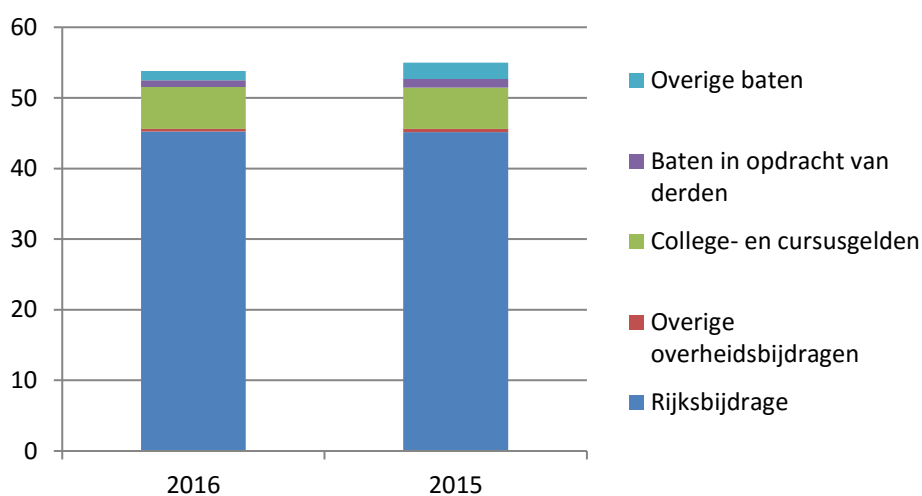
Kengetal	Signalerings- waarde Insp./ streefwaarde ArtEZ	ArtEZ 2015	ArtEZ 2016	HBO totaal 2015
Solvabiliteit				
Eigen vermogen / totaal vermogen		0,53	0,54	0,46
Eigen vermogen en voorzieningen / totaal vermogen	0,30	0,61	0,60	0,52
Liquiditeit				
Vlottende activa / schulden kort	0,5 – 1,5	0,93	1,04	1,10
Rentabiliteit				
Exploitatieresultaat / totaal baten ArtEZ:	0% - 3%	2,9%	-0,1%	0,6%
Inspectie:	1 jaar < -10% 2 jaar < - 5% Meerjarig < 0%			

De **solvabiliteit** geeft een indicatie van de continuïteit op lange termijn. De solvabiliteit is in 2016 gestegen. Er is afgelost op de leningen en de stand van de voorzieningen is licht gedaald. Hierdoor maakt het eigen vermogen een groter deel uit van het balanstotaal. Een andere maat voor deze continuïteit is de solvabiliteit waarbij de voorzieningen tot het eigen vermogen worden gerekend. Deze waarde is in 2016 iets gedaald, door de hierboven genoemde daling van de stand van de voorzieningen. Het eigen vermogen is vrij besteedbaar en wordt benut voor de ondersteuning van het beleid en de doelstellingen zoals geformuleerd in het instellingsplan. Vergeleken met het gemiddelde in het hbo zijn beide waardes van onze solvabiliteit hoog (0,46 respectievelijk 0,52 in 2015; bron: Vereniging Hogescholen). De ondergrens van ArtEZ voor de solvabiliteit is 0,30, gelijk aan de signaleringswaarde van de Onderwijsinspectie.

De **liquiditeit** geeft een indicatie van de weerbaarheid op korte termijn. De liquiditeit is in het boekjaar gestegen (landelijk gemiddelde voor het hbo in 2015:1,1). Onze liquiditeit is lager dan het gemiddelde in het hbo, doordat in 2012/2013 8 miljoen euro uit eigen middelen zijn betaald voor de nieuwbouw voor de AKI. Sinds de afronding van dit bouwproject stijgt de liquiditeit weer. Streefwaarde voor deze indicator is een waarde tussen de 0,5 en 1,5, gelijk aan de signaleringswaarde van de Onderwijsinspectie, ArtEZ opereert dus binnen dit kader.

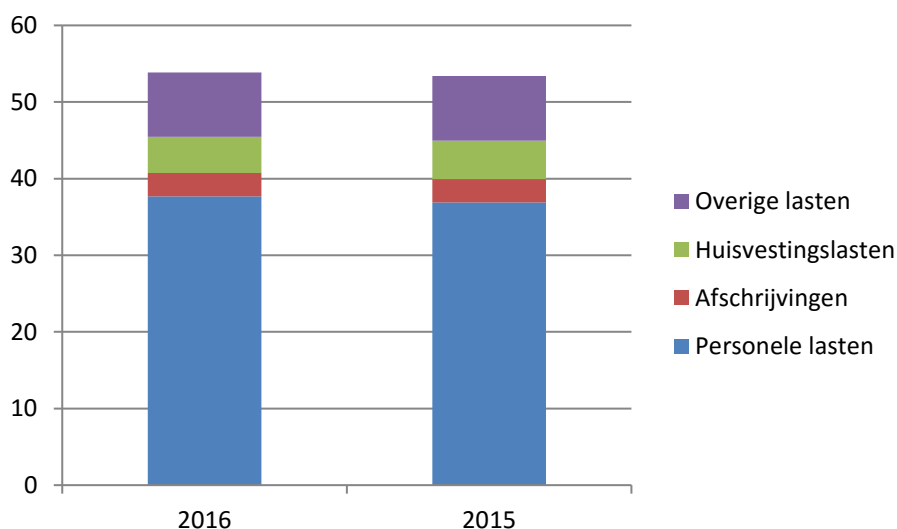
De **rentabiliteit** is hier gedefinieerd als de verhouding tussen het resultaat uit gewone bedrijfsvoering en de totale baten uit gewone bedrijfsvoering x 100% (landelijk gemiddelde in 2015: 0,6%). ArtEZ streeft naar een rentabiliteit tussen de 0 en 3% voor de gewone bedrijfsvoering. Het opbouwen van vermogen is geen doel op zich; voor specifieke bestemmingen kan een beroep gedaan worden op het eigen vermogen. In 2016 (en in de begroting van 2017) werd in het kader van de voorinvestering in de kwaliteit van het onderwijs in de begroting uitgegaan van een beroep op het eigen vermogen. Dit beroep hangt samen met het omzetten van de studiebeurs in het studievoorschot, een politiek besluit waarvan de baten uiteindelijk ten gunste komen van het onderwijsbudget. Om ook de huidige studenten tegemoet te komen zijn landelijk afspraken gemaakt tussen de hogescholen en het ministerie van OCW dat hogescholen met een gezonde financiële basis zich inspannen om uit eigen middelen te investeren in kwaliteit. Op dit ogenblik vindt een onderzoek van de Algemene Rekenkamer plaats of dit ook daadwerkelijk gebeurt. In 2016 is de begroting onder andere achterhaald door de gestegen rijksbijdrage.

De resultatenrekening van ArtEZ in 2016 kan in de volgende beelden worden samengevat: De baten bedragen k€ 53.823 en zijn als volgt opgebouwd (in miljoen euro):



Rijksbijdrage en collegegeldopbrengsten zijn de belangrijkste inkomstenbron voor ArtEZ. De overige baten vormen een steeds kleiner percentage van de baten. In 2015 waren deze overige baten bovendien hoger dan gemiddeld door het vrijvallen van een schuld aan OCW die sinds 1997 op de balans stond.

De lasten bedragen k€ 53.870 en zijn als volgt opgebouwd (in miljoen euro):



Personele lasten maken verreweg het grootste deel uit van de kosten en dit aandeel neemt nog toe. Per student bedragen de personele lasten k€ 13,1, dit is vergelijkbaar met het gemiddelde van het hbo kunstonderwijs (k€ 12,9 in 2015, en landelijk gemiddelde in het hbo is k€ 6,8).

Kasstromen en financieringsbehoeften

Gemiddeld bedroegen de uitgaven in 2016 k€ 4.432 per maand, conform het treasurystatuut moest daarom op de eerste dag van de maand k€ 6.648 beschikbaar zijn (inclusief te verwachten zekere ontvangsten en vrij opvraagbaar krediet). Gemiddeld bedroegen de banktegoeden ca. k€ 10.518 en op het laagste punt k€ 8.742. Zelfs zonder de zekere ontvangst van rijksbijdrage en collegegelden was daarmee voldoende beschikbaar om aan de 150% eis uit ons treasurystatuut te voldoen. Het saldo van de liquide middelen op 31 december 2015 bedroeg k€ 7.701 en op 31 december 2016 k€ 8.892, een stijging van k€ 1.191.

Voor de gewone bedrijfsuitoefening is ArtEZ niet afhankelijk van derden. Ook in 2017 is daarvoor geen extern geld nodig. Waar nodig kan voor onvoorziene omstandigheden gebruik gemaakt worden van een tijdelijke verhoging van de kredietlimiet bij de huisbankier. Voor grote projecten voortkomend uit het strategisch huisvestingsplan zal wel gebruik gemaakt worden van externe financiering.

Treasury

Het treasurybeleid, waaronder het beleid ten aanzien van beleggen, belenen en derivaten, is vastgelegd in het Treasurystatuut dat wordt gepubliceerd op de website van ArtEZ. Tegoeden worden beschikbaar gehouden op (internet)spaarrekeningen van de huisbankier ABN AMRO en van de ING. Net als in 2015 heeft ArtEZ in 2016 niet belegd in aandelen of andere effecten. In 2016 zijn geen nieuwe leningen aangegaan. De lopende leningen worden hieronder weergegeven.

Lening	Vorige omvang (k€)	Huidige omvang (k€)	Loopt tot
Geldlening NV Bank Nederlandse Gemeenten	2.115	1.845	2023
Geldlening ABN AMRO	4.800	4.533	2034
Geldlening bij Saxion Hogescholen	569	548	2023

De geldlening die ArtEZ heeft lopen bij de ABN AMRO heeft een variabele rente. Dit houdt een zeker risico in. Om dit risico af te dekken maakt ArtEZ gebruik van een renteswap.

1.7.2 Interne beheersing en control

Planning en control

ArtEZ hangt de besturingsfilosofie aan om verantwoordelijkheden laag in de organisatie te beleggen. De planning en control cyclus vormt een belangrijk instrument voor het college van bestuur om de besturingsfilosofie uit te dragen en verder vorm te geven.

ArtEZ wil een gezonde bedrijfsvoering voeren zowel op korte als lange termijn. Sinds 2016 heeft ArtEZ daarom ook de functie concerncontroller ingesteld en ingevuld. Het college van bestuur stuurt op resultaten en wil dit doen op basis van een gezonde financiële positie. Indien nodig wordt de reserve aangesproken om investeringen in strategische thema's (huisvesting, herstel AKI) mogelijk te maken of om voorinvesteringen te doen (innovatieprojecten). Bij een aantal organisatieonderdelen hebben managers de opdracht gekregen om een plan op te stellen om (door ontwikkelingen uit het verleden veroorzaakte) knelpunten op te lossen en de begroting in evenwicht te brengen. Dit krijgt in 2017 een verdere uitwerking.

In het instellingsplan ("Here as the centre of the world") zijn de ambities van de hogeschool voor de periode 2016-2021 verwoord. Academies, opleidingen, lectoraten, Art Business Centre, ArtEZ Press, Studium Generale en het Servicebedrijf hebben de centrale ambities in 2016 in hun eigen meerjarenplannen vertaald naar specifieke doelen. Deze plannen en keuzes daarbinnen komen uiteindelijk tot uiting in begrotingen. ArtEZ maakt gebruik van een gedetailleerde begroting en een meerjaren-prognose. Ze zijn een vast onderdeel van de planning en control cyclus. Iedere maand ontvangt elke budgethouder rapportages (financieel en personeel) om de voortgang te kunnen monitoren. Dit biedt hen de mogelijkheid om bij eventuele afwijkingen snel bij te sturen.

Medio 2016 is de concerncontroller aangesteld. Voor ArtEZ is dit een nieuwe functie die een onafhankelijke positie inneemt in de organisatie. Het belangrijkste aandachtsgebied in deze functie is de uitvoering en realisatie van de integrale planning en control cyclus. In 2016 is deze cyclus aangescherpt. Organisatieonderdelen dienden een sluitende begroting aan te leveren. De kaderbrief, uitgangspunt voor de begroting 2017, is op onderdelen aangevuld. Innovatie is gestimuleerd door het proces rondom de aanvraag en toekenning van innovatieve projectsubsidies strak uit te lijnen, waardoor innovatietrajecten direct in januari 2017 van start konden gaan. De planning en control cyclus 2017 is vastgelegd.

Tussen het college van bestuur en de directies c.q. hoofden en lectoren vinden periodiek gesprekken plaats. Tijdens deze verantwoordingsmomenten (in mei, september en november) is de voortgang op de (doel)realisatie besproken en zijn risico's die de doelstellingen belemmeren aan de orde gekomen. De gesprekken zijn breed van opzet: naast studentenontwikkeling (onder andere resultaten NSE, aantallen, participatie) zijn onderwijskwaliteit, personele ontwikkelingen, financiële stand van zaken, risicobeheersing, valorisatie, innovatie en specifieke projecten vaste gespreksonderwerpen.

In 2017 krijgt deze gesprekscyclus een enigszins gewijzigde opzet en ritme: maart/april (jaarcijfers en jaarplan), juni (eerste vier maanden), september (eerste acht maanden) en november (begroting). Aan de hand van deze gesprekken is het college van bestuur in staat om tijdig bij te sturen en zorg te dragen voor de continuïteit van de organisatie. De Raad van Toezicht ontvangt een rapportage van de gespreksrondes.

1.7.3 Continuïteitsparagraaf

De continuïteitsparagraaf in het jaarverslag is in eerste instantie bedoeld als weerslag van de interne discussie en besluitvorming over het toekomstige beleid en de gevolgen daarvan voor de financiële positie. Daarbij worden alle verwachte ontwikkelingen op hoofdlijnen weergegeven.

Eind 2015 heeft ArtEZ een breed gedragen instellingsplan voor de periode 2016-2021 vastgesteld: "Here as the centre of the world". De in dit plan benoemde ambities liggen ten grondslag aan de prognoses die hierna uitgewerkt zijn.

Kengetallen meerjarenontwikkeling formatie en studentenaantallen

Kengetal (stand 31/12)	Werkelijk		Prognose				
	2015	2016	2017	2018	2019	2020	2021
Management/directie	61	73	74	74	74	74	74
Onderwijzend pers.	211	213	213	212	211	211	211
Wetenschappelijk pers.	6	6	7	7	8	8	8
Overige medewerkers	146	143	145	145	145	145	145
Totaal	424	435	439	438	438	438	438
Studenten	2880	2876	2880	2920	2960	3000	3000

Bij de personele bezetting is een stijging zichtbaar van management/directie in 2016, vooral door het benoemen van hoofden voor alle opleidingen (voorheen vaak coördinatoren van afstudeerrichtingen) en er ontstond een verhoging door de invulling van de vacature voor een derde CvB lid. In 2017 wordt nog een lichte stijging verwacht door het benoemen van een directeur Graduate School. Het onderwijzend personeel in dienst zal naar verwachting stabiliseren. Er is weliswaar sprake van een uitstroom door natuurlijk verloop de komende jaren, maar er zal in verband met de groei van masteropleidingen en vernieuwde wetgeving (Wet DBA) ook sprake zijn van nieuwe aanstellingen. Het aantal fte voor wetenschappelijk personeel neemt toe door uitbreiding van het aantal lectoraten. Door de verwachte groei van het aantal masteropleidingen en MA studenten en het herstel van de AKI neemt het aantal studenten de komende jaren weer iets toe. Het uiteindelijke aantal past binnen de afspraken die in het sectorplan gemaakt zijn en binnen de agenda van KUO next.

Meerjarenbegroting

Op grond van bovenstaande prognoses is de meerjarenbegroting opgesteld. De begrotingscijfers voor 2017 zijn in december vastgesteld door het College van Bestuur. De meerjarenbegroting is besproken met de Raad van Toezicht in de voorjaarsvergadering van 2017.

Meerjarenbalans

Balans (x € 1.000)	2016	2017	2018	2019	2020	2021
Activa						
Materiële vaste activa	31.337	34.067	36.727	39.387	42.047	42.047
Vlottende activa	9.734	8.002	6.972	6.166	5.671	5.197
Totaal activa	41.071	42.069	43.699	45.553	47.718	47.244
Passiva						
<i>Eigen vermogen</i>						
Algemene reserve	8.559	8.099	8.079	8.221	8.436	8.812
Huisvestingsreserve	11.570	11.217	10.867	10.517	10.167	9.817
Reserve AKI	1.477	738	238	0	0	0
Private reserve	614	664	664	664	664	664
<i>Totaal eigen vermogen</i>	<i>22.220</i>	<i>20.718</i>	<i>19.848</i>	<i>19.402</i>	<i>19.267</i>	<i>19.293</i>
Voorzieningen	2.565	2.665	2.765	2.665	2.565	2.465
Langlopende schulden	6.926	9.226	11.526	13.826	16.126	15.626
Kortlopende schulden	9.360	9.460	9.560	9.660	9.760	9.860
Totaal passiva	41.071	42.069	43.699	45.553	47.718	47.244

De balans volgt uit de resultatenrekening. De materiële vaste activa nemen toe door de bouwactiviteiten. Voor deze investeringen zal gebruik gemaakt worden van extern vreemd vermogen. De huisvestingsreserve wordt aangesproken indien nodig. In 2015 is een bestemmingsreserve gevormd voor de AKI, ten laste waarvan de negatieve resultaten van de jaren 2016 t/m 2019 gebracht worden. Vanaf 2020 heeft de AKI weer een sluitend resultaat. Vanaf dat moment vervalt deze bestemmingsreserve. De vlottende activa zullen naar verwachting dalen en de kortlopende schulden stijgen door de bouwactiviteiten, maar zijn lastiger te voorspellen. De solvabiliteit en liquiditeit blijven binnen de door ArtEZ gehanteerde grenzen.

Meerjarenstaat van baten en lasten

Exploitatie (x € 1.000)	2016	2017	2018	2019	2020	2021
Baten						
Rijksbijdrage	45.232	44.357	44.345	44.540	44.735	44.806
Ov. overheidsbijdr., subs	321	400	400	400	400	400
Collegegelden	5.933	5.911	5.911	5.982	6.053	6.093
Baten werk opdr. derden	991	1.003	1.003	1.003	1.003	1.003
Overige baten	1.345	1.696	1.696	1.696	1.696	1.696
Totaal baten	53.823	53.368	53.355	53.621	53.887	53.998
Lasten						
Personeelslasten	37.674	38.266	38.041	37.903	37.878	37.848
Afschrijvingen	3.043	3.218	3.358	3.498	3.638	3.638
Huisvestingslasten	4.725	5.283	5.083	4.883	4.683	4.623
Overige lasten	8.120	7.797	7.397	7.397	7.397	7.397
Totaal lasten	53.562	54.564	53.879	53.681	53.596	53.506
Saldo baten en lasten	261	-1.196	-524	-60	291	492
Financiële baten en lasten	-308	-306	-346	-386	-426	-466
Resultaat	-47	-1.502	-870	-446	-135	26

Het verwachte negatieve resultaat in de periode 2017-2019 wordt voor een belangrijk deel veroorzaakt door het hersteltraject van de AKI. Voor de begrote (teruglopende) tekorten is een bestemmingsreserve getroffen. Verder is voor de meerjarenprognose uitgegaan van een gelijkblijvend prijspeil, zowel aan de kosten- als aan de batenkant. De rijksbijdrage stijgt door een gereguleerde groei van het aantal studenten. Dit zorgt eveneens voor een stijging bij het collegegeld. De overige baten zijn voorzichtigheidshalve gelijk gehouden.

De personele bezetting blijft de komende jaren op ongeveer hetzelfde peil. Door natuurlijk verloop stroomt een groep docenten met leegstand uit. Zij hoeven niet voor dezelfde omvang vervangen te worden. Door de invoering van de wet Deregulering Beoordeling Arbeidsrelaties krijgen meer docenten dan voorheen een aanstelling. Er vindt dus een verschuiving plaats van docenten niet in loondienst naar docenten met een aanstelling. In totaliteit nemen de loonkosten hierdoor af. Doordat er geen grote dotaties aan voorzieningen worden verwacht dalen de personele lasten de komende jaren.

Er staat, bij voldoende financiële steun van externe partijen zoals gemeente en provincie, ook een aantal huisvestingsprojecten op stapel (als onderdeel van het huisvestingsplan, zie elders). Deze projecten zijn gericht op kwaliteitsverbetering van de huisvestingsportefeuille. De komende jaren verwacht ArtEZ ongeveer elf miljoen euro te investeren. Hierdoor nemen de afschrijvingslasten toe. In verband met het afstoten van enkele huurpanden nemen de huurlasten af. Door te investeren in duurzaamheid nemen op termijn de exploitatielasten van de panden af. De in het verleden opgebouwde reserve geeft dekking voor deze geplande investeringen. In het hoger onderwijs is dit staande praktijk, omdat de instellingen verantwoordelijk zijn voor (de bekostiging van) hun huisvesting. Overige lasten worden zo strak mogelijk begroot om zo veel mogelijk middelen in te zetten voor het primaire proces. Projecten kunnen alleen uitgevoerd worden als er extra baten tegen over staan.

Risicobeheersings- en controlesysteem

In het Instellingsplan 2016-2021 heeft ArtEZ doelstellingen vastgelegd. Deze doelstellingen zijn in de diverse meerjarenplannen van academies en opleidingen vertaald. Via de gesprekken van de planning en control cyclus wordt de voortgang op de doelstellingen gevolgd.

ArtEZ wil inzicht verkrijgen in de (potentiële) risico's die een bedreiging vormen voor het behalen van de doelstellingen. Voor de geïnventariseerde risico's kan vervolgens bepaald worden of en zo ja welke beheersmaatregelen getroffen moeten worden. Ook kan gekozen worden om bepaalde risico's te lopen, omdat de kans gering is dat het risico zich zal voordoen en/of dat de verwachte impact als relatief gering wordt ingeschat. Vanaf 2016 maakt risicomanagement structureel deel uit van de PDCA-cyclus door de agendering in de kwartaalgesprekken met de directeuren, hoofden en lectoren.

ArtEZ maakt gebruik van een gedetailleerde begroting en een meerjarenprognose. Ze zijn een vast onderdeel van de planning en control cyclus. Via maand- en kwartaalrapportages zijn we in staat om bij eventuele afwijkingen snel in te grijpen. Tussen het CvB en de directies vinden periodiek gesprekken plaats, kwartaalbesprekingen, die ingaan op de studentenaantallen, de kwaliteit van het onderwijs, de personele ontwikkelingen, de financiële stand van zaken en specifieke projecten. Ook rapporteren we per kwartaal aan de RvT over deze onderwerpen.

In 2017 krijgt de PDCA-cyclus rondom risicomanagement verder vorm door het opnemen van beheersmaatregelen in de begroting en het concreet bijsturen en evalueren gedurende en na afloop van het jaar.

Risico's en onzekerheden

De belangrijkste risico's en onzekerheden waarvoor het bestuur zich geplaatst ziet, zijn:

- Instroom van studenten. Op langere termijn staat de instroom van nieuwe studenten onder druk door demografische ontwikkelingen. Waar terugloop is, heeft dat andere oorzaken.
- De bekostiging van het kunstonderwijs. Afhankelijk van het maatschappelijke/politieke klimaat. Niet beïnvloedbaar. Invloed op bekostiging, mogelijk ook op instroom.
- Huisvestingsportefeuille: onderhoud (meerjarenonderhoudsplan) en heroriëntatie op huisvesting. Mogelijke invloed op mogelijkheden/wijze van financiering.
- Leegstand personeel met name door de afbouw van opleidingen..

- Formatiesamenstelling en –ontwikkeling. Het personeelsbestand van ArtEZ veroudert. Tijdig op deze verwachte problematiek inspelen maakt deel uit van het in 2017 te ontwikkelen strategisch personeelsbeleid.

1.8 Huisvesting

ArtEZ maakt kostenbewuste keuzes ten aanzien van haar vastgoedportefeuille. De gebouwen van ArtEZ passen goed bij de opleidingen en studierichtingen.

De belangrijkste stap op het huisvestingsvlak is het gereedkomen van het huisvestingsplan 2017-2021, met daarin onder andere analyse van de gebouwen, de onderzoeksopgaven, vervolgprojecten en een aanzet tot een locatiestrategie.

Er is een start gemaakt met stuurgroepen per stad, om uiteindelijk te komen tot een onderwijsvisie én een huisvestingsvisie per stad. Door deze te laten maken door de verschillende academies en hun directeuren, ontstaan gedragen visies die de basis gaan vormen voor passende huisvesting in de toekomst.

In Arnhem is in samenwerking met EY de analyse verder verdiept, waarbij is gekeken naar de bijdrage van de diverse panden aan de locatiestrategie.

In 2016 zijn twee nieuwe huurpanden in gebruik genomen. De Driekoningenstraat in Arnhem voor de masteropleiding Kunsteducatie, maar ook op het station in Deventer is een centrale les- en vergaderlocatie voor met name het Honours Programma in gebruik genomen.

Er is ook een eerste slag gemaakt in de verduurzaming van de gebouwen: er is een energie-efficiencyplan opgesteld, in alle drie de steden is traditionele verlichting vervangen door ledverlichting en in Arnhem zijn zonnepanelen gemonteerd.

Tenslotte is in 2016 besloten een Programmaleider Huisvesting te gaan werven voor het opzetten en begeleiden van een meerjarig huisvestingsprogramma.

1.9 Servicebedrijf

Hoofden van de ondersteunende disciplines zijn expert binnen hun vakgebied. Zij reiken vanuit hun expertise oplossingen aan voor medewerkers en afdelingen, waardoor deze beter functioneren en de gewenste kwaliteit behalen.

Het Servicebedrijf heeft in 2016 een meerjarenplan opgesteld met daarbinnen meerjarenplannen voor iedere afdeling. Dit meerjarenplan sluit aan op het instellingsplan ArtEZ. Zowel de directeurspost als een aantal hoofdfuncties zijn in 2016 opnieuw bemenst.

Onderwijs en Kwaliteit (O&K) heeft naast het afronden van enkele accreditaties en de reguliere ondersteuning aan het onderwijs, vier ArtEZ-brede projecten opgestart: een analyse van processen rondom toetsing en vastlegging van toetsresultaten is in november opgeleverd als voorbereiding op het inrichten van een digitaal doorstroomdossier. Het project examinering is gestart met drie deelprojecten: herziening toetsbeleid, herziening toetsorganisatie, en het trainen van examinatoren (Senior Kwalificatie Examinering, SKE). Met de verschillende academies is de didactische professionalisering van docenten en studieloopbaanbegeleiders voorbereid (innovatieproject t.b.v. 2017 en verder). Tenslotte heeft een projectteam een analyse gedaan naar wat nodig is voor ArtEZ om succesvol een instellingstoets te kunnen doorstaan (afgerond eerste kwartaal 2017).

Binnen Studentenzaken is, in samenwerking met de afdeling ICT, Osiris Aanmeld en het Digitaal Dossier Decanaat geïmplementeerd. In Osiris Aanmeld worden de aanmeldgegevens van alle niet reguliere studenten (vooropleiding, contractonderwijs, exchange etc.) verwerkt. Het Digitaal Dossier Decanaat is een informatiesysteem dat de administratieve processen rondom studenten met een studiebeperking stroomlijnt. Verder is een start gemaakt met een heroriëntatie op de positie en taken van het International Office.

De afdeling ICT heeft de invoering begeleid van een systeem voor video coaching van studenten op afstand (bijv. stage) of collegiale consultatie van docenten onderling om de kwaliteit van het onderwijs te verhogen. De overige ICT veranderingen behelst vervanging van oude systemen, zoals migratie van de Elektronische Leeromgeving (ELO), DigOport, Digitaal PersoneelsDossier naar een nieuwere versie of aanpassing van bestaande systemen zodat deze weer actueel zijn en voldoen aan de eisen van nu. In 2016 is ook vooruitgang geboekt op het vlak van breder gebruik van informatiesystemen. Voorbeelden zijn de Aurora roostersoftware en Booking Point apparatuur uitleenbeheer.

In 2016 is er vanuit de afdeling Communicatie & Marketing samen met de organisatie gewerkt aan het drielagenmodel om duidelijkheid te creëren over de speelruimte voor academies en opleidingen. In najaar 2016 is het ArtEZ Conservatorium Enschede in samenwerking met de afdeling Communicatie & Marketing gestart met een empowermenttraject op gebied van communicatie en marketing. Het traject maakt de medewerkers van het conservatorium bewust van de eigen kansen en mogelijkheden tot verbetering van reputatie en de werving van studenten. Ook biedt het traject handvatten voor de uitvoering. Dit pilotproject krijgt in 2017 vervolg bij de conservatoriumlocaties Arnhem en Zwolle. Er is een aantal kaders vastgesteld over onder andere onderwijsinformatie, terminologie, opleidingsnamen, huisstijl en logogebruik.

De organisatie van de afdeling Facilitaire Zaken (FAZ) is versterkt op tactisch niveau door het toevoegen van twee nieuwe functies, inkoper-adviseur en medewerker huisvesting. Er is geïnvesteerd in de personele organisatie door het bepalen van de kernwaarden FAZ en door teambuildingssessies met het doel samenwerking en open communicatie te bevorderen. In 2016 is er een Europese aanbesteding afgerond voor de catering.

Bij het conservatorium Enschede is gestart met een pilotproject herinrichting mediatheek. Met de herinrichting willen we de aantrekkelijke collectie bladmuziek, tijdschriften, boeken, cd's en dvd's over muziek en databanken beter onder de aandacht brengen van studenten en docenten. De voorbereidingen voor implementatie van de catalogus in Worldcat zijn in 2016 getroffen.

1.10 Horizontale en verticale verantwoording

ArtEZ legt als organisatie verticale verantwoording af aan degenen die toezicht houden. Intern rapporteert het College van Bestuur aan de Raad van Toezicht. Elders in dit verslag doet de raad verslag van zijn werkzaamheden

Via het jaarlijks vóór 1 juli te rapporteren jaarverslag legt ArtEZ extern verantwoording af aan de minister van Onderwijs, Cultuur en Wetenschap (OCW).

De NVAO en de Onderwijsinspectie houden toezicht op de kwaliteit van het onderwijs respectievelijk de naleving van de wet- en regelgeving.

ArtEZ wil haar handelen afstemmen op de behoeften van haar omgeving. Zo stemmen we de inhoud van onze studieprogramma's af op ontwikkelingen in en wensen van het beroepenveld. Binnen de opleidingen betrekken we werkgevers en beroepenveld bij het onderwijs. Dat gebeurt in de vorm van opleidings- en werkveldcommissies. Verder participeert ArtEZ in relevante netwerken en zijn we actief met het organiseren van activiteiten en evenementen, zoals de jaarlijkse afsluiting van het studiejaar ('Finals'). Naast regulier bestuurlijk overleg met de gemeenten Arnhem, Enschede en Zwolle, en collega-hogescholen, ontvangt en bezoekt ArtEZ externe stakeholders.

Intern betrekken we de mensen bij het beleid van ArtEZ. In de eerste plaats geven we via medezeggenschapsorganen en opleidingscommissies studenten en medewerkers de gelegenheid om mee te denken.

ArtEZ voldoet aan alle publicatieverplichtingen over onze governance die de branchecode Goed Bestuur voorschrijft. Informatie hierover delen we onder meer op onze website www.artez.nl.

1.11 Verslag van de Raad van Toezicht

1.11.1 Samenstelling

De Raad van Toezicht was in 2016 als volgt samengesteld:

- Dhr. P. Ballings, voorzitter
- Mw. dr. A. Esmeijer
- Mw. drs. W.L.M. de Koning-Martens
- Dhr. R. Martens MA

De voorzitter en leden zijn allen per 1 maart 2015 benoemd voor een eerste termijn van vier jaar.

In 2016 is een vijfde lid van de raad gezocht en gevonden: mw. prof. dr. P.L. Meurs is per 1 januari 2017 benoemd tot lid van de raad voor een eerste termijn van vier jaar. Professor Meurs is een zeer ervaren bestuurder met bijzondere interesse voor kunst en onderzoek. Daarbij heeft ze veel kennis van onderwijs en onderzoek op hogeschool- en academisch niveau, mede door haar voorzitterschap van de Validatiecommissie Kwaliteitszorg Onderzoek Hogescholen. Haar expertise vormt een uitstekende aanvulling op die van de andere raadsleden. Met het aantreden van professors Meurs is de raad van toezicht op volle sterkte.

De bezoldiging van de raadsleden is geregeld in regeling Bezoldiging toezichthouders ArtEZ die per 1 januari 2013 is vastgesteld.

De RvT-leden hebben de volgende hoofd- en nevenfuncties:

Dhr. P. Ballings

- Directeur, Gate Advies (hoofdfunctie)
- Voorzitter Raad van Toezicht, Eurosonic Noorderslag
- Lid bestuur, World Science Festival
- Voorzitter Raad van Toezicht, Likeminds en Non Profit Kapitalist
- Voorzitter bestuur, Sonic Acts
- Voorzitter bestuur, Cinedans
- Voorzitter bestuur, Vondel Stanislavski Stadsfoyer BV
- Lid bestuur, de Toneelmakerij
- Vicevoorzitter bestuur, Stichting Julius Leeft!
- Lid bestuur, Rocket Cinema

Mw. dr. A. Esmeijer

- Directeur-bestuurder, Prins Bernhard Cultuurfonds (hoofdfunctie)
- Lid Raad van Advies Europees Cultuurforum, De Balie
- Lid Comité van Aanbeveling Governance Code Cultuur, Cultuur+Ondernemen
- Lid bestuur, Blockbusterfonds
- Directeur, Koninklijke Hollandse Maatschappij van Wetenschappen (KHMW)
- Secretaris bestuur, Stichting The Hague Club
- Lid bestuur, Goede Doelen Platform
- Secretaris bestuur, Aanwending Loterijgelden Nederland (ALN)
- Adviseur, European Cultural Foundation

Mw. drs. W.L.M. de Koning-Martens

- Vicevoorzitter College van Bestuur, Radboud Universiteit Nijmegen (hoofdfunctie)
- Voorzitter Bestuur, Stichting Museum De Vier Quartieren
- Lid Raad van Afgevaardigden, Stichting SURF
- Lid Economic Board, Arnhem/Nijmegen
- Lid Raad van Advies, Velocity
- Lid Raad van Advies, InScience

Dhr. R. Martens MA

- Artistiek Directeur, Stichting Institute for Human Activities (hoofdfunctie)
- Promovendus Koninklijke Academie voor Schone Kunsten (KASK), School of Arts, Hogeschool Gent
- Gastdocent bij onder andere University College London, London School of Economics, Yale University, Goldsmiths (University of London), Städelschule Frankfurt en HEAD Genève

1.11.2 Onderwerpen

De raad heeft in 2016 vier reguliere vergaderingen gehad.

In maart heeft de raad dr. N.N. Shah per 1 september 2016 benoemd tot lid van het college van bestuur en Dean Graduate School voor een periode van vier jaar. In dezelfde vergadering is het conceptrapport van de Inspectie voor het Onderwijs inzake de financiële continuïteit van ArtEZ besproken. De Inspectie heeft geconstateerd dat op basis van de huidige en de verwachte financiële positie van ArtEZ, de financiële continuïteit van de hogeschool niet langer in het geding is. De inspectie handhaaft dus het standaard *basisarrangement financieel toezicht* voor ArtEZ.

In juni heeft de raad mw. prof. dr. P.L. Meurs per 1 januari 2017 benoemd tot vijfde lid van de raad voor een eerste periode van vier jaar. Ook heeft de raad zijn toetsingskader vastgesteld. Tevens heeft de raad de jaarstukken 2015 en het accountantsverslag besproken in bijzijn van KPMG accountants en goedgekeurd. Het jaarverslag bevestigt de constante kwaliteit van onderwijs en onderzoek bij ArtEZ. Tot slot heeft de raad in deze vergadering stil gestaan bij de afwikkeling van de WNT-kwestie uit 2013 en 2014. Dit wacht op een uitspraak in een rechtszaak die Boer & Croon en Eggink zijn gestart bij de bestuursrechter over wat wel en niet onder bezoldiging dient te worden verstaan. Vanwege deze zaak heeft de Inspectie van het Onderwijs ArtEZ voorlopig ontslagen van terugvordering van het teveel betaalde op Boer & Croon en Eggink. De uitspraak wordt in juni 2017 verwacht. Afhankelijk van eventuele vervolgprocedures kan deze kwestie daarna volledig worden afgehandeld.

In oktober heeft de raad een groot aantal lopende zaken besproken en uitgebreid stil gestaan bij het Huisvestingsplan 2016-2021. Op basis van dit plan komen we in de zomer 2017 tot de formulering van strategische uitgangspunten die in de jaren daarna zullen worden gerealiseerd. Daarnaast wordt op basis van financiële en kwantitatieve kaders een lange termijn huisvestingstrategie per stad gevormd.

Tijdens de vergadering in december heeft de raad de begroting 2017, de meerjarenbegroting, het treasurystatuut en het reglement van de onderwijs- en onderzoekscommissie goedgekeurd. Tevens is in deze vergadering besproken dat de organisatiestructuur zoals die wordt ingevoerd op basis van het instellingsplan op enkele punten nog aanpassing behoeft. De definitieve structuur wordt vastgelegd in een nieuw bestuursreglement dat in 2017 ter goedkeuring aan de raad van toezicht en de hogeschoolraad zal worden voorgelegd. Wat betreft het herstelplan voor de AKI heeft de raad geconstateerd dat met behulp van de gedane investeringen een kwaliteitsimpuls is gerealiseerd voor het onderwijs met als gevolg dat de studentenaantallen weer stijgen. Ook heeft de raad in deze vergadering de uitkomsten van de zelfevaluatie met het bestuur besproken.

De raad heeft geen besluiten voorgelegd gekregen waarbij tegenstrijdige belangen van leden van het college van bestuur spelen die van materiële betekenis zijn voor de hogeschool en of voor de leden van het college van bestuur.

Een delegatie van de raad van toezicht heeft in juni en december overleg gehad met de Hogeschoolraad. In juni heeft de voorzitter van de raad van toezicht de rol en taken van de raad van toezicht en het concept toetsingskader toegelicht in de Hogeschoolraadvergadering. De raad vindt het van belang dat een delegatie tweemaal per jaar overleg heeft met de Hogeschoolraad. De voorzitter van de raad van toezicht geeft aan dat de raad van mening is dat ArtEZ er goed voor staat. In december hebben de voorzitter van de raad van toezicht en de voorzitter van de auditcommissie informele kennismakingsgesprekken gehad met de Hogeschoolraad en heeft de voorzitter van de auditcommissie de planning en control cyclus en in het bijzonder het begrotingsproces en de rol van de raad van toezicht en de Hogeschoolraad daarin nader toegelicht. De gesprekken werden door beide partijen als zeer open, prettig, interessant en zinvol ervaren.

In december was er een bijeenkomst van de raad van toezicht, het college van bestuur en de directeuren bacheloronderwijs over implementatie van het instellingsplan. De directeuren presenteerden hun meerjarenplannen en discussieerden met de leden van de raad. De meerjarenplannen van de academies bevatten analyses van het onderwijs en voorstellen tot verbetering van het onderwijs. Als rode draad liep door de presentaties dat de student centraal staat. Dit sluit aan bij het instellingsplan.

1.11.3 Commissies

Auditcommissie

De auditcommissie ondersteunt en adviseert de raad van toezicht over het gevoerde financiële beleid en beheer bij ArtEZ en bestond in 2016 uit Wilma de Koning-Martens (voorzitter). Op 17 juni voerde de auditcommissie overleg met de accountant KPMG en het college van bestuur over de jaarrekening 2015. Op 8 december heeft de auditcommissie overleg gevoerd met het college van bestuur, de controller en het hoofd Financiën over de begroting van 2017. Het college heeft een sluitende begroting ingediend. Onder voorwaarde van de presentatie van een sluitende meerjarenbegroting kon de auditcommissie een positief advies aan de Raad van Toezicht voorleggen.

Remuneratiecommissie

De remuneratiecommissie heeft als taak om de arbeidsvoorwaarden en bezoldiging van de bestuurders van ArtEZ vast te stellen. Daarnaast bereidt de commissie de benoeming en het ontslag van leden van het college van bestuur voor. De commissie, die bestond in 2016 uit Pierre Ballings (voorzitter) en Wilma de Koning-Martens, heeft arbeidsvoorwaardengesprekken gevoerd met het derde lid van het college van bestuur (Dean Graduate School). De bezoldiging is conform de Wet normering topinkomens. Voorts is de commissie bijeen geweest ter voorbereiding en uitvoering van de functioneringsgesprekken met de voorzitter en het collegelid met de portefeuille bacheloronderwijs (Dean Undergraduate School).

Het bezoldigingsmaximum in 2016 voor ArtEZ hogeschool voor de kunsten is k€ 152 per fte, het WNT-maximum voor het onderwijs, klasse E en complexiteitspunten: 6 vanwege de omvang van de baten, 3 vanwege het aantal studenten en 4 vanwege het gewogen aantal sectoren.

De leden van het college van bestuur hebben in 2016 de volgende kosten gedeclareerd. Bedragen zijn in euro's:

	M. Brussaard	W.J. Fiselier	N.N. Shah
Representatie	0	224	0
Reiskosten binnenland	0	90	0
Reiskosten buitenland	0	0	0
Overige kosten	0	1.258	881
Totaal	0	1.572	881

Bij N.N. Shah betreft het een periode van 4 maanden, bij de overige bestuursleden gaat het over een volledig jaar.

Onderwijs- en onderzoekcommissie

De onderwijs- en onderzoekcommissie ondersteunt en adviseert de raad van toezicht over het beleid van ArtEZ ten aanzien van de kwaliteit van het onderwijs en onderzoek, en bestond in 2016 uit Renzo Martens (voorzitter) en Adriana Esmeijer. De commissie is tweemaal bijeen geweest. In januari heeft de commissie het palet aan opleidingen en de studentenaantallen besproken. Tevens heeft de commissie het Kwaliteitszorgplan 2015-2021 en een overzicht van de kwaliteit van de opleidingen besproken. In november heeft de commissie haar reglement opgesteld, kennis gemaakt met de Dean Graduate School Nishant Shah, en zijn toekomstvisie op het masteronderwijs en het onderzoek van

ArtEZ. Daarnaast heeft de commissie een toelichting gekregen op het principe van de Instellingstoets Kwaliteitszorg.

1.11.4 Zelfevaluatie

De raad heeft op 14 oktober 2016 een zelfevaluatie uitgevoerd. In verband met het werven en aanstellen van een nieuw driehoofdig college van bestuur eind 2015 en begin 2016 heeft de nadruk sinds het aantreden van de raad in deze samenstelling vooral op de werkgeversrol gelegen. Mede daardoor zijn de rollen van toezichthouder en adviseur wel voldoende, maar nog niet optimaal vervuld. De raad zal in overleg met het college van bestuur zoeken naar een nog beter samenspel, waarbij de genoemde rollen verder worden onderzocht en ingevuld. De benoeming van een nieuw vijfde lid van de raad per 1 januari 2017 zal daar zeker aan bijdragen.

De raad is een goed team dat op een prettige en effectieve manier met elkaar schakelt. Voor nadere discussie over belangrijke onderwerpen zal de raad tenminste eenmaal per jaar informeel bijeenkomen. Ook wil de raad meer aandacht besteden aan de relatie met de organisatie zelf. De leden zullen vaker naar bijeenkomsten en evenementen van de verschillende academies gaan. Wat betreft het proces heeft de raad een aantal concrete wensen gedefinieerd aangaande vergaderdata en de aanlevering van stukken. Deze worden/zijn meegenomen in de planning voor de komende academische jaren.

2 Jaarrekening

2.1 Balans per 31 december 2016

(na resultaatbestemming)

	2016		2015	
	€	€	€	€
1 Activa				
Vaste activa				
1.2 Materiële vaste activa		31.337		33.008
Vlottende activa				
1.5 Vorderingen	841		1.061	
1.7 Liquide middelen	<u>8.892</u>		<u>7.701</u>	
		9.734		8.763
		<u>41.071</u>		<u>41.770</u>
2 Passiva				
2.1 Eigen vermogen		22.220		22.267
2.2 Voorzieningen		2.565		2.582
2.3 Langlopende schulden		6.926		7.484
2.4 Kortlopende schulden		9.360		9.438
		<u>41.071</u>		<u>41.770</u>

2.2 Staat van baten en lasten over 2016

	2016		Begroting 2016		2015	
	€	€	€	€	€	€
3 Baten						
3.1 Rijksbijdragen	45.232		44.878		45.144	
3.2 Overige overheidsbijdragen en -subsidies	321		400		475	
3.3 Collegegelden	5.933		5.713		5.815	
3.4 Baten werk in opdracht van derden	991		682		1.248	
3.5 Overige baten	<u>1.345</u>		<u>1.318</u>		<u>2.322</u>	
Totaal baten		53.823		52.991		55.004
4 Lasten						
4.1 Personele lasten	37.674		37.772		36.875	
4.2 Afschrijvingen	3.043		3.257		3.051	
4.3 Huisvestingslasten	4.725		5.110		5.032	
4.4 Overige lasten	<u>8.120</u>		<u>7.089</u>		<u>8.146</u>	
Totaal lasten		<u>53.562</u>		<u>53.228</u>		<u>53.103</u>
Saldo baten en lasten		261		-237		1.901
5 Financiële baten en lasten		-308		-292		-297
Resultaat		<u>-47</u>		<u>-529</u>		<u>1.604</u>

2.3 Kasstroomoverzicht over 2016

	2016		2015	
	€	€	€	€
Kasstroom uit operationele activiteiten				
Saldo baten en lasten	261		1.901	
Gecorrigeerd voor:				
Afschrijvingen	3.043		3.051	
Mutatie leningen	0		-733	
Mutatie voorzieningen	-17		533	
		3.287		4.752
Veranderingen in vlottende activa en passiva				
Vorraden	0		51	
Vorderingen	220		-88	
Schulden	-78		857	
		142		821
Ontvangen interest	33		41	
Betaalde interest	-340		-365	
		-307		-324
Totaal kasstroom uit operationele activiteiten		3.122		5.249
Kasstroom uit investeringsactiviteiten				
Investeringen in materiële vaste activa	-1.372		-1.479	
Investeringen in deelnemingen	0		0	
Mutaties leningen	0		0	
Totaal kasstroom uit investeringsactiviteiten		-1.372		-1.479
Kasstroom uit financieringsactiviteiten				
Aflossing langlopende schulden	-558		-519	
Totaal kasstroom uit financieringsactiviteiten		-558		-519
Mutatie liquide middelen		1.191		3.251

2.4 Toelichting behorende tot de jaarrekening 2016

2.4.1 Algemeen

Alle bedragen x € 1.000, tenzij anders vermeld. Aan de tabellen is de nummering toegevoegd van de richtlijn jaarverslag onderwijs. Onderdelen zonder saldo zijn weggelaten, waardoor de nummering niet altijd doorloopt.

Activiteiten

De activiteiten van de instelling bestaan voornamelijk uit dienstverlening op het gebied van onderwijs.

Statutaire naam en vestigingsplaats

De statutaire naam is Stichting ArtEZ en de statutaire vestigingsplaats is Arnhem.

Toegepaste standaarden

De jaarrekening is opgesteld volgens de Regeling 'Jaarverslaggeving Onderwijs'. In deze regeling is vastgelegd dat de bepalingen van Titel 9 Boek 2 BW en de Richtlijnen voor de Jaarverslaggeving (in het bijzonder RJ 660 Onderwijsinstellingen) van toepassing zijn en met inachtneming van de daarin aangeduide uitzonderingen.

Grondslagen voor de waardering van activa en passiva en de resultaatbepaling

De grondslagen die worden toegepast voor de waardering van activa en passiva en de resultaatbepaling zijn gebaseerd op historische kosten. Voor zover niet anders vermeld worden activa en passiva opgenomen tegen nominale waarde.

Een actief wordt in de balans opgenomen wanneer het waarschijnlijk is dat de toekomstige economische voordelen naar de organisatie zullen toevloeien en de waarde daarvan betrouwbaar kan worden vastgesteld. Een verplichting wordt in de balans opgenomen wanneer het waarschijnlijk is dat de afwikkeling daarvan gepaard zal gaan met een uitstroom van middelen en de omvang van het bedrag daarvan betrouwbaar kan worden vastgesteld.

De opbrengsten en kosten worden toegerekend aan de periode waarop zij betrekking hebben.

De jaarrekening wordt gepresenteerd in euro's. Alle financiële informatie in euro's is afgerond op het dichtstbijzijnde duizendtal.

Continuïteitsveronderstelling

Deze jaarrekening is opgesteld uitgaande van de continuïteitsveronderstelling.

Schattingen

De opstelling van de jaarrekening vereist dat het management oordelen vormt en schattingen en veronderstellingen maakt die van invloed zijn op de toepassing van grondslagen en de gerapporteerde waarde van activa en verplichtingen, en van baten en lasten. De daadwerkelijke uitkomsten kunnen afwijken van deze schattingen. Herzieningen van schattingen worden opgenomen in de periode waarin de schatting wordt herzien en in toekomstige perioden waarvoor de herziening gevolgen heeft. De grondslagen voor de voorzieningen zijn naar de mening van het management het meest kritisch voor het weergeven van de financiële positie en vereisen schattingen en veronderstellingen.

Financiële instrumenten

De financiële instrumenten omvatten bij ArtEZ debiteuren en overige vorderingen, geldmiddelen, leningen en overige financieringsverplichtingen, crediteuren en overige te betalen posten. Financiële instrumenten omvatten tevens in contracten besloten afgeleide financiële instrumenten (derivaten). Deze financiële instrumenten worden bij de eerste opname verwerkt tegen reële waarde. Indien instrumenten niet zijn gewaardeerd tegen reële waarde met verwerking van waardeveranderingen in de staat van baten en lasten maken eventuele direct toerekenbare transactiekosten deel uit van de eerste waardering. Na de eerste opname worden financiële instrumenten op de hierna beschreven manier gewaardeerd.

Afgeleide financiële instrumenten

ArtEZ heeft een renteswap contract afgesloten ter afdekking van het renterisico op een langlopende euribor-lening met variabele rente en past hiervoor kostprijs hedge accounting toe. Dit houdt in dat, zolang het afgeleide instrument betrekking heeft op afdekking van het specifieke risico van een toekomstige transactie die naar verwachting zal plaatsvinden, er geen herwaardering van dit instrument plaatsvindt. Zodra de verwachte toekomstige transactie leidt tot verantwoording in de winst-en-verliesrekening, wordt de met het afgeleide instrument samenhangende winst of het met het afgeleide instrument samenhangende verlies eveneens in de winst-en-verliesrekening verwerkt. Een verlies voor het percentage groter dan de omvang van het afgeleide instrument ten opzichte van de afgedekte positie wordt op basis van kostprijs of lagere marktwaarde direct in de winst-en-verliesrekening verwerkt.

ArtEZ documenteert de hedgerelaties in specifieke en generieke hedgedocumentatie en toetst periodiek de effectiviteit van de hedgerelaties door vast te stellen dat geen sprake is van overhedges.

Stelselwijzigingen

In 2016 hebben geen stelselwijzigingen plaatsgevonden.

Aanpassingen in presentatie vorig boekjaar

Waar dit voor de vergelijkbaarheid van jaren noodzakelijk is zijn de cijfers van vorig boekjaar aangepast. Aanpassingen worden toegelicht in de tekst.

2.4.2 Toelichting bij de balans

Materiële vaste activa

De gebouwen en terreinen, inventaris en apparatuur, andere vaste bedrijfsmiddelen, materiële vaste bedrijfsactiva in uitvoering en vooruitbetalingen op materiële vaste activa worden gewaardeerd tegen verkrijgings- of vervaardigingsprijs verminderd met de toegepaste lineaire afschrijvingen op basis van de te verwachten economische levensduur.

De volgende afschrijvingstermijnen worden hierbij gehanteerd:

Casco	60 jaar
Afbouw	30 jaar
Inbouwpakket	15 jaar
Technische installaties	15 jaar
Investerings in huurpanden	maximaal 10 jaar en afhankelijk van huurtermijn
Terreinen en gebouwen in uitvoering	geen afschrijving
Inventaris en apparatuur (meubilair)	10 jaar
Inventaris en apparatuur (overige)	5 jaar

Er wordt afgeschreven op inventaris en apparatuur als de aanschafprijs hoger is dan € 2.500. Bij lagere bedragen worden de kosten verwerkt in de resultatenrekening. Onderhoudsuitgaven worden alleen geactiveerd indien zij de gebruiksduur van het object verlengen. Overige uitgaven voor onderhoud worden opgenomen in de staat van baten en lasten.

Bijzondere waardevermindering vaste activa

Voor vaste activa wordt op iedere balansdatum beoordeeld of er aanwijzingen zijn dat deze activa onderhevig zijn aan bijzondere waardeverminderingen. Als dergelijke indicaties aanwezig zijn, wordt de realiseerbare waarde van het actief geschat. De realiseerbare waarde is de hoogste van de bedrijfswaarde en de opbrengstwaarde. Als het niet mogelijk is de realiseerbare waarde te schatten voor een individueel actief, wordt de realiseerbare waarde bepaald van de kasstroom genererende eenheid waartoe het actief behoort, waarbij ArtEZ als geheel als kasstroom genererende eenheid wordt beschouwd.

Wanneer de boekwaarde van een actief of een kasstroom genererende eenheid hoger is dan de realiseerbare waarde, wordt een bijzonder waardeverminderversverlies verantwoord voor het verschil tussen de boekwaarde en de realiseerbare waarde. Indien sprake is van een bijzonder waardeverminderversverlies van een kasstroom genererende eenheid, wordt het verlies toegerekend aan de andere activa van de eenheid naar rato van hun boekwaarden.

Verder wordt op iedere balansdatum beoordeeld of er enige indicatie is dat een in eerdere jaren verantwoord bijzonder waardevermindingsverlies is verminderd. Als een dergelijke indicatie aanwezig is, wordt de realiseerbare waarde van het betreffende actief of kasstroomgenererende eenheid geschat.

Terugneming van een eerder verantwoord bijzonder waardevermindingsverlies vindt alleen plaats als sprake is van een wijziging van de gehanteerde schattingen bij het bepalen van de realiseerbare waarde sinds de verantwoording van het laatste bijzonder waardevermindingsverlies. In dat geval wordt de boekwaarde van het actief (of kasstroomgenererende eenheid) opgehoogd tot de geschatte realiseerbare waarde, maar niet hoger dan de boekwaarde die bepaald zou zijn (na afschrijvingen) als in voorgaande jaren geen bijzonder waardevermindingsverlies voor het actief (of kasstroomgenererende eenheid) zou zijn verantwoord.

In afwijking van datgene wat hiervoor is gesteld, wordt op iedere balansdatum de realiseerbare waarde bepaald voor materiële vaste activa die nog niet in gebruik zijn genomen. ArtEZ heeft geen immateriële vaste activa; *good will* en *bad will* zijn niet aan de orde.

Vorderingen

Verstreckte leningen en overige vorderingen worden na eerste opname gewaardeerd tegen geamortiseerde kostprijs op basis van de effectieve rentemethode, voor zover nodig onder aftrek van een voorziening wegens oninbaarheid.

Liquide middelen

Liquide middelen bestaan uit kas, banktegoeden en direct opeisbare deposito's met een looptijd korter dan twaalf maanden. Rekening-courantschulden bij banken zijn opgenomen onder schulden aan kredietinstellingen onder kortlopende schulden.

Rentebaten worden verantwoord in de periode waartoe zij behoren, rekening houdend met de effectieve rentevoet van de desbetreffende actiefpost. Eventuele winsten of verliezen worden verantwoord onder financiële baten en lasten.

Eigen vermogen

Onder het eigen vermogen worden de algemene reserves, de bestemmingsreserves en de bestemmingsfondsen gepresenteerd. De algemene reserve bestaat uit de reserves die ter vrije beschikking staan van het Bestuur. Indien een beperktere bestedingsmogelijkheid door de organisatie is aangebracht, dan is het aldus afgezonderde deel van het eigen vermogen aangeduid als bestemmingsreserve. Indien de beperktere bestedingsmogelijkheid door derden is aangebracht, dan wordt dit deel aangemerkt als bestemmingsfonds.

Voorts is binnen het eigen vermogen een onderscheid gemaakt naar publieke en private middelen.

Voorzieningen - Algemeen

Voorzieningen worden gevormd voor in rechte afdwingbare of feitelijke verplichtingen die op de balansdatum bestaan waarbij het waarschijnlijk is dat een uitstroom van middelen noodzakelijk is en waarvan de omvang op betrouwbare wijze is te schatten. De voorzieningen worden gewaardeerd tegen de beste schatting van de bedragen die noodzakelijk zijn om de verplichtingen per balansdatum af te wikkelen. Toevoegingen aan voorzieningen vinden plaats ten laste van de staat van baten en lasten. Uitgaven vinden rechtstreeks plaats ten laste van de voorzieningen.

Wachtgeldvoorziening

De wachtgeldvoorziening wordt gewaardeerd tegen de contante waarde van de uitgaven die naar verwachting noodzakelijk zijn om de verplichtingen af te wikkelen. De verplichtingen zijn tegen 1% per jaar contant gemaakt.

Voorziening Eigen risico WGA

De voorziening wordt gewaardeerd tegen de contante waarde van de uitgaven die naar verwachting noodzakelijk zijn om de verplichtingen af te wikkelen. De verplichtingen zijn tegen 1% per jaar contant gemaakt.

Jubileumvoorziening

De jubileumvoorziening wordt opgenomen voor verwachte lasten van gratificaties bij 25- en 40-jarig dienstverband, waarbij alle dienstjaren van de werknemers bij een bij het ABP aangesloten werkgever meetellen. De verplichtingen zijn tegen 1% per jaar contant gemaakt, rekening houdend met blijfkansen en loonstijgingen.

Voorziening verlofsparen en werktijdvermindering senioren

De voorziening wordt gewaardeerd tegen de waarde van de uitgaven die naar verwachting noodzakelijk zijn om de verplichtingen af te wikkelen, waarbij rekening gehouden is met blijfkansen en in de CAO gestelde voorwaarden voor deelname aan de regelingen.

Langlopende schulden

Schulden met een resterende looptijd van meer dan één jaar worden aangeduid als langlopend. Het aflossingsbedrag van het lopende jaar wordt onder de kortlopende schulden opgenomen. Schulden worden na eerste opname gewaardeerd tegen de geamortiseerde kostprijs op basis van de effectieve rentemethode. Voor de afgesloten renteswap wordt kostprijs-hedge-accounting toegepast.

Kortlopende schulden

Schulden met een op balansdatum resterende looptijd van ten hoogste één jaar worden aangeduid als kortlopend. Schulden worden niet gesaldeerd met activa. Schulden worden na eerste opname gewaardeerd tegen de geamortiseerde kostprijs op basis van de effectieve rentemethode.

Overlopende passiva betreffen vooruit ontvangen bedragen (waaronder geormerkte bijdragen) en nog te betalen bedragen ter zake van lasten die aan een verstreken periode zijn toegekend. Van bedragen die voor meerdere jaren beschikbaar zijn gesteld, wordt het nog niet bestede gedeelte op deze post aangehouden. Vrijval ten gunste van de staat van baten en lasten geschiedt naar rato van de besteding.

Onderhanden projecten

In de waardering van onderhanden projecten worden de kosten die direct betrekking hebben op het project (zoals personeelskosten voor werknemers direct werkzaam aan het project), de kosten die toerekenbaar zijn aan projectactiviteiten in het algemeen en toewijsbaar zijn aan het project en andere kosten die contractueel aan de opdrachtgever kunnen worden toegerekend, begrepen.

De toerekening van opbrengsten, kosten en winstneming op onderhanden projecten geschiedt naar rato van de verrichte prestaties bij de uitvoering van het werk ('percentage of completion'-methode) per balansdatum op basis van de tot de balansdatum gemaakte projectkosten in verhouding tot de geschatte totale projectkosten. Uitgaven die verband houden met projectkosten die na de balansdatum tot te verrichten prestaties leiden, worden als activa verwerkt indien het waarschijnlijk is dat ze in een volgende periode zullen leiden tot opbrengsten. Verwachte verliezen op onderhanden projecten worden onmiddellijk in de winst-en-verliesrekening als last verwerkt.

2.4.3 Toelichting bij de resultatenrekening

De baten en lasten worden toegerekend aan het boekjaar waarop ze betrekking hebben. Winsten worden slechts genomen voor zover zij op balansdatum zijn verwezenlijkt. Verliezen en risico's die hun oorsprong vinden voor het einde van het verslagjaar, worden in acht genomen, indien zij voor het vaststellen van de jaarrekening bekend zijn geworden.

Rijksbijdragen, overige overheidsbijdragen en -subsidies

Rijksbijdragen, overige overheidsbijdragen en -subsidies uit hoofde van de bekostiging worden in het jaar waarop de toekenning betrekking heeft, volledig verwerkt als baten in de staat van baten en lasten. Indien deze opbrengsten betrekking hebben op een specifiek doel, dan worden deze naar rato van de verrichte werkzaamheden als baten verantwoord.

Collegegelden

De college- en cursusgelden worden toegerekend aan het jaar waarop zij betrekking hebben, waarbij ervan uitgegaan is dat reguliere onderwijstaken gelijkmatig over het studiejaar zijn gespreid.

Baten werk in opdracht van derden

Opbrengsten uit hoofde van werk in opdracht van derden (contractonderwijs, vooropleidingen, cursussen, werkzaamheden van praktijkbureaus, subsidies en overige) worden in de staat van baten en lasten als baten opgenomen indien zeker is dat de werkzaamheden declarabel zijn. Een positief resultaat wordt verantwoord naar rato van het stadium van gereedheid. Voor een verwacht negatief resultaat wordt een voorziening getroffen.

Personeelsbeloningen/pensioenen

Lonen, salarissen en sociale lasten worden op grond van de arbeidsvoorwaarden verwerkt in de staat van baten en lasten voor zover ze verschuldigd zijn aan werknemers. Voor de medewerkers van de organisatie is een pensioenregeling getroffen die kwalificeert als een toegezegde pensioenregeling. De opbouw van pensioen gebeurt op basis van een middelloonregeling. De pensioenregeling is ondergebracht bij een bedrijfstakpensioenfonds (ABP) en wordt – overeenkomstig de RJ – in de jaarrekening verwerkt als toegezegde bijdrageregeling. Dit betekent dat de over het boekjaar verschuldigde premies als kosten worden verantwoord.

De risico's van loonontwikkeling, prijsindexatie en beleggingsrendement op het fondsvermogen zullen mogelijk leiden tot toekomstige aanpassingen in de jaarlijkse bijdragen aan het pensioenfonds. Aangezien het jaarlijkse bijdragen betreft is hiervoor geen voorziening getroffen. Op balansdatum wordt een voorziening opgenomen voor bestaande additionele verplichtingen ten opzichte van het fonds en de werknemers, indien het waarschijnlijk is dat voor de afwikkeling van die verplichtingen een uitstroom van middelen zal plaatsvinden en de omvang van de verplichtingen betrouwbaar kan worden geschat. Het al dan niet bestaan van additionele verplichtingen wordt beoordeeld aan de hand van de uitvoeringsovereenkomst met het ABP, de pensioenovereenkomst met de werknemers en andere (expliciete of impliciete) toezeggingen aan de werknemers. De voorziening zal in dat geval gewaardeerd worden tegen de beste schatting van de contante waarde van de bedragen die noodzakelijk zijn om de verplichtingen op balansdatum af te wikkelen.

Het normenkader voor de WNT, zijnde de bepalingen van en krachtens de WNT, is van toepassing.

Financiële baten en lasten

Rentebaten en rentelasten worden tijdsevenredig verwerkt, rekening houdend met de effectieve rentevoet van de betreffende activa en passiva. Bij de verwerking van de rentelasten wordt rekening gehouden met de verantwoorde transactiekosten op de ontvangen leningen.

2.4.4 Overig

Kasstroomoverzicht

Het kasstroomoverzicht is opgesteld op basis van de indirecte methode.

Financiële instrumenten – Algemeen

ArtEZ maakt gebruik van een renteswap. Deze swap wordt afgesloten om de variabele rente op de euribor-lening af te dekken. De contractwaarde van deze swap is een indicatie van de mate waarin van financiële instrumenten gebruik wordt gemaakt en niet van het bedrag van de krediet- of marktrisico's. ArtEZ handelt niet in afgeleide financiële instrumenten. Het treasurystatuut van ArtEZ bevat procedures waaraan voldaan moet worden bij het aangaan van afgeleide financiële instrumenten.

Financiële instrumenten – Kredietrisico

De vorderingen uit hoofde van debiteuren betreffen vorderingen op studenten en vorderingen op overige debiteuren. ArtEZ heeft regels en procedures opgesteld waaraan de studenten, deelnemers en cursisten moeten voldoen met betrekking tot betaling van college- en cursusgelden. Deze vorderingen zijn over het algemeen beperkt van omvang evenals het kredietrisico op deze vorderingen.

Financiële instrumenten – Renterisico en kasstroomrisico

Bij de leningen is sprake van een vast rentepercentage over de gehele looptijd. De leningen worden aangehouden tot het einde van de looptijd. Met betrekking tot opgenomen leningen heeft één lening

een variabele rente maar is het renterisico afgedekt door middel van een renteswap. Het swapcontract heeft een resterende omvang van k€ 4.800 en een negatieve reële waarde van k€ 572. De ABN AMRO heeft op grond van de algemene voorwaarden het recht om een margin call uit te oefenen en een bedrag ter hoogte van de negatieve waarde te blokkeren. De andere leningen hebben een vast rentepercentage.

Financiële instrumenten – Marktwaarderisico

De marktwaarde van de meeste in de balans verantwoorde financiële instrumenten, waaronder vorderingen, liquide middelen en kortlopende schulden benadert de boekwaarde ervan.

2.5 Toelichting bij de balans

2.5.1 Materiële vaste activa

Het verloop van de materiële vaste activa is als volgt weer te geven:

	Gebouwen en terreinen	Inventaris en apparatuur	In uitvoering en vooruit- betalingen	Totaal
	1.2.1	1.2.2	1.2.4	
	€	€	€	€
Stand per 1 januari				
Aanschafprijs	46.823	6.933	43	53.799
Cumulatieve afschrijvingen	-17.466	-3.326	0	-20.792
Boekwaarde	29.357	3.607	43	33.008
Mutaties in de boekwaarde				
Investerings	442	931		1.372
Desinvesteringen	-546	-1.130	-43	-1.719
Afschrijving desinvesteringen	589	1.130		1.719
Afschrijvingen	-1.933	-1.110		-3.043
Saldo	-1.448	-179	-43	-1.671
Stand per 31 december				
Aanschafprijs	46.719	6.734	0	53.453
Cumulatieve afschrijvingen	-18.810	-3.306	0	-22.116
Boekwaarde	27.909	3.428	0	31.337

Op de terreinen en gebouwen in uitvoering wordt niet afgeschreven. Bij gebouwen varieert de afschrijvingstermijn van 10 jaar (bij verbouwingen in huurpanden) tot 60 jaar (het casco van panden in eigendom). Inventaris wordt in 10 jaar afgeschreven, apparatuur in 5 jaar. Geheel afgeschreven activa worden gedesinvesteerd.

In 2015 is gestart met een ArtEZ-breed onderzoek, onder leiding van een externe partij, naar de wensen en mogelijkheden op het gebied van huisvesting. In afwachting van de uitkomst van dit onderzoek zijn geen grote bouwprojecten uitgevoerd. Investerings in de panden zijn dan ook in 2015 en 2016 veel lager dan voorgaande jaren (k€ 442 in 2016, k€ 171 in 2015, k€ 1.438 in 2014, k€ 2.663 in 2013).

Het onderzoek zal in 2017 leiden tot een huisvestingsbeleid, waarin een meerjarenonderhoudsplan, een meerjareninvesteringsplan en een planning voor grotere huisvestingsprojecten zijn opgenomen. De investeringen en afschrijvingslasten nemen de komende jaren daarom naar verwachting weer toe. Bij apparatuur en inventaris is al jaren bij benadering sprake van een ideaalcomplex, waarbij net zo veel wordt geïnvesteerd als afgeschreven.

2.5.2 Vorderingen

	2016		2015	
	€	€	€	€
1.5.1	Debiteuren	247	596	
1.5.5	Studenten en cursisten	20	17	
1.5.7.1	Vorderingen op personeel	15	12	
1.5.8	Overlopende activa			
	Vooruitbetaalde kosten	432	371	
	Verstreckte voorschotten	18	26	
	Overige	109	39	
		<u>559</u>	<u>437</u>	
		<u>841</u>	<u>1.061</u>	

De vorderingen hebben een looptijd korter dan een jaar. Er is geen voorziening dubieuze debiteuren omdat veel van de vorderingen op het moment van opmaken van de jaarrekening al gerealiseerd zijn.

Vorderingen zijn opgenomen bij Debiteuren als een factuur is verstuurd. In de overlopende activa zijn de vooruitbetaalde bedragen opgenomen (bijvoorbeeld huurtermijnen en abonnementen van 2017 die al in 2016 betaald zijn) en de bedragen die nog ontvangen moeten worden, maar waarvoor geen factuur verstuurd wordt. Het totaalbedrag van de vorderingen is gedaald ten opzichte van vorig jaar. Dit houdt verband met een lagere opbrengst uit werk voor derden, waaronder opbrengsten uit subsidieprojecten, zie hiervoor verderop. In de vorderingen is een bedrag opgenomen van k€ 2 in verband met een onverschuldigde betaling aan een lid van het CvB. Dit bedrag is inmiddels voldaan. Zie verder onder personele lasten.

2.5.3 Liquide middelen

	2016	2015	
	€	€	
1.7.1	Kasmiddelen	10	14
1.7.2	Tegoeden op bankrekeningen	8.883	7.645
1.7.4	Overige	0	43
	<u>8.892</u>	<u>7.701</u>	

Liquide middelen worden aangehouden op internet(spaar)rekeningen van de ABN AMRO bank en de ING bank. De stichting FARR beheert een fonds voor studenten van de Academie van Bouwkunst. Het aanhouden van een aparte rekening voor dit bedrag kostte meer dan de renteopbrengst; daarom is het bedrag ondergebracht bij ArtEZ. Het bedrag wordt beheerd door het bestuur van FARR en is dagelijks opeisbaar. In voorgaande jaren werd dit bedrag verantwoord bij de overige liquide middelen, vanaf 2016 bij de kortlopende schulden.

De kasmiddelen en tegoeden op bank- en girorekeningen staan ter vrije beschikking aan ArtEZ, met uitzondering van k€ 30 die geblokkeerd zijn in verband met een huurcontract. De stand per eindejaar is voldoende om de uitgaven van anderhalve maand te betalen.

2.5.4 Eigen vermogen

	Algemene reserve 2.1.1	Huisvestings- reserve 2.1.2	AKI reserve 2.1.2	Private reserve 2.1.3	Totaal
	€	€	€	€	€
Stand 1 januari	8.267	11.097	2.500	403	22.267
Resultaat	292	473	-1.023	211	-47
Stand 31 december	8.559	11.570	1.477	614	22.220

Het eigen vermogen is op grond van regels voor de jaarverslaggeving gesplitst in een aantal onderdelen. ArtEZ heeft van oudsher een deel van haar algemene reserve bestemd voor huisvesting, om grote projecten in het kader van het strategisch huisvestingsplan mogelijk te maken. De huisvestingsreserve maakt 52% uit van het eigen vermogen (50% in 2015). ArtEZ rekent een deel van de rijksbijdrage toe aan huisvesting. In het verleden is veel gereserveerd om herhuisvesting op diverse plekken mogelijk te maken. Zoals bij de activa al toegelicht is in 2015 gestart met een huisvestingsonderzoek. Op sommige vlakken zijn besparingen mogelijk, maar bij voldoende steun van externe partijen als gemeente en provincie, staan ook grote werkzaamheden op stapel, bijvoorbeeld in het conservatorium in Zwolle en groot onderhoud aan de werkplaatsen in Arnhem. Hierdoor zal de stand van de huisvestingsreserve de komende jaren dalen. Deze daling verloopt heel geleidelijk doordat de kosten niet in een keer ten laste van de reserve komen maar door middel van afschrijvingen.

In 2015 heeft het college van bestuur met instemming van de raad van toezicht een bestemming gelegd op een deel van de algemene reserve voor het oplossen van de problematiek van de AKI. In 2015 is gestart met een plan van aanpak waardoor het resultaat van de AKI verbetert van k€ 1.000 negatief in de begroting van 2016 naar een sluitende begroting in 2020. De negatieve resultaten van deze jaren komen ten laste van deze bestemmingsreserve. In 2016 is k€ 1.023 onttrokken. In 2020 verdwijnt deze reserve van de balans.

Vanaf 2012 wordt een private reserve afgezonderd van de algemene reserve. Deze wordt gevuld door, met toestemming van de Dienst Uitvoering Onderwijs (OCW), het verschil tussen het wettelijk en instellingscollegegeld voor 50% af te zonderen. Voor 2016 gaat dit om k€ 211. Dit jaar is geen beroep gedaan op deze reserve.

Op de algemene reserve is geen nadere bestemming gelegd. Deze staat ter vrije beschikking van het college van bestuur. Samen met de private reserve is dit deel van het eigen vermogen (ruim 17 procent) beschikbaar voor het financieel opvangen van eventuele risico's. De Inspectie hanteert 5 procent als ondergrens. ArtEZ voldoet ruimschoots aan dit criterium. Het weerstandsvermogen (eigen vermogen ten opzichte van de baten) van ArtEZ bedraagt ruim 41 procent. Dit komt overeen met het gemiddelde van het hbo.

2.5.5 Voorzieningen

Het verloop van de voorzieningen kan als volgt worden weergegeven:

	Wachtgeld voorz.	Voorz. eigen risico WGA	Jubileum- voorz.	Voorz. verlof- sparen	Voorz. senioren- regeling	Totaal
	2.2.1	2.2.1	2.2.1		2.2.3	
	€	€	€	€	€	€
Stand 1 januari	2.068	17	433	0	64	2.582
Dotaties	658	2	41	200	104	1.004
Onttrekkingen	-587	-10	-44	0	0	-641
Vrijval	-380	0	0	0	0	-380
Stand 31 december	1.759	9	430	200	168	2.565
Kortlopend deel < 1 jaar	421	9	47	0	58	535
1 t/m 5 jaar	1.077	0	189	200	110	1.575
Langlopend deel > 5 jaar	262	0	194	0	0	455

Voor alle voorzieningen geldt dat de bedragen die in de toekomst nodig zullen zijn contant worden gemaakt met een rekenrente van 1%.

Wachtgeldvoorziening

Deze voorziening betreft drie verschillende subgroepen: een reguliere wachtgeldvoorziening, een reorganisatievoorziening en een kleine collectieve voorziening. Onttrekkingen aan deze voorziening vinden plaats op basis van facturen van de uitkeringsinstanties. De reorganisatievoorziening is in het verleden gevormd toen voor een groot aantal medewerkers een regeling is getroffen voor vervroegd pensioen. Mede in het licht van maatschappelijke ontwikkelingen op dit terrein worden dergelijke collectieve regelingen voor vervroegde uittreding niet meer aangeboden. Hierdoor neemt het aantal personen waarop deze voorziening betrekking heeft steeds verder af. Ontslagen in dit kader die leiden tot aanspraken op wettelijk, bovenwettelijk en/of nawettelijke uitkeringen worden centraal getoetst en geaccordeerd door het CvB.

Voor werknemers die voor 30 juni 1996 zijn ontslagen ontvangt ArtEZ facturen op basis van collectiviteit binnen het hbo, voor werknemers waarvan het dienstverband is beëindigd na 30 juni 1996 op individuele grondslag. In totaal heeft ArtEZ op grond van bovenstaande drie regelingen in 2016 k€ 587 betaald voor werknemers die niet meer in dienst zijn (in 2015 k€ 717).

De eindstand van de voorziening is bepaald op basis van prognoses van UWV, ABP, Loyalis en in een aantal nieuwe gevallen op basis van berekeningen van Pardon. Deze prognoses laten op individueel niveau zien welke uitkeringen voormalige werknemers zullen ontvangen en wat de kosten voor ArtEZ zullen zijn. Uitkeringen zijn onder andere afhankelijk van inkomsten die voormalige werknemers elders verwerven. Er is dus altijd sprake van onzekerheid. De wachtgeldvoorziening geldt voor 29 (2015: 36; 2014: 24; 2013: 41) personen, waarbij de bedragen per persoon uiteenlopen van k€ 0,3 tot k€ 276. De reorganisatievoorziening geldt nog voor één persoon (2015: 1; 2014: 9; 2013: 9). In de collectieve voorziening voor het hele hbo is één (was 1) voormalige medewerker van ArtEZ opgenomen.

De dotatie min de vrijval bedroeg k€ 278, beduidend lager dan vorig jaar (2015: k€ 1.283; 2014: k€ 418). De dotatie en vrijval zijn terug te vinden bij de personele lasten.

Voorziening eigen risico WGA

Met ingang van 2014 is ArtEZ eigen risicodragers geworden voor de werkhervatting gedeeltelijk arbeidsongeschikten (WGA). Dat betekent dat wij niet langer via het UWV verzekerd zijn voor de uitkeringslasten van gedeeltelijk- of tijdelijk arbeidsongeschikten. ArtEZ heeft een verzekering afgesloten voor nieuwe gevallen. De premie van de nieuwe verzekering is lager dan de collectieve premie bij het UWV. Regelmatig wordt geëvalueerd welke maatschappij het beste aanbod heeft voor deze verzekering. Per 1 januari 2017 stappen wij daarom over naar een andere maatschappij. Voor bestaande gevallen (op het moment van overstap uit het collectieve systeem 8 personen) neemt ArtEZ de kosten van de uitkeringen voor eigen rekening. Hiervoor is een voorziening getroffen. In 2015 kon een groot deel van de voorziening vrijvallen door uitstroom van personen. Eind 2016 betreft de voorziening nog één persoon.

Jubileumvoorziening

De jubileumvoorziening maakt de verplichting van toekomstige jubileumuitkeringen (bij 25- en 40-jarig dienstverband) zichtbaar. Er is rekening gehouden met een jaarlijkse vertrekans van 5%. Voor de berekening is niet de datum van indiensttreding bij ArtEZ van belang, maar de datum waarop voor het eerst pensioen werd opgebouwd bij het ABP. Deze informatie moeten werknemers zelf aanleveren. Ook wordt er in de berekening van uit gegaan dat de pensioenopbouw vanaf de eerste aanstelling permanent doorloopt, terwijl er sprake kan zijn van onderbrekingen. Dit betekent dat de voorziening alleen een indicatie geeft. Hoewel rekening is gehouden met een verdere stijging van de pensioenleeftijd is de stand van de voorziening iets lager dan vorig jaar.

Voorziening verlofsparen

in de huidige CAO is een regeling opgenomen voor duurzame inzetbaarheid. Werknemers die aan bepaalde voorwaarden voldoen hebben recht op basisuren en afhankelijk van hun leeftijd eventueel op extra uren. De uren kunnen gespaard worden tot een maximum van 200 uur, in te zetten voor bijvoorbeeld studie, opdoen van werkervaring of recuperatieverlof. Deze gespaarde uren worden nooit uitbetaald, maar kunnen wel op zeker moment leiden tot een salarisbetaling waar geen werktijd tegenover staat. Hiervoor moet een voorziening gevormd worden. Op basis van een schatting van gespaarde uren en het spaardoel is een voorziening gevormd van k€ 200.

Voorziening werktijdvermindering senioren

In de huidige CAO is een regeling opgenomen voor werktijdvermindering senioren, overeenkomend met de voormalige SOP. Voor de personen die gebruik maken van deze regeling is een voorziening opgenomen ter hoogte van k€ 168 (2015: k€ 63). De hoogte van de voorziening is gelijk aan het verschil tussen de opgenomen arbeidstijd (maximaal 20%) en de teruggang in salaris (4 tot 9%) voor de jaren waarin gebruik gemaakt wordt van de regeling.

2.5.6 Langlopende schulden

	Krediet- instellingen	Overig	Totaal
	2.3.3	2.3.5	
	€	€	€
Stand 1 januari	6.915	569	7.484
Aangegane leningen	0	0	0
Aflossingen	-537	-20	-558
Stand 31 december	<u>6.378</u>	<u>548</u>	<u>6.926</u>
Rentevoet	4,39%	2,00%	
Looptijd 1 t/m 5 jaar	2.842	102	2.944
Looptijd > 5 jaar	3.536	447	3.983

Kredietinstellingen

De post langlopende schulden aan kredietinstellingen bestaat uit de volgende leningen:

Lening nummer 40.108858 k€ 1.845

Een geldlening ten behoeve van de NV Bank Nederlandse Gemeenten en ten laste van ArtEZ hogeschool voor de kunsten, in hoofdsom oorspronkelijk groot k€ 6.723. Als zekerheid is hypotheekrecht verleend op de panden aan de Utrechtsestraat 85 te Arnhem, Oude Kraan 26 - 34 te Arnhem en Aan de Stadsmuur 88 te Zwolle. De rente bedraagt 3,58% per jaar. De rente blijft ongewijzigd tot einde looptijd van de lening. Rente en aflossing worden berekend volgens de annuïteitenmethode. De bedragen worden maandelijks betaald. De laatste termijn wordt in december 2023 voldaan.

De aflossing in 2017 bedraagt k€ 271 en is opgenomen onder de kortlopende schulden.

Lening nummer 42.20.07.226 k€ 4.533

Een geldlening ten behoeve van de ABN AMRO en ten laste van ArtEZ hogeschool voor de kunsten, in hoofdsom oorspronkelijk k€ 8.000. Het betreft een lening met een looptijd van 30 jaar en variabele rente. De laatste termijn wordt in september 2034 voldaan. Als zekerheid is hypotheekrecht verleend op de panden aan Onderlangs 9. Sinds 2004 is een renteswap gekoppeld aan de lening omdat ArtEZ niet wil speculeren met publieke middelen. De effectieve rente werd vastgezet op 3,98% + 0,5% opslag. De kosten van de renteswap bedroegen in 2016 k€ 210; de verkoopwaarde van de renteswap per eindejaar bedroeg k€ 572 (in 2015: k€ 727) negatief. De ABNAMRO heeft op grond van de algemene voorwaarden het recht om een bedrag ter hoogte van deze negatieve waarde te blokkeren (margin call). Door de jaarlijkse aflossingen wordt het opeisbare bedrag steeds kleiner om uiteindelijk tot nul te dalen.

De aflossing in 2017 bedraagt k€ 267 en is opgenomen onder de kortlopende schulden.

Overig

De overige langlopende schuld betreft een lening bij Saxion Hogescholen. Bij de overdracht van het conservatorium Enschede van Saxion naar ArtEZ in 2006 heeft Saxion k€ 520 geïnvesteerd om de jaarlijkse huur te verlagen en enkele zeer specifieke onderhoudskosten betaald. ArtEZ lost vanaf 2015 af op deze lening en betaalt jaarlijks 2% rente over de hoofdsom. De laatste termijn wordt afgelost in 2023.

2.5.7 Kortlopende schulden

	2016		2015	
	€	€	€	€
2.4.1 Kredietinstellingen		558		548
2.4.3 Crediteuren		1.602		1.720
2.4.7 Belastingen en premies:				
2.4.7.1 Loonheffing	1.096		1.049	
2.4.7.2 Omzetbelasting	12		10	
2.4.7.3 Premies sociale verzekeringen	427		356	
		<hr/>	<hr/>	
		1.535		1.415
2.4.8 Schulden inzake pensioenen		379		371
2.4.10 Overlopende passiva				

2.4.10.1	Vooruitontvangen college- en cursusgeld	2.238	2.232
2.4.10.2	Vooruitontvangen geormerkte subsidies OCW	18	38
2.4.10.5	Vakantiegeld en -dagen	1.600	1.424
2.4.10.8	Vooruitontvangen bedragen	585	546
	Overige	847	1.143
		<u>5.287</u>	<u>5.383</u>
		<u>9.360</u>	<u>9.438</u>

De kortlopende schulden hebben een looptijd korter dan een jaar. Opvallendste verschillen ten opzichte van vorig jaar zijn zichtbaar bij Crediteuren, Vakantiegeld en -dagen en Overige. De post Crediteuren is lager; doordat de kerstvakantie later begon dan vorig jaar konden meer facturen in december betaald worden, bovendien is deze post altijd sterk afhankelijk van het moment van factureren van de leveranciers. De stijging van de post vakantiegeld en -dagen hangt samen met een hoger CAO-loon, meer medewerkers in dienst door de invoering van de wet Deregulering Beoordeling Arbeidsrelaties (zie bij personele lasten) en meer gespaarde vakantie-uren.

In de post overige zijn bijvoorbeeld huurbedragen opgenomen voor de vooropleiding dans waarvoor al enkele jaren geen facturen ontvangen worden (k€ 187), rente voor het vierde kwartaal (k€ 64) en nog te betalen accountantskosten (k€ 43). Ook zijn hier de bedragen opgenomen van uit te betalen transitievergoedingen (k€ 241). Vorig jaar waren in deze post de kosten van het Loonruimteakkoord opgenomen. In 2016 is dat niet aan de orde. Dit verklaart de daling.

De resterende posten vertonen geen grote afwijking ten opzichte van de bedragen van voorgaand jaar of hangen samen met ontwikkelingen die elders worden toegelicht.

Specificatie geormerkte subsidies

De vooruit ontvangen geormerkte subsidies van OCW betreffen 6 lerarenbeurzen. Deze worden toegerekend aan de periode waarvoor de beurs ontvangen wordt, in het algemeen betreft dat het schooljaar. Van het ontvangen bedrag wordt dan 4/12e deel toegerekend aan het ontvangstjaar en 8/12e deel als vooruitontvangen voor het komende jaar. De verschillende toewijzingen staan in onderstaande tabel:

Omschrijving	Toewijzing datum	Toewijzing kenmerk	Bedrag van toe-wijzing	Ontvangen t/m verslagjaar	Prestatie afgerond?
Lerarenbeurzen 2015/2016	21 sep 2015	709062-1	66.249	66.249	Ja
Lerarenbeurzen 2015/2016	18 dec 2015	723068-1	-8.676	-8.676	Ja
Lerarenbeurzen 2016/2017	20 sep 2016	777214-1	22.590	22.590	Nee
Lerarenbeurzen 2016/2017	22 nov 2016	779767-1	4.396	4.396	Nee

Het bedrag op de balans bestaat uit 8/12^e deel van k€ 27 (de som van de beurzen ontvangen in 2016). De lerarenbeurzen hebben geen verrekeningsclausule.

2.5.8 Subsidieprojecten

ArtEZ neemt deel aan een aantal grote subsidieprojecten, die een balanspositie tot gevolg hebben. Subsidieprojecten waar een aparte verantwoording bij gevraagd wordt door de subsidiegever worden verwerkt op een eigen kostendrager in de administratie. Bij de start van een project worden voorschotten op de subsidie geboekt op vooruit ontvangen bedragen. Per eindejaar wordt bepaald welke kosten van een project voor subsidie in aanmerking komen, en hoeveel het bijbehorende subsidiebedrag is. Dit bedrag wordt in de baten verwerkt. In sommige gevallen zal het al ontvangen bedrag groter zijn en blijft een restant van het bedrag als schuld op de balans staan. In enkele gevallen, bijvoorbeeld als ArtEZ niet zelf de penvoerder van het project is, is de subsidie hoger dan het al ontvangen bedrag. In dat geval wordt een vordering opgenomen op de balans.

In onderstaande tabel zijn de subsidieprojecten verwerkt die een balanspositie tot gevolg hebben. Bedragen die opgenomen zijn bij de Vooruit ontvangen bedragen zullen naar verwachting ten gunste van de exploitatie van 2017 of daaropvolgende jaren komen.

Project	Hoofd subsidiegever	€	Opgenomen bij
Centre of Expertise	Provincie Gelderland	261	Vooruit ontvangen bedragen
Next Fashion	Click NL	115	Vooruit ontvangen bedragen
Going Eco, Going Dutch	Raak MKB	103	Vooruit ontvangen bedragen
Promotietrajecten	NWO	13	Vooruit ontvangen bedragen
Gelderland Valoriseert!	Provincie Gelderland	-81	Overige overlopende activa

2.5.9 Niet in de balans opgenomen rechten en verplichtingen

Huurverplichtingen	€	Termijn
Gemeente Zwolle inzake Rhijnvis Feithlaan	760	9 jaar
Gemeente Enschede inzake Essengaarde	221	6 jaar
Schipperbosch BV inzake Kortestraat Arnhem	130	3 jaar
Bedrijfspensioenfonds Landbouw inzake Oude Kraan 72 Arnhem	60	0,5 jaar
Gemeente Zwolle inzake Stilobadstraat	80	2 jaar
Slak Ateliers inzake Driekoningendwarsstraat	20	1 jaar
Gemeente Arnhem inzake Agnietenplaats	16	1 jaar
NS Stations inzake Honours Programme	11	1 jaar
Beekdal Lyceum inzake vooropleiding dans Arnhem	10	
Thomascollege inzake vooropleiding dans Venlo	10	
Leaseverplichtingen	€	Termijn
Canon multifunctionals	50	Loopt af in 2017

Alle bedragen gelden voor het kalenderjaar 2017.

Waarborgfonds

Bij definitieve opheffing van het Waarborgfonds ontvangt ArtEZ nog ca k€ 40.

Bankgaranties

In verband met het huurcontract bij het Pensioenfonds voor de Landbouw is k€ 30 geblokkeerd bij de ABNAMRO.

Hypotheekrecht

ArtEZ heeft recht van hypotheek verleend op de panden aan Onderlangs 9, Onderlangs 26 – 34, Utrechtsestraat 83 en Aan de Stadsmuur 88 als zekerheidstelling voor twee leningen.

2.6 Toelichting bij de staat van baten en lasten

2.6.1 Rijksbijdragen

	2016		Begroting 2016		2015	
	€	€	€	€	€	€
3.1.1 Rijksbijdrage sector HBO OCW	45.185		44.838		45.089	
3.1.2 Geormerkte OCW-subsidies	47		40		55	
	<u>45.232</u>		<u>44.878</u>		<u>45.144</u>	

2.6.2 Overige overheidsbijdragen en subsidies

	2016		Begroting 2016		2015	
	€	€	€	€	€	€
3.2.1 Gemeentelijke bijdragen participatiebudget	2		0		13	
3.2.2 Overige overheidsbijdragen	319		400		463	
	<u>321</u>		<u>400</u>		<u>475</u>	

In 2016 is de rijksbijdrage k€ 347 hoger uitgevallen dan begroot. Deze verhoging heeft onder andere te maken met de stijging van de loonontwikkeling in de markt. Wij hadden al rekening gehouden met een stijging, maar deze viel nog groter uit dan gedacht. In totaal ontvingen wij voor 11 (2015: 19) docenten een beurs; de opbrengsten vallen onder de geormerkte OCW-subsidies. De deelname aan deze regeling neemt toe, omdat steeds meer docenten een masteropleiding volgen.

De overige overheidsbijdragen kunnen als volgt uitgesplitst worden naar afkomst:

Gemeente	€
Huisvestingssubsidie Zwolle	180
Subsidie Activiteiten Enschede	29
Subsidie Collectie Arnhem	7
Provincie	
Subsidie Closing the Loop	45
Subsidie Virtual Sizing	30
Subsidie Composing the New Carpet	20
Subsidie Centre of Expertise mode, vormgeving en creatieve industrie	8

2.6.3 Collegegelden

	2016	Begroting 2016	2015
	€	€	€
Collegegelden	5.933	5.713	5.815

De collegegeldopbrengsten stijgen ten opzichte van 2015 door een stijging van het tarief. In de begroting was rekening gehouden met een groter aantal restituties dan zich voordeed.

2.6.4 Baten werk in opdrachten van derden

	2016	Begroting 2016	2015
	€	€	€
3.4.1 Contractonderwijs, vooropleidingen en overige cursussen	483	542	688
3.4.2 Baten contractonderzoek NWO	34	0	76
3.4.3 Overige baten in opdracht van derden	474	140	484
	<u>991</u>	<u>682</u>	<u>1.248</u>

ArtEZ biedt naast regulier, bekostigd onderwijs ook cursussen en contractonderwijs aan. In de financiële administratie hebben de cursussen een eigen kostendrager, waardoor kosten en baten te scheiden zijn van het bekostigde onderwijs. Inhoudelijk liggen deze activiteiten in lijn met het door ArtEZ verzorgde bekostigde onderwijs. De cursussen zijn in meerderheid gericht op scholieren die op deze manier kennis kunnen maken met het kunstonderwijs. De oriëntatiecursussen en vooropleidingen van Art & Design, Muziek en Dans bevorderen de toegankelijkheid van het onderwijs van ArtEZ. De Academie van Bouwkunst verzorgt het voorbereidend jaar voor bouwkundestudenten van andere hogescholen.

Naast de voorbereidende cursussen zijn er ook activiteiten op bachelorniveau. Individuele cursisten kunnen bijvoorbeeld een aantal modules van het onderwijs volgen in de vorm van contractonderwijs. Sommige minoren kunnen gevolgd worden door studenten van andere hogescholen.

Als laatste kent ArtEZ meerdere cursussen voor afgestudeerden zoals bijscholingen in didactische vaardigheden.

De vooropleidingen van Muziek en Dans mogen deels uit de rijksbijdrage worden bekostigd omdat ze bijdragen aan de toegankelijkheid en kwaliteit van het onderwijs. In de tariefstelling van de overige cursussen en het contractonderwijs wordt gestreefd naar een kostendekkend tarief.

ArtEZ verzorgt geen maatwerktrajecten voor bedrijven of commerciële organisaties en besteedt geen onderwijs uit aan private organisaties.

De opbrengsten op dit terrein dalen ten opzichte van de realisatie van vorig jaar en ten opzichte van de begroting. Hoewel hierbij ook incidentele effecten een rol spelen zal in 2017 aandacht besteed worden aan een vergroting van deze opbrengst.

Bij de overige baten in opdracht van derden zijn de opbrengsten van subsidieprojecten opgenomen, voor zover zij niet door overheidsinstanties worden verstrekt. Ook hier is een lagere opbrengst gerealiseerd dan voorgaand jaar, maar wel meer dan begroot.

2.6.5 Overige baten

	2016		Begroting 2016		2015	
	€	€	€	€	€	€
3.5.1 Verhuur	46		20		47	
3.5.2 Detachering personeel	51		66		68	
3.5.4 Studentenbijdragen	161		115		145	
3.5.5 Verkoop onderwijsmateriaal	341		204		359	
3.5.6 Overige	<u>745</u>		<u>913</u>		<u>1.704</u>	
		<u>1.345</u>		<u>1.318</u>		<u>2.322</u>

De meeste posten liggen in lijn met de begroting en de realisatie van 2015. De post Overige daalt sterk ten opzichte van vorig jaar doordat in 2015 de Liquiditeitsbijdrage van OCW die sinds 1997 op de balans stond is vrijgevallen en als bate is verantwoord. Dergelijke ongebruikelijke ontwikkelingen hebben zich in 2016 niet voorgedaan.

2.6.6 Personeelslasten

Algemeen

	2016		Begroting 2016		2015	
	€	€	€	€	€	€
4.1.1.1 Brutolonen en salarissen	26.330		25.861		24.817	
4.1.1.2 Sociale lasten	3.301		3.200		3.011	
4.1.1.3 Pensioenpremies	<u>3.092</u>		<u>3.200</u>		<u>3.159</u>	
Lonen en salarissen		32.723		32.261		30.987
4.1.2.1 Dotatie personele voorzieningen	625		780		1.303	
4.1.2.2 Personeel niet in loondienst	2.732		3.000		3.232	
4.1.2.3 Reiskosten en professionalisering	<u>1.733</u>		<u>1.750</u>		<u>1.483</u>	
Overige personele lasten		5.089		5.530		6.018
4.1.3 Af: uitkeringen		-138		-19		-129
		<u>37.674</u>		<u>37.772</u>		<u>36.875</u>

Per einde jaar zijn 961 personen in dienst (was 879), met een totale omvang van 435 fte (was 424). Inclusief personeel op factuur- en declaratiebasis bedraagt de omvang 451 fte, gelijk aan vorig jaar. De gemiddelde bezetting bedroeg 448 fte, waarvan 422 fte in dienst. De forse stijging van het aantal

personen in dienst in de tweede helft van het jaar heeft te maken met de invoering van de wet deregulering arbeidsrelaties en de afschaffing van de VAR. ArtEZ heeft voor personeelsleden die t/m april 2016 op basis van een VAR konden factureren bezien of zij op basis van de nieuwe wet konden blijven factureren, of een aanstelling moesten krijgen.

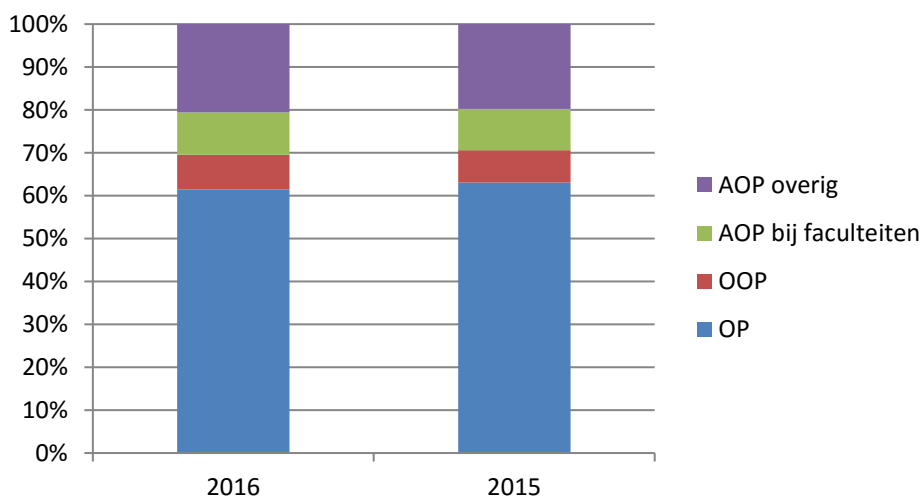
Bij het personeel in dienst zijn per fte de brutolonen ruim 6% en de sociale lasten ongeveer 10% gestegen en de pensioenlasten 2% gedaald. De veranderingen van de sociale- en pensioenlasten zijn conform ontwikkelingen van de landelijke percentages. In totaliteit stijgen de kosten per fte 6%. Ook in 2017 zullen deze toenemen. In de nieuwe CAO is een eenmalige uitkering van € 500 per fte afgesproken in november 2017. De lage rentestand heeft een negatieve invloed op de dekkingsgraad van het ABP, waardoor de pensioenlasten kunnen stijgen. Het ABP heeft nog geen plan vastgesteld op basis waarvan wij een betrouwbare schatting zouden kunnen maken van de ontwikkeling. Bij het personeel niet in loondienst dalen de kosten per fte, hoewel het soms lastig is om deze inzet te vertalen in fte.

De dotaties aan de personele voorzieningen zijn toegelicht bij 2.2.

Aan reiskosten woon-werkverkeer en dienstreizen is dit jaar k€ 997 uitgegeven (2015: k€ 641) en aan professionalisering k€ 727 (2015: k€ 551). ArtEZ heeft de tegemoetkoming voor woon-werkverkeer in 2016 in twee stappen verhoogd, waardoor de kosten aanzienlijk zijn toegenomen. Gemiddeld bedraagt de vergoeding nu 10 cent per kilometer. In 2017 zullen de kosten nog iets toenemen omdat dan voor het hele jaar het hoge tarief geldt. De kosten voor professionalisering zijn eveneens gestegen. Dit wordt met name veroorzaakt door de transitievergoeding voor medewerkers waarvan het dienstverband is beëindigd.

De personele lasten zijn lager dan begroot. Er is sprake van verschuiving van de post personeel niet in dienst naar personeel wel in loondienst, maar de grootste onderbesteding is zichtbaar bij de dotatie aan de voorzieningen. Deze dotatie is deels afhankelijk van niet door ArtEZ beïnvloedbare factoren.

De personele lasten exclusief de dotatie aan de voorzieningen, reiskosten en scholing hebben voor 61,5% (2015: 63%) betrekking op docenten (met of zonder dienstverband). 8% (2015: 7%) van de kosten is voor onderwijs ondersteunend personeel en 10% (was 10%) voor administratief ondersteunend personeel bij de faculteiten (bijvoorbeeld directie, secretariaten en projectmedewerkers) en 20,5% (was 20%) voor administratief ondersteunend personeel bij de diensten, zoals het CvB, de mediatheken, studium generale, het Art Business Centre en het Servicebedrijf.



Bezoldiging College van Bestuur en Raad van Toezicht

In onderstaand overzicht zijn de bezoldiging van het College van Bestuur en de beloning van de leden van de Raad van Toezicht weergegeven volgens het verantwoordingsmodel van het ministerie. De Beleidsregel toepassing WNT is als normenkader bij het opmaken van de jaarrekening gehanteerd. Bedragen zijn in €.

Naam bestuurder	van	t/m	Voorzitter	Fte	Salaris	Belastbare onkosten-vergoeding	Pensioen-premie werkgever	Bezoldiging
M. Brussaard*	1-1-2016	31-12-2016	x	0,867	117.196	0	17.449	134.646
W.J. Fiselier	1-1-2016	31-12-2016		0,8	100.732	0	15.868	116.599
N.N. Shah	1-9-2016	31-12-2016		0,6	22.065	0	3.968	26.032
Totaal					239.993	0	37.285	277.277

* in maart t/m juni 1 fte, de rest van het jaar 0,8 fte

Door een stijging van de pensioenpremie gedurende 2016 overschrijdt de bezoldiging van M. Brussaard de WNT-norm met € 2.405. Deze onverschuldigde betaling is terugbetaald door betrokkene.

Naam toezichthouder	van	t/m	Rol in de RvT			Honorering ex btw
			voorzitter	commissie	lid	
P. Ballings	1-1-2016	31-12-2016	x	x		12.315
A. Esmeijer	1-1-2016	31-12-2016		x		8.210
W.L.M. de Koning	1-1-2016	31-12-2016		x		8.210
R. Martens	1-1-2016	31-12-2016		x		8.210
Totaal honorering RvT						36.945

2.6.7 Huisvestingslasten

	2016		Begroting 2016		2015	
	€	€	€	€	€	€
4.3.1 Huur	1.486		1.582		1.635	
4.3.2 Verzekeringen	80		80		87	
4.3.3 Onderhoud en exploitatie	1.133		1.008		1.172	
4.3.4 Energie en water	858		1.122		942	
4.3.5 Schoonmaakkosten	864		999		897	
4.3.6 Heffingen	305		319		298	
		<u>4.725</u>		<u>5.110</u>		<u>5.032</u>

De huurlasten zijn beduidend lager dan vorig jaar door het afsluiten van een nieuw contract voor een bestaand pand. Ook de overige huisvestingslasten zijn lager dan vorig jaar, met uitzondering van de wettelijke lasten. Huisvestingslasten bedragen bij ArtEZ 9% van de totale kosten (landelijk gemiddelde in 2015: 6%). Dit hangt samen met het aantal panden in drie steden en de bijzondere voorzieningen in het kunstonderwijs. Het gemiddelde van de monosectorale kunsthogescholen bedraagt in 2015 10% (bron: Vereniging Hogescholen), daarmee vergeleken zijn de kosten van ArtEZ dus relatief laag. Een deel van de huisvestingslasten is opgenomen in de afschrijvingen. Ook op dat punt scoort ArtEZ niet bijzonder hoog: 6% vergeleken met een landelijk gemiddelde van 7% en 5% bij de kunsthogescholen.

2.6.8 Overige lasten

	2016		Begroting 2016		2015	
	€	€	€	€	€	€
4.4.1 Administratie- en beheerskosten	5.289		4.743		5.203	
4.4.2 Inventaris en apparatuur	889		699		901	
4.4.2 Leermiddelen	1.491		1.217		1.545	
4.4.4 Overige	<u>451</u>		<u>430</u>		<u>496</u>	
		<u>8.120</u>		<u>7.089</u>		<u>8.146</u>

Alle posten zijn vergelijkbaar met de kosten van 2015, maar vielen hoger uit dan begroot. Administratie en beheer wordt hier onder toegelicht. Onder leermiddelen vallen de budgetten van mediatheken, excursies, materiaalgebruik in de werkplaatsen en dergelijke. Voor een deel staan hier ook betalingen van studenten tegenover, waardoor hogere uitgaven worden gecompenseerd. De post overige betreft de reiskosten van derden en facturen van reisbureaus voor groepsvervoer. Ook hier staan baten tegenover.

De post Administratie en beheer is als volgt uit te splitsen:

	2016		Begroting 2016		2015	
	€	€	€	€	€	€
Diensten van derden	2.619		2.196		2.617	
ICT-middelen	533		578		515	
Kantoorkosten	327		473		296	
Eten, drinken en verblijfskosten	472		355		414	
Publiciteit en (personeels)werving	367		496		475	
Schenken en beurzen	317		238		324	
Contributies	236		179		213	
Accountantskosten	117		75		86	
Overig	<u>302</u>		<u>154</u>		<u>264</u>	
		<u>5.289</u>		<u>4.743</u>		<u>5.203</u>

Binnen de post Administratie en beheer is de grootste overschrijding zichtbaar bij diensten van derden. Verschillen treden onder andere op bij een aantal subsidieprojecten (k€ 350). Op het moment van begroten is de onzekerheid rond deze projecten zodanig dat geen reële schatting gemaakt kan worden van baten en lasten. Op beide posten treedt dan ook een verschil op. Bij Muziek waren de kosten van de accreditatie hoger dan begroot en het herstel van de AKI noodzaakte extra inhuur (samen k€ 150).

Bij de overige kosten zijn onder andere medische diensten (k€ 68) opgenomen en de kosten van de salarisverwerker (k€ 99).

De accountantskosten worden toegelicht in een aparte paragraaf.

2.6.9 Financiële baten en lasten

	2016		Begroting 2016		2015	
	€	€	€	€	€	€
5.1	Rentebaten	20	35	53		
5.5	Rentelasten	<u>-328</u>	<u>-327</u>	<u>-349</u>		
		<u>-308</u>	<u>-292</u>	<u>-297</u>		

Ondanks het gestegen saldo op de bankrekeningen zijn de rentebaten gedaald door de lage rentestand. ArtEZ kiest voor zekerheid bij het afsluiten van leningen en daarom kennen alle afgesloten leningen een vaste rente. Bij de ABNAMRO is dit gerealiseerd via een renteswap. De kosten voor deze swap bedragen k€ 210; dit bedrag is verwerkt in bovenstaande rentelasten.

2.6.10 Verbonden partijen

ArtEZ heeft geen concernrelaties met verbonden partijen.

2.6.11 Honoraria van de accountant

De volgende honoraria van KPMG Accountants NV zijn ten laste gebracht van de organisatie, een en ander zoals bedoeld in artikel 2:382a BW. Andere controleopdrachten betreffen subsidieprojecten, andere niet-controlediensten de inzet van een medewerker voor ondersteuning bij het schrijven van een regeling projectbeheersing.

	2016	2015	
	€	€	
4.4.1.1	Onderzoek van de jaarrekening	58	40
4.4.1.2	Andere controleopdrachten	40	31
4.4.1.4	Advieskosten	0	0
4.4.1.5	Andere niet-controlediensten	19	15
	Totaal	<u>117</u>	<u>86</u>

Arnhem, 26 juni 2017

College van Bestuur

Marjolijn Brussaard
Wim Fiselier
Nishant Shah

2.7 Overige gegevens

2.7.1 Controleverklaring van de onafhankelijke accountant

Aan de Raad van Toezicht van Stichting ArtEZ Hogeschool voor de kunsten

Verklaring over de in de jaarstukken opgenomen enkelvoudige jaarrekening

Ons oordeel

Wij hebben de enkelvoudige jaarrekening 2016 van Stichting ArtEZ Hogeschool voor de kunsten (hierna 'de stichting') te Arnhem (hierna 'de enkelvoudige jaarrekening') gecontroleerd. Naar ons oordeel:

- geeft de in dit jaarverslag opgenomen enkelvoudige jaarrekening een getrouw beeld van de grootte en samenstelling van het vermogen van Stichting ArtEZ Hogeschool voor de kunsten per 31 december 2016 en van het resultaat over 2016 in overeenstemming met de Regeling jaarverslaggeving onderwijs;
- zijn de in de enkelvoudige jaarrekening verantwoorde baten en lasten alsmede balansmutaties over 2016 in alle van materieel belang zijnde aspecten rechtmatig tot stand gekomen in overeenstemming met de in de relevante wet- en regelgeving opgenomen bepalingen, zoals vermeld in paragraaf 2.3.1. Referentiekader van het Onderwijsaccountantsprotocol OCW/EZ 2016.

De enkelvoudige jaarrekening bestaat uit:

- 1 de balans per 31 december 2016;
- 2 de staat van baten en lasten over 2016; en
- 3 de toelichting met een overzicht van de gehanteerde grondslagen voor financiële verslaggeving en andere toelichtingen.

De basis voor ons oordeel

Wij hebben onze controle uitgevoerd volgens het Nederlands recht, waaronder ook de Nederlandse controlestandaarden en het Onderwijsaccountantsprotocol OCW/EZ 2016 vallen. Onze verantwoordelijkheden op grond hiervan zijn beschreven in de sectie 'Onze verantwoordelijkheden voor de controle van de enkelvoudige jaarrekening'.

Wij zijn onafhankelijk van Stichting ArtEZ Hogeschool voor de kunsten zoals vereist in de Verordening inzake de onafhankelijkheid van accountants bij assurance-opdrachten (ViO) en andere voor de opdracht relevante onafhankelijkheidsregels in Nederland. Verder hebben wij voldaan aan de Verordening gedrags- en beroepsregels accountants (VGBA).

Wij vinden dat de door ons verkregen controle-informatie voldoende en geschikt is als basis voor ons oordeel.

Verklaring over de in het jaarverslag opgenomen andere informatie

Naast de enkelvoudige jaarrekening en onze controleverklaring daarbij, omvat het jaarverslag andere informatie, die bestaat uit:

- het bestuursverslag;
- de overige gegevens.

Op grond van onderstaande werkzaamheden zijn wij van mening dat de andere informatie:

- met de enkelvoudige jaarrekening verenigbaar is en geen materiële afwijkingen bevat;
- alle informatie bevat die op grond van de Regeling jaarverslaggeving onderwijs en paragraaf 2.2.3. Bestuursverslag van het onderwijsaccountantsprotocol OCW/EZ 2016 is vereist.

Wij hebben de andere informatie gelezen en hebben op basis van onze kennis en ons begrip, verkregen vanuit de controle van de enkelvoudige jaarrekening of anderszins, overwogen of de andere informatie materiële afwijkingen bevat.

Met onze werkzaamheden hebben wij voldaan aan de vereisten in de Regeling jaarverslaggeving onderwijs paragraaf 2.2.3 Bestuursverslag van het Onderwijsaccountantsprotocol OCW/EZ 2016 en de Nederlandse Standaard 720. Deze werkzaamheden hebben niet dezelfde diepgang als onze controlewerkzaamheden bij de enkelvoudige jaarrekening.

Het bestuur is verantwoordelijk voor het opstellen van de andere informatie, waaronder het bestuursverslag en de overige gegevens in overeenstemming met de Regeling jaarverslaggeving onderwijs en de overige OCW wet- en regelgeving.

Beschrijving van verantwoordelijkheden met betrekking tot de enkelvoudige jaarrekening

Verantwoordelijkheden van het bestuur voor de enkelvoudige jaarrekening

Het bestuur is verantwoordelijk voor het opmaken en het getrouw weergeven van de enkelvoudige jaarrekening in overeenstemming met de Regeling jaarverslaggeving onderwijs.

Het bestuur is ook verantwoordelijk voor het rechtmatig tot stand komen van de in de jaarrekening verantwoorde baten en lasten alsmede balansmutaties, in overeenstemming met de in de relevante wet- en regelgeving opgenomen bepalingen.

In dit kader is het bestuur tevens verantwoordelijk voor een zodanige interne beheersing als het bestuur noodzakelijk acht om het opmaken van de enkelvoudige jaarrekening en de naleving van die relevante wet- en regelgeving mogelijk te maken zonder afwijkingen van materieel belang als gevolg van fouten of fraude.

Bij het opmaken van de enkelvoudige jaarrekening moet het bestuur afwegen of de onderwijsinstelling in staat is om haar werkzaamheden in continuïteit voort te zetten. Op grond van genoemd verslaggevingsstelsel moet het bestuur de enkelvoudige jaarrekening opmaken op basis van de continuïteitsveronderstelling, tenzij het bestuur het voornemen heeft om de stichting te liquideren of de activiteiten te beëindigen of als beëindiging het enige realistische alternatief is. Het bestuur moet gebeurtenissen en omstandigheden waardoor gerede twijfel zou kunnen bestaan of de onderwijsinstelling haar activiteiten in continuïteit kan voortzetten, toelichten in de enkelvoudige jaarrekening.

De raad van toezicht is verantwoordelijk voor het uitoefenen van toezicht op het proces van financiële verslaggeving van de stichting.

Onze verantwoordelijkheden voor de controle van de enkelvoudige jaarrekening

Onze verantwoordelijkheid is het zodanig plannen en uitvoeren van een controleopdracht dat wij daarmee voldoende en geschikte controle-informatie verkrijgen voor het door ons af te geven oordeel.

Onze controle is uitgevoerd met een hoge mate maar geen absolute mate van zekerheid, waardoor het mogelijk is dat wij tijdens onze controle niet alle materiële fouten en fraude ontdekken.

Afwijkingen kunnen ontstaan als gevolg van fraude of fouten en zijn materieel indien redelijkerwijs kan worden verwacht dat deze, afzonderlijk of gezamenlijk, van invloed kunnen zijn op de economische beslissingen die gebruikers op basis van de enkelvoudige jaarrekening nemen. De materialiteit beïnvloedt de aard, timing en omvang van onze controlewerkzaamheden en de evaluatie van het effect van onderkende afwijkingen op ons oordeel.

Een meer gedetailleerde beschrijving van onze verantwoordelijkheden is opgenomen in de bijlage bij onze controleverklaring.

23 juni 2017, Eindhoven
KPMG Accountants N.V.

L.J.J.M. Vale RA

Bijlage bij de controleverklaring

Wij hebben deze accountantscontrole professioneel-kritisch uitgevoerd en hebben waar relevant professionele oordeelsvorming toegepast in overeenstemming met de Nederlandse controlestandaarden, het Onderwijsaccountantsprotocol OCW/EZ 2016, ethische voorschriften en de onafhankelijkheidseisen. Onze controle bestond onder andere uit:

- het identificeren en inschatten van de risico's dat de enkelvoudige jaarrekening afwijkingen van materieel belang bevat als gevolg van fouten of fraude, dan wel het niet rechtmatig tot stand komen van baten en lasten alsmede de balansmutaties, het in reactie op deze risico's bepalen en uitvoeren van controlewerkzaamheden en het verkrijgen van controle-informatie die voldoende en geschikt is als basis voor ons oordeel. Bij fraude is het risico dat een afwijking van materieel belang niet ontdekt wordt groter dan bij fouten. Bij fraude kan sprake zijn van samenspanning, valsheid in geschrifte, het opzettelijk nalaten transacties vast te leggen, het opzettelijk verkeerd voorstellen van zaken of het doorbreken van de interne beheersing;
- het verkrijgen van inzicht in de interne beheersing die relevant is voor de controle met als doel controlewerkzaamheden te selecteren die passend zijn in de omstandigheden. Deze werkzaamheden hebben niet als doel om een oordeel uit te spreken over de effectiviteit van de interne beheersing van de stichting;
- het evalueren van de geschiktheid van de gebruikte grondslagen voor financiële verslaggeving, de gebruikte financiële rechtmatigheidscriteria en het evalueren van de redelijkheid van schattingen door het bestuur en de toelichtingen die daarover in de enkelvoudige jaarrekening staan;
- het vaststellen dat de door het bestuurgehanteerde continuïteitsveronderstelling aanvaardbaar is. Tevens het op basis van de verkregen controle-informatie vaststellen of er gebeurtenissen en omstandigheden zijn waardoor gerede twijfel zou kunnen bestaan of de instelling haar activiteiten in continuïteit kan voortzetten. Als wij concluderen dat er een onzekerheid van materieel belang bestaat, zijn wij verplicht om in onze controleverklaring de aandacht te vestigen op de relevante gerelateerde toelichtingen in de enkelvoudige jaarrekening. Als de toelichtingen inadequaat zijn, moeten wij onze verklaring aanpassen. Onze conclusies zijn gebaseerd op de controle-informatie die verkregen is tot de datum van onze controleverklaring. Toekomstige gebeurtenissen of omstandigheden kunnen er echter toe leiden dat een instelling haar continuïteit niet langer kan handhaven;
- het evalueren van de presentatie, structuur en inhoud van de enkelvoudige jaarrekening en de daarin opgenomen toelichtingen; en
- het evalueren of de enkelvoudige jaarrekening een getrouw beeld geeft van de onderliggende transacties en gebeurtenissen en of de in deze jaarrekening verantwoorde baten en lasten alsmede balansmutaties in alle van materieel belang zijnde aspecten rechtmatig tot stand zijn gekomen.

Wij communiceren met de raad van toezicht onder andere over de geplande reikwijdte en timing van de controle en over de significante bevindingen die uit onze controle naar voren zijn gekomen, waaronder eventuele significante tekortkomingen in de interne beheersing.

2.7.2 Statutaire bepalingen inzake resultaatbestemming

Ingevolge de Wet op het hoger onderwijs en wetenschappelijk onderzoek wordt het resultaat van het verslagjaar verrekend met de reserve van de instelling. Het resultaat van het verslagjaar ad k€ -47 wordt als volgt verwerkt in het eigen vermogen:

	realisatie €
Resultaat t.g.v. algemene reserve	292
Resultaat t.g.v. huisvestingsreserve	473
Resultaat t.l.v. AKI reserve	-1.023
Resultaat t.g.v. private reserve	211
Totaal	<u>-47</u>

2.7.3 Algemene reserve en overige reserves

De mutaties van de reserve kunnen als volgt uitgesplitst worden naar onderdelen:

	1 januari €	Resultaat €	31 december €
Algemene reserve:			
Art & Design	-3.889	-442	-4.330
Muziek	558	-120	438
Theater en Dans	-520	358	-162
Architectuur	75	-43	32
Kunsteducatie	-27	15	-12
Lectoraten	710	-50	660
ArtEZ algemeen	5.758	-454	5.304
Innovatieve en bijzondere projecten	5.601	1.027	6.628
Huisvestingsreserve	11.097	473	11.570
AKI reserve	2.500	-1.023	1.477
Private reserve	403	211	614
	<u>22.267</u>	<u>-47</u>	<u>22.220</u>

De algemene reserve is verdeeld op basis van de voormalige organisatiestructuur met faculteiten. Herrekening naar de huidige organisatiestructuur is alleen mogelijk door van de afgelopen 15 jaar de resultaten opnieuw te bepalen. Dit is niet gebeurd.

Vergeleken met de begrote resultaten zijn de verschillen als volgt:

	Resultaat €	Begroting €	Verschil €
Graduate School			
Master Architectuur	-28	-14	-14
Master Interieurarchitectuur	-25	-44	19
Master Fashion Design	-28	-70	42
Master DAI Art Praxis	-2	56	-58
Master Typografie	-48	-72	24
Master Kunsteducatie	15	4	11
Master Muziek	146	8	138
Master Theatre Practices	-46	-85	39
Lectoraten	-50	32	-82
Bacheloropleidingen			
Art & Design Arnhem	-542	-383	-160
Art & Design Enschede	-936	-1.074	138
Art & Design Zwolle	179	-72	251
Conservatorium	-266	103	-369
Theater & Dans	358	93	265
Interieurarchitectuur	10	-16	26
ArtEZ algemeen	-244	0	-244
Innovatieve en bijzondere projecten	986	1.102	-116
Huisvesting	473	-98	571
	<hr/>	<hr/>	<hr/>
	-47	-529	482

Het resultaat van de master Theatre Practices is verwerkt bij de post Innovatieve en bijzondere projecten van de algemene reserve. Het resultaat van de AKI (Art & Design Enschede) is samen met de kosten van externe inhuur voor het herstel van de AKI verwerkt bij de post AKI reserve. Het resultaat van ArtEZ algemeen is samen met de afzondering van de private reserve verwerkt bij de post ArtEZ algemeen van de algemene reserve.

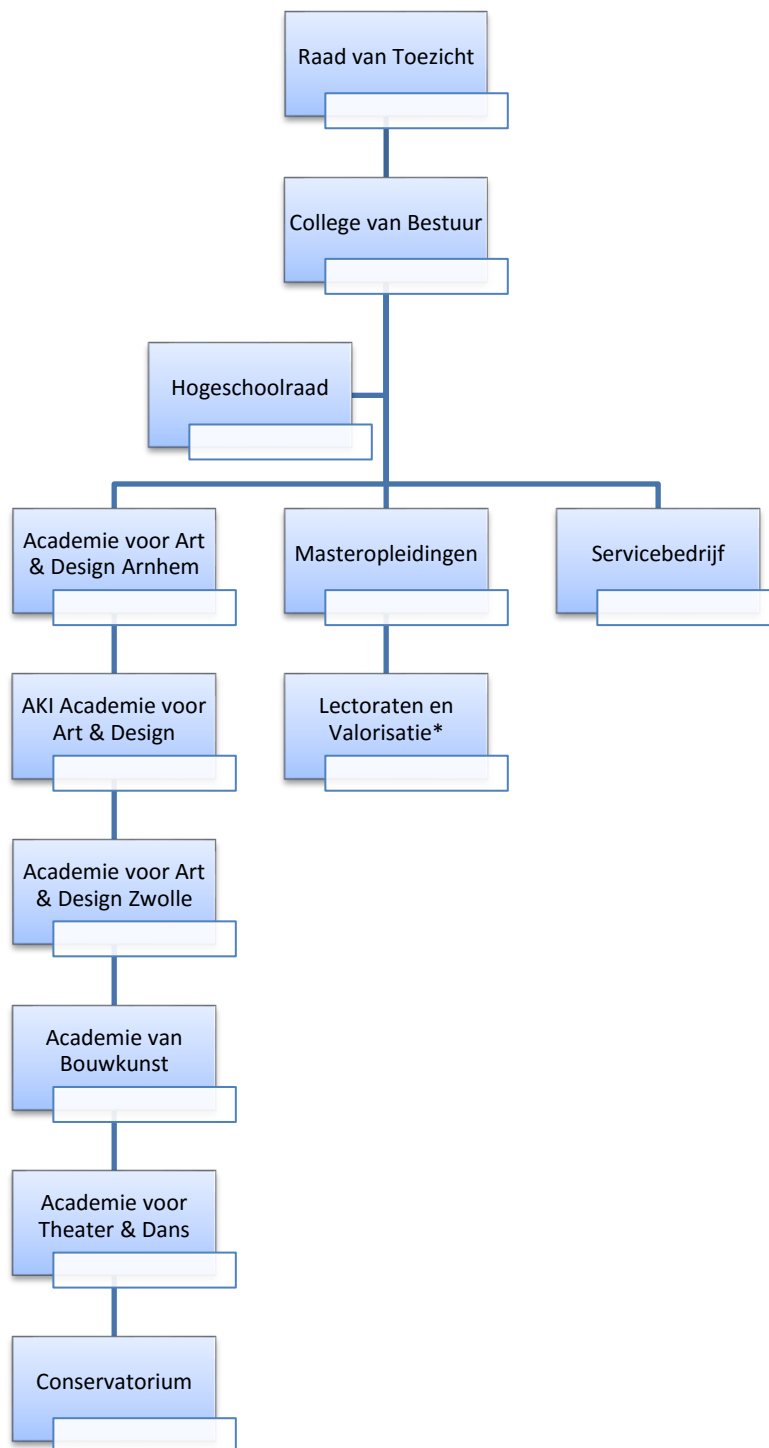
3 Bijlagen

3.1 Gegevens rechtspersoon ArtEZ

De rechtsvorm van de hogeschool is een stichting. In de statuten staat beschreven wat de doelstellingen van de stichting zijn. ArtEZ publiceert één jaarrekening voor de hele organisatie. De organisatiestructuur van ArtEZ en de taken en verantwoordelijkheden van het College van Bestuur en de Raad van Toezicht zijn beschreven in het bestuursreglement van ArtEZ.

Stichting ArtEZ
Onderlangs 9
6812 CE ARNHEM
Tel: 026-3535635
Fax: 026-3535604
Contactpersoon: mw. M. van Waveren
Brin-nummer: 27NF
Bevoegd gezagnummer: 41292
E-mailadres: cvb@artez.nl

3.2 Organogram ArtEZ



* Dit betreft ArtEZ Press, Art Business Centre en Studium Generale.

3.3 Prestatiebekostiging

In 2012 heeft ArtEZ ambities geformuleerd voor de verplichte indicatoren bij onderwijskwaliteit en studiesucces in verband met de prestatiebekostiging. De Reviewcommissie Hoger Onderwijs en Onderzoek, die de staatssecretaris van OCW adviseert over prestatieafspraken die het kabinet met elke individuele bekostigde hogeschool en universiteit heeft gemaakt, heeft het voorstel voor de prestatieafpraak van ArtEZ in 2012 als 'zeer goed' beoordeeld. In 2016 heeft de commissie haar eindadvies uitgebracht aan de staatssecretaris. De commissie constateert dat ArtEZ zich de afgelopen jaren actief heeft ingezet om de prestatieafpraak na te komen.

Op het gebied van profilering van het onderwijs heeft ArtEZ haar doelstellingen in het kader van het sectorplan KUO behaald, al zijn de vormen van haar geambieerde onderwijsaanbod aangepast door ervaringen in de tussenliggende jaren. De commissie waardeert dat ArtEZ op eigen kracht een expertisecentrum Future Makers in Fashion & Design heeft opgericht. Het ondernemerschaps-onderwijs is wijdverbreid in ArtEZ. In 'Gelderland valoriseert!' participeert ArtEZ actief, terwijl ze tevens deelneemt aan netwerken voor valorisatie in Overijssel. De commissie stelt dan ook vast dat ArtEZ haar ambities ten aanzien van profilering en valorisatie, deels in gewijzigde vorm, heeft gerealiseerd.

De commissie concludeert dat ArtEZ haar ambitie ten aanzien van de studenttevredenheid, uitval, switch, bachelorrendement en onderwijsintensiteit heeft gerealiseerd. De ambities ten aanzien van indirecte kosten is vrijwel gerealiseerd en die ten aanzien van docentenkwaliteit niet is gerealiseerd. De commissie constateert daarentegen dat ArtEZ krachtig beleid heeft gevoerd om haar ambities te bereiken en dat zij althans voor wat betreft de docentenkwaliteit goede voortgang heeft gemaakt. De commissie constateert met ArtEZ dat de feitelijke groei van het aandeel docenten met een master- of doctorsgraad onder alle docenten aan ArtEZ in de afgelopen jaren tien procentpunten was. In vergelijking met andere hogescholen voor de kunsten is dat een toename die lichtelijk uitstijgt boven de trend. Ook weegt de commissie mee, evenals bij andere hogescholen in de kunstsector, dat de Wet Werk en Zekerheid al jarenlang tot onzekerheden leidt met betrekking tot beleid voor flexibel personeel.

Scores verplichte indicatoren onderwijskwaliteit en studiesucces

Indicator	Nulmeting 2012	Ambitie 2015	Realisatie 2015
<i>Uitval</i>	23	25	21,7
<i>Switch</i>	0,8	3	0,8
<i>Bachelor rendement</i>	71,4	72,5	72,5
<i>Studentoordeel (NSE)</i>	73,6	72,5	75,9
<i>Docentkwaliteit</i>	55	57	45
<i>Onderwijsintensiteit</i>	0	0	0
<i>Indirecte kosten: ratio OP/OOP</i>	1,13	1,13	1,07

Alles overwegende beoordeelt de commissie de resultaten ten aanzien van alle drie de aspecten (kwaliteit en excellentie, studiesucces, maatregelen ter bevordering van onderwijskwaliteit) als positief.

De minister heeft in 2016 besloten dat ArtEZ de in het vooruitzicht gestelde resultaten voor 2015 in voldoende mate heeft behaald en heeft daarom voor 2017 de prestatiebekostiging toegekend.

3.4 Kwaliteitsinvesteringen

In de discussie over het leenstelsel heeft het hoger onderwijs (universiteiten en hogescholen) zich bereid getoond om zich in de periode 2015-2017 in te spannen voor een gezamenlijke voorinvestering van jaarlijks € 200 miljoen in de kwaliteit van het onderwijs. De kwaliteitsinvestering kan betrekking hebben op onderwijskwaliteit, investeringen in 'harde' infrastructuur en onderwijs gebonden onderzoek. ArtEZ geeft via haar budget voor innovatieve middelen jaarlijks invulling aan deze kwaliteitsimpuls. Onderstaande tabel geeft de gerealiseerde (2015 en 2016) en geplande (2017) kwaliteitsinvesteringen weer.

Extra investeringen	2015	2016	2017
1.a. Onderwijskwaliteit (o.a. contacturen, studielastverzwaring, kwaliteit docenten, aansluiting middelbaar-hoger onderwijs, etc.)	Begr € 869.700 Real € 869.700	Begr € 494.000 Real € 459.000	Begr € 621.000
1.b. Toelichting - soort investering (o.a. nieuw, versnelling, intensivering) - inhoud, thema van de investering	Voor wat betreft 2016 betreft het zeer diverse projecten op het gebied van onderwijskwaliteit, bijvoorbeeld op het terrein van curriculumvernieuwing van masters en docenten-opleidingen, aansluiting middelbaar/hoger onderwijs.		
2.a. Onderwijsgebonden onderzoek	Begr € 152.000 Real € 160.535	Begr € 187.000 Real € 163.000	Begr € 350.000
2.b. Toelichting - soort investering (o.a. nieuw, versnelling, intensivering) - inhoud, thema van de investering	Investerings betreffen met name extra middelen ten behoeve van (het ontwikkelen van) lectoraten en het verkennen en uitwerken van onderzoeksgebieden Product Design, Muziektherapie, Dans en Fine Art.		
3.a. Organisatie / omgeving / infrastructuur	Begr € 156.000 Real € 156.000	Begr € 160.000 Real € 44.000	Begr € 129.000
3.b. Toelichting - soort investering (o.a. nieuw, versnelling, intensivering) - inhoud, thema van de investering	In 2016 betreft het een grootschalig onderzoek naar de (kwaliteit van de) huisvesting en de quick wins die hierin te behalen zijn naast de investeringen in voorzieningen voor het onderwijs (werkplaatsen, studio's, concertzalen etc.)		

3.5 Gewonnen prijzen

In 2016 is een flink aantal ArtEZ studenten, docenten en alumni toonaangevend bevonden in hun vakgebied en heeft hiervoor een prijs ontvangen:

- Jorieke Tenbergen (Fashion Design) heeft de Designblok Prague Diploma Selection Award 2016 gewonnen;
- Giel Sengers (Architectuur) won de Schreudersstudieprijs 2016;
- Julia Janssen (Graphic Design) heeft de Audience Award van de Crypto Design Challenge gewonnen;
- Martin Kaptein (Klassieke Muziek) wist een groot deel van het prijzenpakket van 'Vught Klassiek' binnen te slepen;
- Jacob Derwig en Anneke Blok (Toneelschool) wonnen een Gouden Kalf;
- modeontwerpster Elsien Gringhuis (Fashion Design) won afgelopen vrijdag de Champagneprijs;
- Kaatje Kooij (Toneelschool) won de Piket Kunstprijs;
- Amy Whittle (Interaction Design) won de Hendrik Valk Prijs;
- Alexandra Kaptein (Klassieke Muziek) won de eerste en publieksprijs op International Piano Competition for Young musicians;
- Sandra Zomer (Fashion Design) won bij de International Youth Design Competition 2016 in Beijing het predicaat Beste Collectie van de wedstrijd;
- Sam Samiee (Fine art) kreeg uit handen van Z.M. de Koning de Koninklijke Prijs voor Vrije Schilderkunst 2016;
- Mart Hillen (Popacademie) won de Fingerstyle Academy Award 2016;
- Irene Aalvink ontving uit handen van de Stichting Vrienden van het ArtEZ Conservatorium Zwolle De Vrienden Publieks Prijs 2016;
- Shanta Jethoe won de Animatie Wildcard 2016;
- zangeres en dichter Johanneke ter Stege werd winnaar Talentprijs Overijssel;
- De Buning Brongers Prijs was voor Nancy de Graaf;
- Harriet van Reek won best geïllustreerde prentenboek;
- Iris van Herpen won de Witteveen+Bos-prijs voor Kunst+Techniek 2016;
- Ilke Paddenburg is winnares van Colombina 2016;
- Boaz van Doornik en Laudy Verschuren wonnen Mittelmoda Fashion award;
- de profielprijs 2016 van Stichting Profiel werd gewonnen door José Teunissen;
- de allereerste Rogier van Otterloo Award was voor student Zacharias Falkenberg;
- Johannes Offerhaus won de Frans Molenaar-prijs 2016;
- Aracelly Scheper won de VVAO-prijs (Vereniging voor Vrouwen met een Academische Opleiding);
- de eindexamenexposities van Aaltsje Venema (Interieurarchitectuur), Annabel Kranendonk (DBKV) en Ilja van Vliet (Interieurarchitectuur) werden in Zwolle beloond met de Langhuis Talent Award;
- Whitney Sawyer en Tim Schmidt wonnen ITs Acting Award;
- Sophie Mayeux is winnares ITs Choreography Award;
- De Heartfund prijs was voor AKI schilder Nancy de Graaf;
- Lotte de Vos won Nieuwe Types Prijs voor beste afstudeerproject;
- Max Reinhardt sleepte de Prijs voor Club Fiction binnen;
- Roos Vlogman won Write me Now;
- De Buma Boy Edgarprijs 2016 was voor bassist en improvisator Wilbert de Joode;
- er werden drie prijzen binnen gesleept door studenten van de Popacademie, Memphis Heart'n Soul Award 2016 door Chris Adam, February Moon (indiepop/post-rockband) wint Roos van Nijmegen 2016 en Mart Hillen wint 'Rabo on stage';
- de Young Talent Award was dit keer voor Joep Sporck;
- de Sieger White award werd gewonnen door Casper Verborg;
- Iris van Herpen ontving Cultuurfonds Mode Stipendium;
- Lizzy Ossevoort was winnares Conservatorium Talent Jazz Award 2016;
- Mandrake's Monster uit Enschede won de Popprijs Overijssel;
- alumnus Miss Montreal won de 3FM Award voor Beste Zangeres 2016;

- Christian Vorländer, alumnus MediaMusic werkte mee aan de Oscar-winnende muziek van Mad Max, Fury Road;
- oud-studente Docent Beeldende Kunst en Vormgeving Yvonne Mak won de VPRO cover-1 wedstrijd;
- Sylvia Poorta won tenslotte de Musical Award.

Daarnaast vermelden we graag een aantal bijzondere evenementen en prestaties uit 2016:

- Art Research Conference: op 18 en 19 november organiseerde ArtEZ een onderzoekscongres waarin de positionering van kunsteigen onderzoek centraal staat. Het congres - getiteld Art Research || Refl(a)cting on Arts, Design and Art Education - bestond uit een keur aan wetenschappers, kunstenaars, docenten, en studenten.
- ArtEZ alumni presenteerden zich op Inscience Filmfestival. Met de expositie 'Contemporary Phenomena' toonde ArtEZ Academy of Art & Design Arnhem het werk van 9 alumni tijdens het Dutch International Science Film Festival 'InScience'.
- Op zaterdag 1 oktober liet ArtEZ Art Business Centre en het Centre of Expertise Future Makers tien verrassende en vooruitstrevende voorbeelden zien van 'de kracht van creatieven in innovatieprocessen' tijdens de expositie 'Hartritm van de toekomst'. De expositie is onderdeel van het innovatiefestival INNOVATE op het Designplein bij Industriepark Kleefse Waard in Arnhem.
- Bij Elsevier kwam ArtEZ in 2016 als een na beste kunsthogeschool van Nederland uit de bus. Dat is de tweede plek na AHK en voor HKU (3e plaats) en Codarts (4e plaats).
- 11 van de 18 bacheloropleidingen van ArtEZ kregen van de Keuzegids Hbo 2017 het predicaat 'topopleiding'. Ook zijn vier ArtEZ opleidingen als beste van Nederland aangemerkt door de Keuzegids Hbo.
- Werkplaats Typografie Papier lanceerde op MoMA PS1 WT Papier op de NY Art Book Fair.
- In 2016 bood het lectoraat Theorie in de kunsten vier openbare lezingen aan in het kader van het onderzoekseminar IN DE MAAK. Onderwerp van de bijeenkomsten: welke rol speelt theorie in het maken?
- Summerschool Cultureel Ondernemen 2016: beeldende kunst, vormgeving, architectuur en interieur Zwolle (Menno Schrap) heeft in samenwerking met het Art Business Centre van ArtEZ van 22 tot en met 26 augustus de Summer School Cultureel Ondernemen verzorgd. Deze Summer School is speciaal bedoeld voor alumni die na het verlaten van ArtEZ hebben gemerkt dat het ondernemerschap vele uitdagingen kent.
- Museum Bronbeek en ArtEZ hogeschool voor de kunsten hebben in 2016 een officiële samenwerking bezegeld. Een eerste uiting van de gebundelde krachten is de performance 'Inside In' van Rob Sweere.
- John Johnston, hoofd van de internationale master Artist Educator startte najaar 2016 met dit nieuwe masterprogramma.
- Kennisclips project Bridging the gap: een traject waarin beeldend kunstenaars en ontwerpers zijn begeleid in de matching met een investeerder, bedrijf of samenwerkingspartner in 2015-2016.
- Studenten van ArtEZ bleken in 2016 heel tevreden over hun opleiding. Dat bleek uit de Nationale Studenten Enquête, die jaarlijks wordt gehouden onder alle studenten uit het Nederlands hoger onderwijs. 81 % van de ArtEZ-respondenten geeft een score van 4 of 5 op een schaal van 5. Op vrijwel alle thema's uit enquête scoort ArtEZ hoger dan vorige jaar.
- Uniek kunstonderwijs project ArtEZ bij start Giro d'Italia: studenten van de ArtEZ opleidingen Creative Writing en Graphic Design benutten deze kans om ervoor te zorgen dat niet alleen de sport maar ook de kunst daarbij letterlijk 'in the picture stond'. Op het wegdek van de 'Onderlangs' stonden teksten van ArtEZ studenten: 'Attack Together, Finish Alone' over een lengte van wel 500 meter. Ook op de omheiningen rond het parcours stonden teksten. Ook op het dak van het Rietveldgebouw prijkte een tekst 'Art is the Mother of Resistance', gróót (12 x 25 meter) en zeer goed te zien vanaf (helicopter)hoogte. Er vloog bij de start van de Giro bovendien een reclamevliegtuig met tekst.
- Op zaterdag 9 april 2016 werd het eerste exemplaar van het boek 'Unpacking Performativity' tijdens de jaarlijkse bijeenkomst van de Vereniging van Dansonderzoek aangeboden aan Peggy Olislaegers, artistic associate Rambert Dance Company en voormalig directeur van de Nederlandse Dansdagen.

- B!NGO: op zondag 17 april vond in Arnhem de derde editie van ArtEZ B!NGO plaats: 6 studierichtingen, 125 studenten en zo'n 20 voorstellingen in 1 middag.
- Het Dutch Art Institute (DAI Art Praxis), de masteropleiding voor 'artistieke onderzoekers' van ArtEZ, organiseerde eenmaal per maand in 2016 een publiek symposium dat internationale denkers, kunstenaars en curatoren op een geanimeerde manier samenbrengt met studenten en andere belangstellenden.
- DansTrek: het festival van het Oosten: ArtEZ, Generale Oost, Introdans en Stadstheater Arnhem hebben in 2016 hun krachten gebundeld om hét dansfestival van het Oosten neer te zetten: 'DansTrek'. Dit 'festival der dansbeleving' brengt dansers, choreografen en publiek bij elkaar en laat zien wat Arnhem te bieden heeft op het gebied van dans.

3.6 Opleidingenoverzicht 2016-2017

Opleiding	Afstudeerrichting	Vorm	Locatie
Ad Interieurvormgever		vt	Z
B Autonome Beeldende Kunst	Base for Experiment Art & Research (BEAR)	vt	A
B Autonome Beeldende Kunst		vt	E
B Docent Beeldende Kunst en Vormgeving		vt	A/Z
B Docent Beeldende Kunst en Vormgeving		dt	A/Z
B Vormgeving	Product Design	vt	A
	Fashion Design	vt	A
	Graphic Design	vt	A/Z
	Interaction Design	vt	A
	Creative Writing	vt	A
	Crossmedia Design	vt	E
	Moving Image	vt	E
	Animation Design	vt	Z
	Comic Design	vt	Z
	Illustration Design	vt	Z
	Interieurarchitectuur	vt	Z
B Docent Muziek		vt	E/Z
B Muziektherapie		vt	E
B Muziek	Muziektheater	vt	A
	Klassieke Muziek	vt	Z
	Popacademie	vt	E
	MediaMusic	vt	E
	Jazz & Pop	vt	A/Z
B Dans		vt	A
B Docent Dans		vt	A
B Docent Theater		vt	A/Z
B Theater		vt	A
M Architectuur		c	A
M Interieurarchitectuur		vt	A
M Autonoom Beeldende Kunst	DAI Art Praxis	vt	A
	Fashion Design	vt	A
	Fashion Strategy	vt	A
	WerkplaatsTypografie	vt	A
M Kunsteducatie		dt	Z
M Kunsteducatie	Artist Educator	vt	Z
M Master of Music Therapy		vt	E
M Muziek	Muziektheater	vt	A
	Klassieke Muziek	vt	Z
	Popacademie	vt	E
	MediaMusic	vt	E
	Jazz & Pop	vt	A/Z
M Theatre Practices		vt	A

3.7 Kengetallen studenten

3.7.1 Inschrijvingen

Totaal aantal ingeschreven studenten en het aantal ingeschreven buitenlanders per 01-10-2016.

Croho	Naam	Totaal aantal inschrijvingen	Totaal aantal buitenlandse inschrijvingen	Percentage buitenlandse inschrijvingen
34739	Bachelor Muziek	605	153	25,3%
34745	Bachelor Docent Theater	180	1	0,6%
34798	Bachelor Dans	77	52	67,5%
34860	Bachelor Theater	39	1	2,6%
34940	Bachelor Docent Dans	80	15	18,8%
39100	Bachelor Docent Beeldende kunst en vormgeving	384	6	1,6%
39110	Bachelor Autonoom beeldende kunst	228	31	13,6%
39111	Bachelor Vormgeving	800	60	7,5%
39112	Bachelor Docent Muziek	131	1	0,8%
39206	Bachelor Muziektherapie	41	10	24,4%
44336	Master Architectuur	59	1	1,7%
44739	Master Muziek	58	32	55,2%
44804	Master Fashion Strategy	20	7	35%
44853	Master Autonoom beeldende kunst	58	46	79,3%
49101	Master Typografie	18	18	100%
49102	Master Fashion Design	7	5	71,4%
49125	Master Theatre Practices	8	5	62,5%
49117	Master Kunsteducatie	54	4	7,4%
49238	Master Interieurarchitectuur	9	2	22,2%
80021	Associate degree Interieurvormgever	20	0	0%
	ArtEZ totaal	2876	450	15,6%

Definitie:

Het aantal voltijd en deeltijd studenten met een inschrijving (= hoofdschrijving) bij ArtEZ.

3.7.2 Instroom propedeuse

Totaal Instroom propedeuse voltijd, gesplitst naar vooropleiding, per 01-10-2016

Croho	Naam	Instroom totaal	Havo	Mbo	Vwo	Overig (meest buitenl. vooropl.)
34739	Bachelor Muziek	112	32	33	17	30
34745	Bachelor Docent Theater	34	17	9	8	0
34798	Bachelor Dans	20	3	1	2	14
34860	Bachelor Theater	9	3	1	3	2
34940	Bachelor Docent Dans	17	4	2	3	8
39100	Bachelor Docent Beeldende kunst en vormgeving	34	16	14	3	1
39110	Bachelor Autonoom beeldende kunst	41	16	8	8	9
39111	Bachelor Vormgeving	217	70	80	33	34
39112	Bachelor Docent Muziek	29	20	4	3	2
39206	Bachelor Muziektherapie	10	3	2	3	2
80021	Associate degree Interieurvormgever	6	0	6	0	0
	ArtEZ totaal	529	184	160	83	102

Definitie:

Het aantal studenten dat is ingestroomd in de voltijd bacheloropleidingen en Ad opleiding per 01-10-2016 met een eerste jaar van inschrijving in het HO (= hoofdschrijving bij ArtEZ) in 2016, tevens gesplitst naar vooropleiding.

3.7.3 Uitstroom

Totaal aantal studenten met een Bindend Afwijzend Studieadvies (BAS) in 2015-2016 + totaal aantal studenten dat de studie actief heeft beëindigd in 2015-2016 + totaal aantal studenten dat geen herinschrijving heeft gedaan.

Croho	Naam	Uitval (%)
34739	Bachelor Muziek	23,6
34745	Bachelor Docent Theater	20
34798	Bachelor Dans	7,4
34860	Bachelor Theater	11,1
34940	Bachelor Docent Dans	14,3
39100	Bachelor Docent Beeldende kunst en vormgeving	6,3
39110	Bachelor Autonoom beeldende kunst	17,1
39111	Bachelor Vormgeving	23,9
39112	Bachelor Docent Muziek	8,3
39206	Bachelor Muziektherapie	16,7
80021	Associate degree Interieurvormgever	0
	ArtEZ totaal	19,2

Uitval:

Het aandeel van het totaal aantal 1^e jaars voltijd bachelor studenten met een eerste jaar HO inschrijving (=hoofdschrijving bij ArtEZ) in 2015 dat in het inschrijvingsjaar 2015-2016 de studie heeft beëindigd bij ArtEZ.

3.7.4 Switch

Het percentage studenten dat na 1 studiejaar heeft gekozen voor een andere opleiding

Croho	Naam	Switch (%)
34739	Bachelor Muziek	0,8
34745	Bachelor Docent Theater	0
34798	Bachelor Dans	0
34860	Bachelor Theater	0
34940	Bachelor Docent Dans	0
39100	Bachelor Docent Beeldende kunst en vormgeving	0
39110	Bachelor Autonoom beeldende kunst	0
39111	Bachelor Vormgeving	1,6
39112	Bachelor Docent Muziek	4,2
39206	Bachelor Muziektherapie	8,3
80021	Associate degree Interieurvormgever	0
	ArtEZ totaal	1,1%

Definitie:

Het aandeel van het totaal aantal voltijd bachelorstudenten met een eerste jaar HO inschrijving (= hoofdschrijving bij ArtEZ) in 2014 dat na 1 jaar studie staat ingeschreven bij een andere studie (= andere Croho-opleiding) bij ArtEZ

3.7.5 Bachelorrendement

Het percentage bachelor getuigschriften van 2015-2016

Croho	Naam	Rendement (%)
34739	Bachelor Muziek	62,7
34745	Bachelor Docent Theater	79,3
34798	Bachelor Dans	88,9
34860	Bachelor Theater	54,5
34940	Bachelor Docent Dans	94,4
39100	Bachelor Docent Beeldende kunst en vormgeving	66,7
39110	Bachelor Autonoom beeldende kunst	74,6
39111	Bachelor Vormgeving	61,6
39112	Bachelor Docent Muziek	68,8
39206	Bachelor Muziektherapie	100
	ArtEZ totaal	68,3

Definitie:

Het aandeel van de voltijd bachelorstudenten dat zich na het eerste studiejaar opnieuw inschrijft bij ArtEZ (herinschrijvers) dat in nominale studietijd + één jaar (C+1) het diploma heeft behaald. Instroomcohort 2011.

3.7.6 Studentenuitwisseling

Hieronder een lijst van het aantal studentuitwisselingen op basis van het Erasmus programma tussen ArtEZ en partnerinstellingen binnen Europa voor het collegejaar 2015-2016.

Outgoing Exchangers Bachelors

Joseph Haydn Konservatorium des Landes Burgenland	Oostenrijk	1
Universitat fur angewandte Kunst Wien	Oostenrijk	2
LUCA School of Arts VZW	België	2
Conservatoire royal de Bruxelles	België	1
Hochschule für Bildende Künste Braunschweig	Duitsland	2
Hochschule Dusseldorf	Duitsland	1
Burg Giebichenstein Kunsthochschule Halle	Duitsland	1
Hochschule Konstanz Technik Wirtschaft un Gestaltung	Duitsland	2
Hochschule für Musik und Theater "Felix Mendelssohn Bartholdy" Leipzig	Duitsland	1
Hochschule Mainz - University of Applied Sciences	Duitsland	2
Akademie der Bildenden Künste München	Duitsland	1

Incoming Exchangers Bachelors

Stiftung Fachhochschule Osnabrueck	Duitsland	1
Det Jyske Musikkonservatorium	Denemarken	1
Designskolen Kolding	Denemarken	1
Universitat Autònoma de Barcelona	Spanje	1
Fundació Conservatori del Liceu	Spanje	2
Conservatorio Superior De Musica Salvador Segui De Castellon	Spanje	1
Universidad Complutense de Madrid	Spanje	2
Conservatorio Superior de Musica de Malaga	Spanje	2
Conservatorio Superior de Música de Aragón	Spanje	1
Haute école des arts du Rhin	Frankrijk	3
Moholy-Nagy muvészeti egyetem	Hongarije	1
Accademia di Belle Arti di Bologna	Italië	1
Cork Institute of Technology	Ierland	1
Vilniaus Dailies Akadēmija	Litouwen	1
Latvijas Makslas Akadēmija	Letland	1
Ss. Cyril and Methodius University in Skopje	Macedonië	1
Norges Teknisk-Naturvitenskapelige Universitet NTNU	Noorwegen	1
Universitetet i Stavanger	Noorwegen	1
Instituto Politecnico de Lisboa	Portugal	2
Universitatea De Vest Din Timisoara	Roemenië	1
Lunds Universitet	Zweden	2
Jyvaskylan Ammattikorkeakoulu	Finland	1
The Robert Gordon University	Verenigd Koninkrijk	2
Birmingham City University	Verenigd Koninkrijk	1
University of Leeds	Verenigd Koninkrijk	1
The University of the Arts London	Verenigd Koninkrijk	1

3.7.7 Profileringsfonds

Profileringsfonds ArtEZ heeft 5 studenten ondersteund in verband met studievertraging, voor € 6.961.

	studenten in overmachtsituatie	bestuurders van studieverenigingen of MR	overig
aantal aanvragen	4	-	1
aantal toekenningen	4	-	1
totaal toekenningen €	5.805	-	1.156
gemiddelde hoogte toekenningen €	1.451	-	1.156
gemiddelde duur toekenningen in dagen	160	-	122

Twintig studenten kregen een Holland Scholarship, voor € 62.500. ArtEZ betaalt daarvan de helft zelf, de andere helft wordt door het ministerie gefinancierd. 40 studenten kregen een talentbeurs uit het profileringsfonds, voor in totaal € 135.086.

3.8 Kengetallen personeel

	2016				2015				2014			
	OP	OOP	AOP	Totaal	OP	OOP	AOP	Totaal	OP	OOP	AOP	Totaal
Personeelsaantallen - mensen												
Architectuur	32	1	3	36	32	1	3	36	36	1	3	40
Art & Design	234	53	31	318	203	53	29	285	215	51	28	294
Muziek	279	5	24	308	236	5	25	266	247	7	25	279
Theater	95	12	15	122	85	12	14	111	95	13	14	122
Expertisecentrum Kunsteducatie	16	0	2	18	12	0	1	13	11	0	1	12
Ondersteunende diensten	4	0	138	142	6	1	141	148	4	0	142	146
Kenniscluster	11	0	6	17	13	0	7	20	12	0	8	20
ArtEZ totaal	671	71	219	961	587	72	220	879	620	72	221	913
Personeelsaantallen in FTE												
	OP	OOP	AOP	Totaal	OP	OOP	AOP	Totaal	OP	OOP	AOP	Totaal
Architectuur	9	0	2	12	10	0	2	12	8	0	2	11
Art & Design	78	35	21	134	78	34	21	133	84	34	21	139
Muziek	79	4	17	100	74	3	17	94	80	3	16	99
Theater	41	8	10	59	38	8	8	54	41	9	10	60
Expertisecentrum Kunsteducatie	7	0	1	8	5	0	1	6	6	0	1	6
Ondersteunende diensten	4	0	107	111	4	0	109	113	2	0	110	112
Kenniscluster	6	0	4	11	7	0	5	12	6	0	6	12
ArtEZ totaal	225	47	163	435	215	46	163	424	226	47	166	439

Opbouw soort dienstverband	#	%		#	%		#	%
OP vast	415	43%		422	48%		349	38%
OP tijdelijk	256	27%		165	19%		271	30%
OOP vast	63	7%		65	7%		61	7%
OOP tijdelijk	8	1%		7	1%		11	1%
AOP vast	183	19%		182	21%		180	20%
AOP tijdelijk	36	4%		38	4%		41	4%
ArtEZ totaal	961	100%		879	100%		913	100%

Opbouw leeftijd geslacht	man	Vrouw	totaal	man	vrouw	totaal	man	vrouw	totaal
< 25	4	2	6	1	3	4	1	5	6
25 - 34	62	75	137	53	62	115	56	63	119
35 - 44	100	114	214	67	98	165	78	100	178
45 - 54	151	137	288	154	134	288	171	144	315
55 - 59	102	71	173	95	61	156	99	55	154
> 60	93	50	143	103	48	151	100	41	141
totaal	512	449	961	473	406	879	505	408	913

Opbouw faculteit geslacht	man	Vrouw		man	vrouw		man	vrouw
Architectuur	26	10		25	11		27	13
Art & Design	171	147		164	121		169	125
Muziek	201	107		170	96		186	93
Theater	48	74		43	68		51	71
Expertisecentrum Kunsteducatie	6	12		4	9		3	9
Ondersteunende diensten	55	87		58	90		60	86
Kenniscluster	5	12		9	11		9	11
ArtEZ totaal	512	449		473	406		505	408

Opbouw schaal

t/m 5	54	64	70
6 - 8	152	148	142
9 - 11	400	317	329
12 - 13	330	332	351
14 - 15	16	15	18

Docenten met een beroepspraktijk

	#	%	#	%	#	%
beroepspraktijk	431	64%	338	58%	354	57%
geen beroepspraktijk	240	36%	249	42%	266	43%
totaal	671	100%	587	100%	620	100%

Ratio OP / OOP-AOP

	OP*	OOP	AOP	OP*	OOP	AOP	OP*	OOP	AOP
totaal fte	261	12	163	251	10	163	260	13	166
mensen	724	18	219	645	14	220	673	22	221
gemiddelde fte-omvang	0,36	0,66	0,74	0,39	0,68	0,74	0,39	0,57	0,75
verhouding OP / OOP-AOP	1,49			1,46			1,45		

* ikv Prestatieafspraken is OP incl. instructeurs technische vaardigheden en werkplaatsassistenten

Ziekteverzuim

verzuimpercentage	4,03%	3,95%	4,57%
meldingsfrequentie	0,66	0,63	0,6

BHV-ers

82	84	81
----	----	----

Medewerkers met arbeidsmarktoelage	15			16				18		
Verloop										
in dienst	254			194				181		
uit dienst	154			240				154		
Ouderschapsverlof	12			9				11		
Medewerkers SOP	47			53				57		
Jaargesprekken										
Functioneringsgesprekken*	279			324	312			261		
Beoordelingen**	275	onvoldoende	1	423	413	onvoldoende	0	525	onvoldoende	2
		goed	258			goed	406		goed	513
		uitmuntend	16			uitmuntend	7		uitmuntend	10

De aantallen functioneringsgesprekken en beoordelingen over 2016 zijn nog niet definitief. In het jaarverslag 2017 zullen de definitieve cijfers over 2016 opgenomen worden.

* met medewerkers die korter dan een jaar in dienst zijn, worden in principe geen functioneringsgesprekken gevoerd

* met docenten met een dienstverband van 0,4 fte of minder worden in principe eens per 2 jaar functioneringsgesprekken gevoerd (wel jaarlijkse beoordeling)

** medewerkers met een tijdelijke aanstelling zonder uitzicht op verlenging worden niet beoordeeld

Professionalisering

getotaliseerd jaarinkomen 2016	25.671.756	
6%	1.540.305	
3%	770.153	
opleidingskosten plus 10% van dienstreizen	532.598	2,07%
basisrechten (totaal 15,12 fte)	1.079.965	4,21%
totale besteding	1.612.563	6,28%

